

Odraz změn demografického chování a stárnutí obyvatelstva ČR ve struktuře domácností na konci 20. a počátkem 21. století

Consequences of the changes of demographic behaviour and ageing in the household structure at the end of 20th and at the start of the 21th century.

Dagmar Bartoňová

Abstract:

The last decade of the 20th century marked a significant change of the household structure as the effect of the new regime of demographic behaviour. Household structure have most reflected decrease in the marriage and fertility rates and the shift of the intensity of these two processes to a later age meant a decrease in the number and proportion of two-parent family households with children at a younger age. A decrease of the mortality level of elderly persons – mostly men with an increase in the intensity of divorce contributed to an increase in the proportion of lone parent family households, households of individuals, and two-parent households without children of elderly persons. At the start of the 21st century increase the intensity of the formation of households of elderly, as the highly populated generation born in the natality wave after the Second World War gradually began to reach the age of 60.

Keywords: household, family households, households of individuals, demographic reproduction, demographic ageing, age structure

Klíčová slova: domácnost, rodinná domácnost, domácnost jednotlivce, demografická reprodukce, stárnutí, věkové složení

Úvod

Změny demografického chování zasahují především nastupující mladé generace, struktura domácností starších osob je do značné míry důsledkem demografického chování v minulosti, přičemž se do ní přenáší i nepravidelnosti věkového složení. Vývoj složení celého souboru domácností se proto vyznačuje velkou setrvačností. Zrychlení populačního stárnutí ovlivňuje tedy strukturu domácností především starších osob, jež prochází kromě toho i přirozeným vývojem v souladu s životním cyklem lidí. Do vývoje struktury domácností jako celku se tedy na konci 20. století promítly nejen nové trendy reprodukčního chování (především pokles úrovně plodnosti, odkládání narození dětí a odkládání vstupu do manželství), ale i zlepšování úrovně úmrtnosti, nepravidelnosti ve věkové struktuře dospělých osob a konečně i reakce na změny v sociální a ekonomické situaci lidí. Závažnost těchto faktorů se v různých fázích životního cyklu liší, proto má smysl zabývat se dopady těchto odlišností ve struktuře různých typů rodin a domácností během životního cyklu.

K tomu je třeba říci několik slov o základních trendech vývoje rodin a domácností v rámci životního cyklu. Zatímco počty a složení domácností generací v mladším a středním produktivním věku jsou především odrazem současného nového režimu sňatečnosti a plodnosti (i když nepravidelnosti věkové struktury nelze zanedbat), ke změnám ve struktuře domácností osob ve věku 45-60 let dochází především v důsledku změn úrovně rozvodovosti, a vstupem do nové etapy rodinného cyklu. Méně často než dříve vstupují rozvedené osoby do nového manželství, vzrůstá počet domácností rozvedených jednotlivců resp. nesezdaných soužití rozvedených osob. Rodinné domácnosti postupně opouštějí dospělé ekonomicky nezávislé děti, které zakládají své vlastní domácnosti. Domácnosti rodičů se zmenšují a

vzrůstá podíl rodinných domácností bez (závislých) dětí, z neúplných rodinných domácností se stávají domácnosti jednotlivců či vícečlenné nerodinné domácnosti. S přibývajícím věkem se úplně rodinné domácnosti rozpadají především v důsledku ovdovění, s věkem vzrůstá úroveň úmrtnosti; zvyšuje se proto zastoupení domácností jednotlivců, se stoupajícím věkem vzrůstá převaha domácností žen. Příchod populačně silných ročníků osob narozených ve 40. letech a počátkem 50. let a klesající úroveň úmrtnosti znamenají posílení významu domácností seniorů všech typů, a zároveň změny v jejich struktuře.

Stárnutí populace ČR

Tab. 1: Vývoj počtu a složení obyvatelstva podle hlavních věkových skupin 1991-2007(31.12.)

Věková skupina, ukazatel	1991	1995	2000	2001 ^{*)}	2002	2005	2006	2007
	Počty osob (v tis.)							
0-14	2 121	1 893	1 665	1 655	1 590	1 501	1 480	1 477
15-59	6 347	6 571	6 707	6 688	6 681	6 696	6 684	6 707
60-64	530	485	472	473	514	598	641	684
65+	1 315	1 372	1 423	1 414	1 418	1 456	1 482	1 513
80 +	264	277	250	246	277	322	336	349
Celkem	10 313	10 321	10 267	102 30	10 203	10 251	10 287	10 381
Podíl z úhrnu obyvatelstva (v %)								
0-14	20,6	18,3	16,2	16,2	15,6	14,7	14,4	14,2
15-59	61,5	63,7	65,3	65,4	65,5	65,3	65,0	64,6
60-64	5,1	4,7	4,6	4,6	5,0	5,8	6,2	6,6
65+	12,8	13,3	13,9	13,8	13,9	14,2	14,4	14,6
80+	2,6	2,7	2,4	2,4	2,7	3,1	3,3	3,4
Celkem	20,6	100,0	100,0	16,2	100,0	100,0	100,0	100,0
Ukazatele věkového složení a ekonomického zatížení								
Průměrný věk	36,5	37,3	38,8	39,0	39,3	40,0	40,2	40,3
Věkový medián	35,4	36,4	37,6	38,0	38,2	38,9	39,1	39,1
Index stáří (65+ / 0-14, v %)	62,0	72,5	85,5	85,4	89,2	97,0	100,2	102,4
Index ekonomické zátěže	50,0	46,3	43,0	42,9	41,8	40,6	40,4	40,4
Index ekonomické závislosti II	19,1	19,4	19,8	19,7	19,7	20,0	20,2	20,4

Zdroj dat: ČSÚ

Poznámka: Údaje z let 1991- 2000 jsou výsledkem bilancí vedených od sčítání lidu 1991. Data od roku 2001 vycházejí ze SLDB 2001, jde tedy o novou časovou řadu.

*) Údaje ze sčítání lidu (1.3. 2001)

Index závislosti II: počet osob ve věku 65+ let na 100 osob ve věku 15-64 let

Populace České republiky vstoupila do 21. století s velkými nepravidelnostmi ve věkové struktuře, které byly způsobeny především výraznými výkyvy úrovně porodnosti po druhé světové válce, ale stále jsou patrné i výkyvy v úrovni porodnosti z první poloviny 20. století - vzestup po první světové válce i obě období s nízkou úrovní porodnosti (1. světová válka a 30. léta s důsledky hospodářské krize). Na deformacích věkové struktury populace ČR po druhé světové válce se podílely nejen sekundární výkyvy porodnosti vlivem věkového složení, ale i bezprostřední změny reprodukčního chování, jimiž populace reagovala na soudobou situaci, zvláště na opatření sociální politiky v širokém slova smyslu. V rozšířeních věkové pyramidy populace ČR dominují hlavně zvýšená úroveň porodnosti ve 40. letech a počátkem 50. let posílená kompenzačními efekty po druhé světové válce a natalitní vlna 70. let, výrazné zářezy dokumentují pokles úrovně plodnosti a tedy i počtů narozených dětí koncem 50. a v 60. letech a drastický pokles počtů narozených vlivem snížení úrovně plodnosti v 90. letech; ten se sice v počtech domácností zatím neprojevuje, avšak o to více se odráží ve struktuře zejména rodinných domácností.

Ačkoliv se počátkem 21. století výkyvy v úrovni porodnosti z první čtvrtiny 20. století v důsledku již nízkých počtů přežívajících ztrácejí, byly právě nízké počty narozených během první světové války a hospodářské krize společně s vyšší úrovní úmrtnosti v 60. až 80. letech

(zejména mužů již od středního věku) a s natalitní vlnou 70. let příčinou, proč zastoupení osob seniorského věku bylo a dosud je nižší než ve většině vyspělých evropských zemí. Počet i podíl domácností seniorů rostl v 90. letech zatím v důsledku jen pozvolného zvyšování podílu starších osob velmi zvolna. Početné generace narozených ve 40. a počátkem 50. let začínají dosahovat důchodového věku teprve počátkem 21. století. Proto se podíl osob 60letých a starších v období 1991-2001 téměř nezměnil (tvořil 18 %), avšak do roku 2007 překročil již pětinu populace, proto roste i podíl 50-59letých osob.

Tab.2: Věkové složení obyvatelstva staršího 60 let (k 31.12.)

Věková skupina	1991	1995	2001	2003	2005	2007	1991	1995	2001	2003	2005	2007
	Počet osob (v tis.)						Podíl z úhrnu obyvatelstva (v %)					
60-64	530	485	490	548	598	684	5,2	4,7	4,8	5,4	5,8	6,6
65-69	500	477	425	412	431	474	4,9	4,6	4,2	4,0	4,2	4,6
70-74	304	422	406	399	380	363	2,9	4,1	4,0	3,9	3,7	3,5
75-79	247	196	324	320	323	327	2,4	1,9	3,2	3,1	3,2	3,2
80-84	178	173	154	202	220	224	1,7	1,7	1,5	2,0	2,1	2,1
85+	86	104	106	90	102	125	0,8	1,0	1,0	0,9	1,0	1,2
Celkem	1 845	1 857	1 905	1 971	2 054	2 197	17,9	18,0	18,7	19,3	20,0	21,2
	Složení (v %)						Podíl žen ve věkové skupině (v %)					
60-64	28,7	26,1	25,7	27,8	29,1	31,1	54,7	54,2	53,5	53,2	53,2	52,9
65-69	27,1	25,7	22,3	20,9	21,0	21,6	58,1	57,1	55,9	55,8	55,4	55,0
70-74	16,5	22,7	21,3	20,2	18,5	16,5	60,6	61,2	59,4	58,8	58,4	58,1
75-79	13,4	10,6	17,0	16,2	15,7	14,9	64,3	64,1	64,3	63,5	62,6	61,8
80-84	9,6	9,3	8,1	10,3	10,7	10,2	68,5	68,2	67,8	68,0	67,9	67,1
85+	4,7	5,6	5,6	4,6	5,0	5,7	75,0	73,8	73,4	73,8	73,1	72,7
Celkem	100,0	100,0	100,0	100,0	100,0	100,0	60,2	60,0	59,4	59,0	58,6	58,1

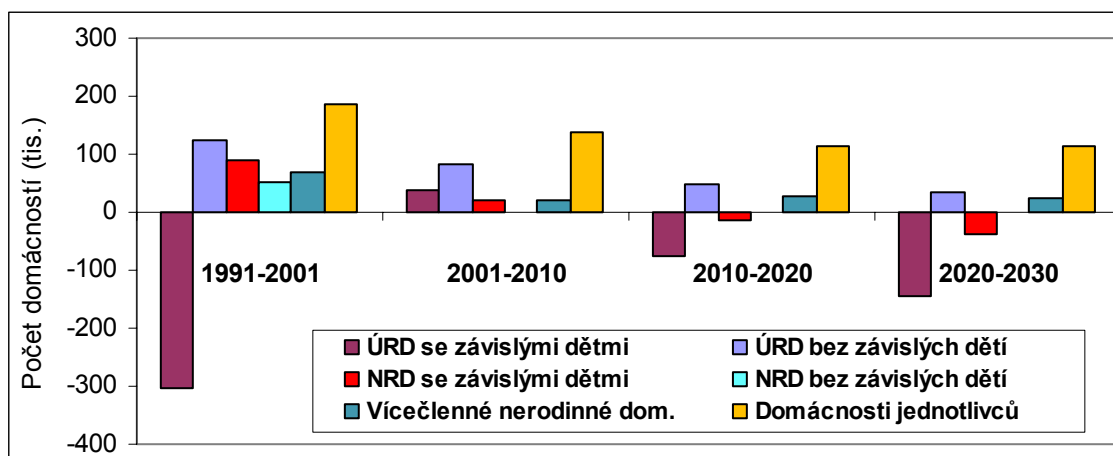
Z ekonomického i sociálního hlediska ale jsou důležitější strukturální změny populace seniorů starších 60 let. Po roce 2000 se vzrostl podíl a počet osob již ve věku 60-64 let, avšak po stránce ekonomické to nebylo příliš velkým zatížením, neboť v tomto věku je značná část seniorů ještě ekonomicky aktivní nebo alespoň soběstačná. Podíl osob ve věku 65-69 let začal vzrůstat teprve v posledních dvou letech. Od roku 2003 klesalo zastoupení osob ve věku 70-79 let, zatímco podíl 80letých a starších velmi zvolna vzrůstal, v roce 2007 tvořili 3,3 % obyvatelstva. Od roku 1991 se však počet obyvatel osob starších 80 let zvýšil více než o čtvrtinu, počátkem 21. století se zrychlilo tempo růstu počtu mladších seniorů do 70 let věku. Sociálním problémem je u starších seniorů stále trvajících vysoká převaha žen, snižování rozdílů v úmrtnosti mužů a žen je velmi pomalé. V roce 2007 tvořily ženy téměř 70 % obyvatel starších 80 let, tedy téměř stejně jako v roce 2000; nejvíce se snížila převaha žen ve věku 75-79, mezi seniory do 70 let klesla převaha žen pouze o 1 procentní bod. Tato převaha se odráží ve vysokém podílu jednočlenných domácností žen, v roce 2001 tvořily 80 %, tj. 302 tis. jednočlenných domácností 70letých a starších osob.

Zastoupení obyvatelstva v produktivním věku (15-64 let) se v 90. letech i počátkem 21. století vyvíjelo velmi příznivě. Od přelomu století se podíl osob ve věku 15-64 let takřka neměnil, k růstu zastoupení osob ve věku 15-64 let přispívala nejstarší věková skupina 60-64letých (tato věková skupina je považována ve vyspělých zemích stále častěji za produktivní věk). Projevilo se to poklesem indexu ekonomického zatížení obyvatelstva, který je ale pouze dočasný. Rychleji klesalo zatížení v 90. letech (z 50 % na 43 %), během prvních pěti let 21. století se index snížil již jen o 2,5 bodu. V rámci vývoje tohoto ukazatele index ekonomické závislosti II (osoby starší 65 let ku populaci produktivního věku) vzrůstal nebo stagnoval.

Odras populačního vývoje ve struktuře domácností starších osob na konci 20. století.

V období 1991-2001 celkový počet cenových domácností (údaje o nich jsou zjišťovány v československých cenzech již od roku 1961, respektují rodinné vztahy i kritérium samostatného hospodaření) vzrostl o 219 tisíc – tj. více než 5 %, jejich struktura se

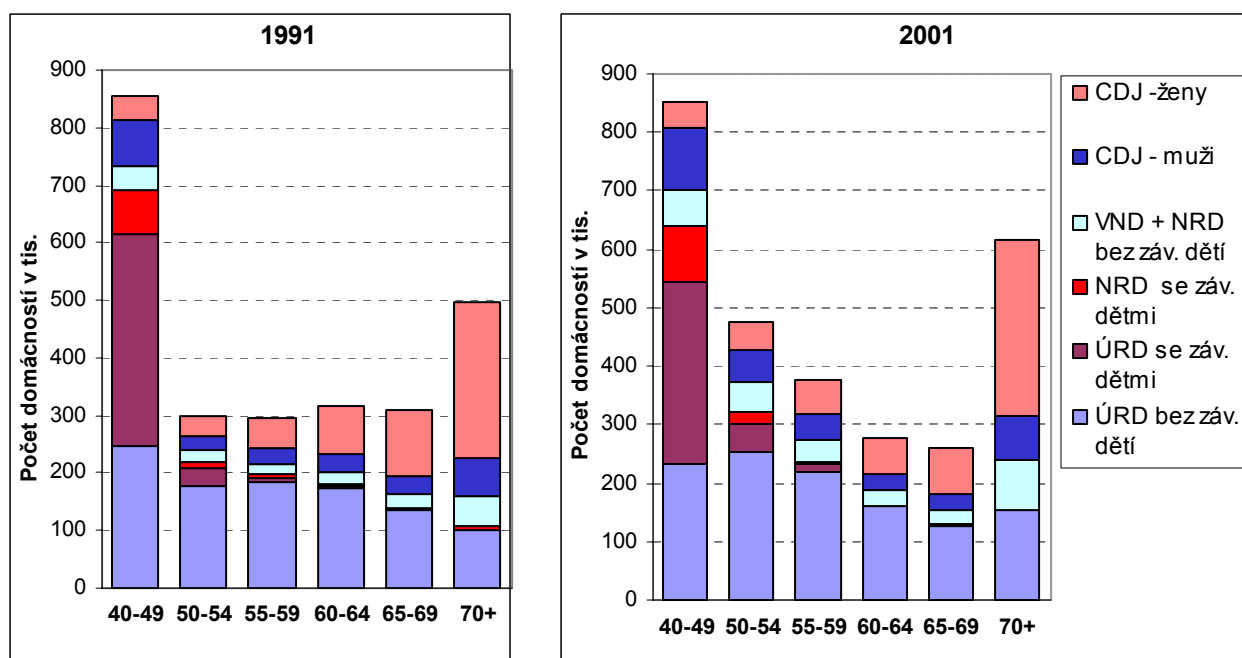
ale značně změnila. Přírůstek připadal z největší části na domácnosti jednotlivců, činil 187 tis., bylo jich tedy o 17 % více než v roce 1991. Rodinných domácností všech typů naopak o 37 tis. ubylo. Výrazně se také změnilo jejich složení - o třetinu přibylo neúplných rodinných domácností. Jejich přírůstek (142 tis.) tvořily z větší části domácnosti se závislými dětmi. Zvýšil se též počet úplných rodinných domácností bez závislých dětí se též zvýšil - o desetinu, tj. o 126 tis. (v tom i bezdětných párů), kdežto úplných rodin se závislými dětmi bylo v roce 2001 o více než pětinu méně, absolutně o 305 tis. Chybějící zbytek přírůstku do celkového počtu 4 271 tis. censových domácností tvořily vícečlenné nerodinné domácnosti (84,5 tis.).



Poznámka: ÚRD... úplné rodinné domácnosti, NRD ... neúplné rodinné domácnosti
V letech 1991-2001 údaje ze sčítání lidu, 2010-2030 údaje z prognózy censových domácností; v datech z prognózy sloučeny vícečlenné nerodinné domácnosti a neúplné rodinné domácnosti bez závislých dětí.

Obr. 1: Přírůstky počtu censových domácností podle typů

Z charakteristik demografického vývoje měly na strukturu domácností starších osob vliv hlavně změny v intenzitě úmrtnosti. Vlivem poklesu úmrtnosti starších osob – zejména mužů - se v posledním desetiletí 20. století zvýšil podíl úplných rodinných domácností bez závislých dětí. Vyššího věku se častěji dožívali oba manželé společně, často jako samotný pár po odchodu dětí z rodičovské domácnosti. Během 90. let přibylo mezi domácnostmi s osobou v čele ve věku 50 let a více 143 tis. úplných rodinných domácností bez závislých dětí, 53 tisíc jednočlenných domácností mužů a naopak téměř 9 tisíc domácností jednotlivců žen ubylo. Patrně vlivem odkládání sňatků a pozdějšího odchodu dětí z rodičovské rodiny mírně vzrostl počet i podíl (z 53 % na 56 %) úplných i neúplných rodinných domácností bez závislých dětí v domácnostech osob ve věku 50-59 let, zatímco počet úplných rodin se závislými dětmi se snížil, i když doba studia se prodloužila, to vše při přírůstku domácností těchto osob o 38 %. Nejvíce však v tomto věku přibylo oproti roku 1991 jednočlenných domácností mužů, jejichž počet se skoro zdvojnásobil, čímž se jejich podíl zvýšil o 3 procentní body na 12 % a téměř se vyrovnal počtu jednočlenných domácností žen, jejichž podíl se o něco zmenšil; přesto podíl domácnosti jednotlivců tvořil téměř čtvrtinu domácností 50-59letých osob, příčinou vysokého přírůstku zvláště mužů-jednotlivců bude patrně vysoká úroveň rozvodovosti a pokles intenzity opakované sňatečnosti.



Poznámka: ÚRD se záv. dětmi ... úplné rodinné domácnosti se závisými dětmi, NRD ... neúplné rodinné domácnosti, VND ... vícečlenné nerodinné domácnosti, CDJ ... cenzové domácnosti jednotlivců

Obr. 2: Složení domácností starších osob podle typů a věku osoby v čele domácnosti

Příznivý vývoj úmrtnosti se odrazil ale také v růstu podílu domácností jednotlivců – jak žen tak i mužů. Ke zvyšování podílu domácností jednotlivců přispěla i u starších osob dlouhodobě vysoká intenzita rozvodovosti, v 90. letech se navíc snížila intenzita opakovaných sňatků, rozvedení jednotlivci zůstávali častěji než dříve sami jako domácnosti jednotlivců. Vysoká rozvodovost se projevila samozřejmě i v rostoucích počtech neúplných rodinných domácností, které však již u starších osob ztrácely na významu. Počet domácností seniorů a jejich podíl v populaci rostl také v důsledku zvyšování podílu starších osob, v 90. letech zatím ale pozvolného (tab.1)

Tab.3: Složení cenzových domácností podle typů a věku osob v čele domácností v roce 2001

Věková skupina	Počet domácností (v tis.)							Složení (v %)				
	ÚRD		NRD	VND+NRD	CDJ		Celkem	ÚRD	ÚRD	NRD	VND+NRD	CDJ
	bez z.d.	se z.d.	se z. d.	bez z.d.	muži	ženy		bez z.d.	se z.d.	se z. d.	bez z.d.	celkem
15-24	33,4	54,5	30,3	11,0	45,1	42,3	216,6	15,4	25,2	14,0	5,1	40,4
25-29	36,7	196,0	62,5	9,2	72,4	40,8	417,6	8,8	46,9	15,0	2,2	27,1
30-39	24,3	467,6	129,5	9,9	112,2	34,0	777,6	3,1	60,1	16,7	1,3	18,8
40-49	234,3	310,8	93,6	61,1	106,9	45,7	852,4	27,5	36,5	11,0	7,2	17,9
50-54	252,2	48,7	19,5	51,0	57,1	46,1	474,5	53,1	10,3	4,1	10,7	21,7
55-59	220,0	11,2	5,9	37,6	43,4	56,9	375,0	58,7	3,0	1,6	10,0	26,7
60-64	159,8	1,5	1,3	25,0	29,2	61,4	278,1	57,5	0,5	0,5	9,0	32,6
65-69	127,9	0,2	0,4	25,8	26,7	80,3	261,3	48,9	0,1	0,1	9,9	40,9
70+	153,9	0,1	0,3	86,8	72,5	301,9	615,6	25,0	0,0	0,0	14,1	60,8
70-74	92,5	0,1	0,2	30,2	27,2	103,5	253,6	36,5	0,0	0,1	11,9	51,5
75-79	47,9	0,0	0,1	30,1	24,1	107,5	209,8	22,8	0,0	0,0	14,4	62,7
80+	13,5	0,0	0,0	26,5	21,2	91,0	152,2	8,9	0,0	0,0	17,4	73,7
Celkem (vč. nezj.)	1 242,5	1 090,6	343,3	317,4	565,5	709,4	4 270,7	29,1	25,5	8,0	7,4	29,9

Poznámka: ÚRD bez z.d. ... úplné rodinné domácnosti bez závislých dětí, ÚRD se z.d. ... se závisými dětmi, NRD se z.d. ... neúplné rodinné domácnosti se závisými dětmi, VND ... vícečlenné nerodinné domácnosti, CDJ ... cenzové domácnosti jednotlivců

Počet domácností osob ve věku 60-69 let se naopak mezi roky 1991 a 2001 snížil, přičemž pokles počtu nastal ve všech typech domácností kromě společné skupiny neúplných rodin bez závislých dětí a vícečlenných nerodinných domácností (je to však spíše důsledek metodické změny vyznačování při cenzu 2001 než skutečný přírůstek), zastoupení úplných rodin bez závislých dětí se i při snížení jejich počtu mírně zvýšilo.

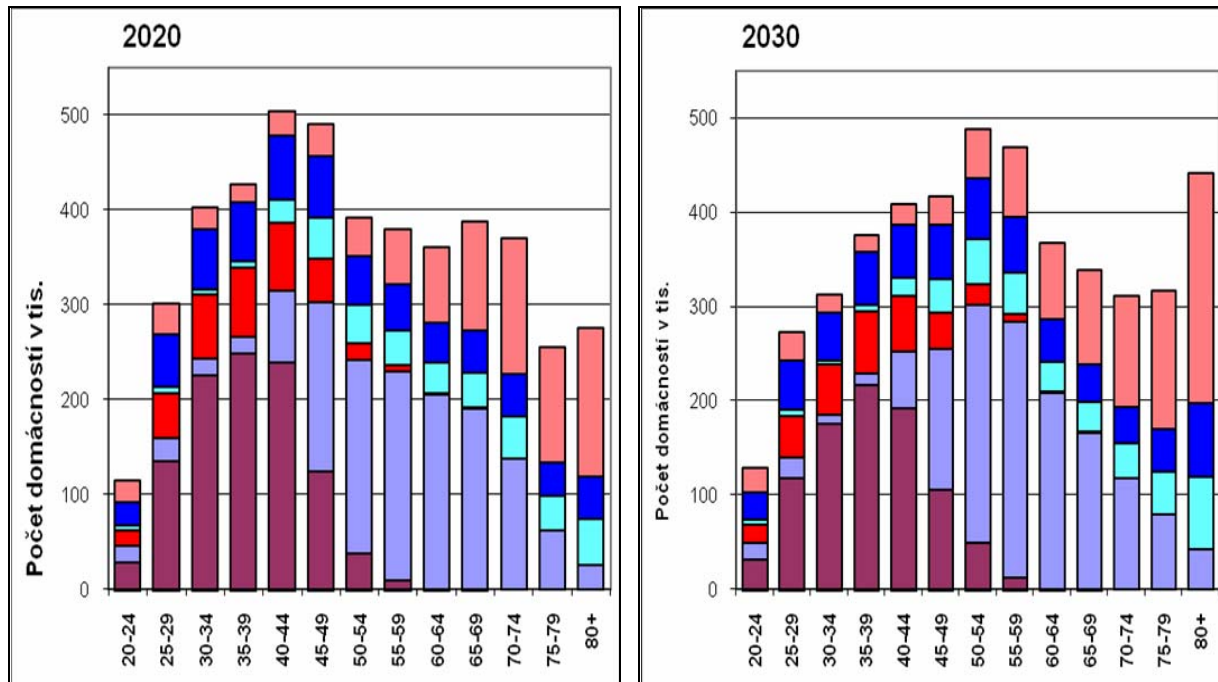
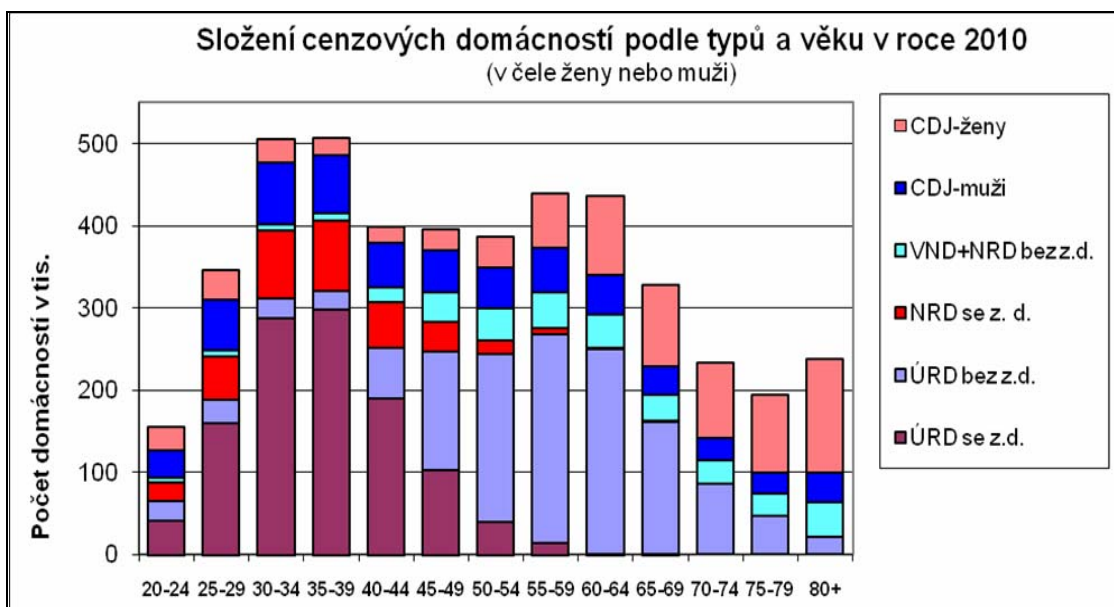
Z hlediska sociálních dopadů byl významný hlavně růst počtu domácností osob starších 70 let o 120 tisíc, mezi nimi ale zejména zvýšení počtu domácností jednotlivců, kterých bylo 375 tisíc a představovaly více než 60 % domácností v tomto věku. Přitom domácností seniorů v tomto věku, kteří bydleli a hospodařili sami, bylo v roce 2001 mezi muži 64 tis. – tj 87 %, samostatně bydlících 70letých a starších žen však bylo dokonce 266 tis. (88 % domácností žen v tomto věku, z nich bylo 85 % vdov). V důsledku klesající úrovně úmrtnosti ale také přibýlo úplných rodinných domácností, jejich počet vzrostl o polovinu na 154 tis, takže tvořily čtvrtinu domácností osob v tomto věku (zvýšení o 5 procentních bodů). Od roku 1991 přibýlo i 35 tis. vícečlenných nerodinných domácností a neúplných rodinných domácností bez závislých dětí, jednalo se hlavně o domácnosti prarodičů s vnoučaty, často šlo jen o formální bydlení z důvodu udržení bytu s regulovaným nájemným. Sčítání v roce 2001 umožnilo i detailnější pohled na strukturu soužití obyvatelstva staršího 70 let. Z více než 615 tis. domácností připadalo více než 40 % na domácnosti 70-74letých seniorů, z nichž více než třetina žila v úplných rodinných domácnostech, přes polovinu tvořili jednotlivci; z 210 tisíc domácností 75-79letých osob hospodařilo samostatně více než 130 tisíc seniorů; ze 152 tis. domácností seniorů ve věku 80 a více let bylo téměř tři čtvrtiny jednočlenných, z nich více než 90 tisíc tvořily ženy. Charakteristický byl pro 80leté a starší nejen vysoký podíl samostatného hospodaření, ale také zároveň samostatného bydlení; přes 86 % žen a přes 87 % mužů bydlelo a hospodařilo samostatně.

Ke zvýšení počtu domácností starších osob (50 a více let) během 90. let o téměř 290 tis. docházelo tedy jak v důsledku změn intenzity vytváření těchto domácností vlivem snížení úrovně úmrtnosti, růstu rozvodovosti a poklesu intenzity sňatečnosti, tak v důsledku posunů nepravidelností ve věkové struktuře. Význam těchto dvou faktorů lze vyjádřit pomocí dekompozice absolutních diferencí počtů domácností různých typů. Pro rozklad byla použita logaritmická metoda rozkladu indexů a absolutních rozdílů hodnot analyzovaného ukazatele používaná v teorii indexů, jejímž základem je Montgomeryho index, zkoumány byly nejvíce zastoupené typy - domácnosti jednotlivců a úplně rodinné domácnosti bez závislých dětí. V případě úplných rodinných domácností bez závislých dětí lze přírůstek počtu domácností vdaných žen ve věku 50 a více let přičíst pouze zvýšení počtu těchto žen, pokles intenzity vytváření těchto domácností dokonce způsobil mírné snížení celkového přírůstku (o 1 %). U domácností jednotlivců-žen by v důsledku přírůstku počtu žen došlo k zvýšení počtu domácností o 18 tisíc, avšak vlivem razantního poklesu intenzity domácností jednotlivců, hlavně ovdovělých žen (častěji žily v úplných rodinách), jednočlenných domácností žen ubylo o 9 tis. Počet neženatých mužů starších 50 let se v 90. letech zvýšil, což se odrazilo v přírůstku počtu jednočlenných domácností mužů o více než 49 tis. (94 %), zbytek z celkového přírůstku, více než 52 tis. domácností, připadal na zvýšení intenzity jejich vytváření.

Možnosti budoucího vývoje

Odhady celkového počtu a struktury domácností do budoucna ukazují, že v souladu s prognózou vývoje počtu obyvatel z roku 2002 KDGD (autoři Boris Burcin, Tomáš Kučera), podle střední varianty, a podle dalších doplňujících předpokladů (domácnosti se budou zmenšovat - sníží se počet dětí v rodinách, častěji budou rodinné domácnosti bezdětné, vzroste počet neúplných rodin a domácností jednotlivců, imigrace bude příznivě ovlivňovat věkové složení) by se až do roku 2020 počty cenзовých domácností měly zvyšovat, v období

2020-2030 by mělo dojít ke snížení počtu o 10 tis. Přitom do roku 2010 by měly vzrůst počty všech typů rodinných i nerodinných domácností, neboť především porostou počty mladších osob zakládajících své vlastní domácnosti. Po roce 2010 se předpokládá úbytek počtu úplných i neúplných rodin se závislými dětmi. Zvyšovat by se měl hlavně počet domácností jednotlivců, v menší míře i počet úplných rodinných domácností bez dětí a ostatních vícečlenných.



Obr.3: Odhad vývoje počtu a složení domácností starších osob podle typů a věku osoby v čele domácnosti do roku 2030

Ze sociálně ekonomického hlediska budou zřejmě nejzávažnější rostoucí počty domácností seniorů starších 70 let, neboť stárnutí populace se bude v následujících letech

zrychlovat. V blízké budoucnosti je nutná nejen transformace systému důchodového pojištění, ale systému sociální péče jako takového, neboť do důchodového věku přicházejí početné generace lidí vzdělanějších, uvyklých moderním standardům bydlení, zdravotní péče, ovládajících lépe nové komunikační technologie, ale také zřejmě častěji osamělých. S prodlužováním věku budou tito lidé častěji než dříve potřebovat profesionální sociální a zdravotní péči, ale pokud možno v rámci svého domova, mimo specializované ústavy, aby kvalita jejich života zůstala co nejdéle zachována.

Závěr

V předloženém příspěvku je předloženo zamyšlení nad vývojem soužití osob v rodinách a domácnostech, jež jsou jako základní jednotky společnosti prostředím, kde se formují postoje a obecné vzdělání nastupující generace, kde se realizuje velká část mimopracovních aktivit lidí. Detailní znalost tohoto prostředí, jeho struktur a proměn v průběhu životního cyklu, projevů změn reprodukčního chování, ekonomického i sociálního vývoje ve strukturách rodin a domácností, by měly napomáhat k lepšímu pochopení možností a dopadů různých intervencí a pokusů o změny formování rodin a domácností. Tento příspěvek se záměrně zaměřil na analýzu soužití osob středního a hlavně staršího věku, neboť tempo demografického stárnutí obyvatelstva se zrychluje a rostoucí počty osob v poproduktivním věku jsou výzvou pro urychlenou transformaci sociálního systému resp. sociální a zdravotnické péče. Současné demografické chování mladé generace povede ve svých důsledcích k snižování zastoupení populace produktivního věku, rozvolňování rodinných vztahů resp. omezování širších rodinných vazeb, což se již dnes odráží v rostoucích požadavcích na zabezpečení důstojného života starších generací profesionálními institucemi, ať už to bude v rámci státního, veřejného či soukromého sektoru. Pokud tento příspěvek alespoň částečně rozšířil představu o vývoji vzájemných vazeb a vztahů v různých typech soužití lidí, splnil svůj účel.

Literatura

BARTOŇOVÁ, D. 2005: Vývoj cenзовých domácností v České republice v poslední třetině 20. století. In: Demografie, 47, č. 1, 2005, s. 1-12. ISSN 0011-8265.

BARTOŇOVÁ, D. 2005: Cenзовé domácnosti jednotlivců v České republice v poslední třetině 20. století. In: Demografie, 47, č. 2, 2005, s. 77-86. ISSN 0011-8265.

BARTOŇOVÁ, D., KUČERA, M. 2005: Prognóza cenзовých domácností v České republice na období do roku 2030. In: Demografie, 47, č. 4, 2005, s. 229-244. ISSN 0011-8265.

BARTOŇOVÁ, D. 2007. Struktury obyvatelstva. Rodiny a domácnosti. In: Populační vývoj České republiky 2001-2006. Praha. DemoArt 2007. s. 13-22, 63-76. ISBN 978-80-86561-77-6

SEGER J., HINDLS R. 1995: Statistické metody v tržním hospodářství, kap. 7, s. 377-41.

DEMOGRAFICKÁ ROČENKA ČR 2007. ČSÚ Praha.

<http://www.czso.cz/csu/2008edicniplan.nsf/p/4019-08>

Zpracováno s podporou GAČR v rámci řešení projektu č. 403/07/0711 „Demografická situace České republiky v rámci EU(25): Podobnosti, odlišnosti a perspektivy“ a Výzkumného záměru MSM 0021620831 „Geografické systémy a rizikové procesy v kontextu globálních změn a evropské integrace“.

RNDr. Dagmar Bartoňová, Ph.D.

Přírodovědecká fakulta UK, katedra demografie a geodemografie

Albertov 6

128 43 Praha 2

bard@natur.cuni.cz