

# Rodina na Chrudimsku v polovině 17. století

## Family in Chrudim region in 17th century

Eva Kačerová, Jiří Henzler

**Abstract:** One of the most valuable sources for Czech historical demography is the List of Serfs according to Faith of 1651. It captured the situation immediately following the end of the Thirty Years War. The most complicated pitfall for the researcher studying the age structure of the population on the basis of the List is the sub-registration of children before the age at which they can make confessions on certain estates (or in certain communities). The children are recorded systematically only from the age of 12. This article is focused on family structure at Chrudim area.

Článek vznikl s podporou IGA VŠE 15/08.

**Keywords:** historical demography, marital status, Chrudim region, 17th century

**Klíčová slova:** historická demografie, rodinný stav, Chrudimsko, 17. století

### 1. Úvod

Soupis podaných podle víry z roku 1651 umožňuje jedinečným způsobem nahlédnout do složení tehdejší rodiny. Rozbor struktury obyvatelstva podle rodinného stavu může pomoci zodpovědět otázku k jakému typu evropské rodiny patřila rodina žijící v polovině 17. století v Čechách. Podle J. Hajnala byla západoevropská rodina tvořená jen manželským párem a jeho dětmi. Sňatkový věk byl poměrně vysoký, protože do manželství vstupovali jen ti, kteří měli zajištěnou existenci. Východoevropská rodina byla rodinou komplexní, kde možnost uzavření manželství nebyla vázána na samostatné bydlení, a proto byl sňatkový věk poměrně nízký. Střední Evropa je oblastí, o jejímž zařazení k západoevropskému nebo východoevropskému typu se dosud vedou mezi historiky diskuse[2].

### 2. Problémy při studiu struktury obyvatelstva dle rodinného stavu

Soupisem bylo na Chrudimsku zachyceno 46 626 osob, avšak na panství Bystrá a Čankovice u 1 958 nebyl evidován věk, a tak je dále pojednáváno pouze o 44 668 osobách. Děti byly systematicky evidovány zhruba od 12 let věku. Studium struktury obyvatelstva podle rodinného stavu ze Soupisu je však zatíženo jistými problémy. Kolonka „rodinný stav“ mezi rubrikami Soupisu nebyla, a proto ne vždy je snadné jej určit. Situace je celkem jasná u osob žijících v manželství. Manželé jsou v Soupise téměř vždy psaní pod sebou (s výjimkou tří případů nejdříve muž a pod ním žena) tak, že v kolonce povolání je u muže zapsáno řemeslo, funkce v obecní samosprávě nebo označení podle rozlohy vlastněné půdy (chalupník, sedlák, zahradník) a u ženy „manželka“ nebo „žena jeho“.

Poněkud složitější situace je u ostatních osob. V mnoha případech najdeme označení vdovec nebo vdova, ale pravděpodobně tak nebyly označeny všechny ovdovělé osoby. Není výjimkou, že Soupis eviduje domácnost, v níž žijí děti a muž bez manželky. Protože je vysoce nepravděpodobné, že by děti, které navíc jsou označeny jako syn či dcera, byly nemanželskými dětmi tohoto muže a dokonce jím byly vychovávány, byli muži z těchto rodin považováni za ovdovělé. Pokud podobná situace nastala u ženy, tj. v domácnosti s ní žily její děti avšak nikoli manžel, vzniká pochybnost, zda-li se nejednalo o svobodnou matku. Na tuto

otázku však nelze dát jednoznačnou odpověď. Pokud byla taková žena v čele domácnosti nebo pokud měla dvě a více dětí, byla považována za vdovu, v ostatních případech nebylo možné rodinný stav určit.

Poměrně často není o rodinném stavu jednotlivých osob zapsáno nic. To se téměř bez výjimky týká veškeré čeledi a osob s označením syn a dcera. Pokud byl jejich věk nižší než 35 let, byly automaticky zařazeny mezi osoby svobodné. U čeledi tomu tak s nejvyšší pravděpodobností i bylo. U synů a dcer si nemůžeme již být tak jisti. Nejsou totiž ojedinělé případy, kdy u rodičů žil „syn“ a „manželka jeho“, případně „dcera“ a „zeť“. Jak by asi byl Soupisem označen bezdětný syn (nebo s dětmi tak malými, že je Soupis nezaznamenal) žijící u rodičů poté, co ovdověl? Odpověď, že jednoduše „syn“, není sice nijak ověřená, ale není vyloučená.

U podruhů a především podruhyň žijících bez manželského partnera najdeme jen označení jejich sociálního postavení, nikoli však zmínku o tom, zda ve svém životě někdy byli či nebyli ženati nebo vdány, a tak mladší 35 let byli považováni za svobodné, u 35letých a starších rodinný stav nebyl zjištěn.

### **3. Struktura dle pohlaví, věku a rodinného stavu ve městech a na venkově**

Věk při prvním sňatku je jedním z kritérií zařazení do typologie historického utváření rodiny. Z pramenů, z nichž nelze zjistit přesný věk při prvním sňatku a k nimž patří zpracovávaný Soupis, lze zjistit podíly vdaných žen v jednotlivých věkových skupinách.

Reprodukční věk ženy bývá vymežován věkem 15–50 let, avšak v tradiční společnosti se dbalo na to, aby nedocházelo k plození dětí mimo manželství, a tak věk při vstupu do manželství významně ovlivňoval délku reprodukční aktivity ženy. Reprodukční aktivita častěji než překročením výše zmíněné věkové hranice bývala ukončena buď smrtí ženy, nebo jejího manžela, což ji natrvalo či jen dočasně vyřazovalo z reprodukčního procesu. Nejmladší vdanou ženou na Chrudimsku byla teprve 11letá Salomena, žena 36letého sedláka Matouše Kryštofa z Dlouhé Třebové na panství Lanškroun. Takto nízký sňatkový věk je dokonce pod hranicí, kterou tehdy pro ženy připouštělo kanonické právo – ta byla stanovena na 12 let pro ženy a 14 let pro muže [3]. Ženy se začínaly vdávat v 15 letech, avšak vdané 15, 16 a 17leté byly spíše výjimkou, je-li možné na Chrudimsku hovořit o výjimce, pokud v této věkové skupině byla více než pětina žen vdaných (tab. 1.1). Ve městech se ženy vdávaly ve vyšším věku a nevěst mladší 20 let bylo na Chrudimsku necelých 8 %. Pouze ve dvou vybraných oblastech překročil podíl vdaných žen v nejmladší věkové skupině 10% podíl – na Náchodsku a v Poděbradech. Nižší podíl vdaných žen 15–19letých ve městech lze vysvětlit množstvím svobodných dívek, které odcházely ze vsí do služby do města. Ve věkové skupině 20–24 byla na venkově vdána s výjimkou Sokolova více než polovina žen. Ve městech byla v dané věkové skupině situace rozmanitější; v Sokolově to bylo 17,3 %, v Žebráku téměř 82 %. Maximální podíl vdaných žen byl ve většině vybraných lokalit ve věkové skupině 25–29 nebo 30–34 let. Samozřejmě je zde na místě připomenout problematiku zaokrouhlování věku. U mnoha mladých vdov byl zapsán věk 30 let. Lze říci, že prostě k tomuto rodinnému stavu v takto mladém věku příslušelo stáří právě 30 let. Podíly vdaných žen dosahovaly maxima nejpozději ve věkové skupině 35–39 let (ve vsích na Třeboňsku, Sokolovsku, v okolí Nejdku a Kolína). Ve městech byla tato situace častější, neboť ženy se zde vdávaly častěji ve vyšším věku. Větší naději na opětovný sňatek měly ženy mladé a majetné nebo alespoň majetné. Ve městech se relativně mnoho vdov po cechovních mistrech provdávalo za tovaryše, pro než to byla cesta do vyšších pater cechovní organizace. To je zřejmě případ 40leté Kateřiny z České Třebové, která byla provdána za 30letého řezníka Jana Weydu. Spolu s nimi bydleli v téže domě také její dva synové ve věku 21 a 15 let. Lze se tedy domnívat, že ovdověla ještě

v době, kdy synové byli příliš mladí na to, aby živnost převzali. Co se sociální kategorie týče, pak vdovy byly nejčastěji podruhně žijící buď osaměle, nebo u svých dětí.

Tabulka 1.1: Podíl vdaných žen na počtu všech žen daného věku ve vybraných oblastech

Místo		15–19	20–24	25–29	30–34	35–39	40–44	45–49	50+
Chrudimsko		17,5	62,2	79,6	76,3	74,4	61,9	61,8	42,4
Vsi	Chrudimsko	21,8	67,7	81,5	77,1	76,3	62,2	62,6	43,3
	Náchodsko <sup>8</sup>	15,3	73,1	89,6	85,4	87,7	78,5	80,0	66,8
	p. Třeboň <sup>1</sup>	12,3	56,2	76,1	79,2	85,8	78,1	79,3	67,0
	p. Děčín <sup>2</sup>	17,3	60,5	80,4	76,3	76,9	62,8	54,0	40,8
	p. Locket <sup>3</sup>	14,1	54,7	92,1	82,9	80,0	54,2	64,3	44,4
	p. Nejdek <sup>3</sup>	13,6	56,5	84,0	82,0	87,0	71,9	81,8	57,1
	p. Sokolov <sup>3</sup>	4,5	37,4	69,6	77,0	86,5	71,0	91,7	47,4
	p. Kolín <sup>2</sup>	31,4	69,7	81,8	82,5	100,0	86,5	100,0	52,4
	p. Poděbrady <sup>2</sup>	22,5	78,9	91,7	80,0	65,0	91,4	45,5	50,9
	p. Přisečnice <sup>2</sup>	30,0	68,4	72,4	77,3	76,9	55,0	25,0	50,0
	p. Točnick <sup>2</sup>	10,0	52,9	89,3	86,7	84,6	82,9	62,5	53,5
	p. Tábor <sup>4</sup>	3,3	57,1	83,3	87,0	82,3	70,0	25,0	10,0
p. Žleby <sup>5</sup>	33,3	82,7		91,2		81,3		53,6	
Města	Chrudimsko	7,6	46,8	73,6	74,3	70,7	61,4	60,6	41,1
	Náchodsko <sup>8</sup>	11,9	61,9	87,0	82,8	82,9	77,0	76,3	56,4
	p. Třeboň <sup>1</sup>	3,9	24,5	69,0	63,8	68,2	61,8	50,0	32,2
	Benešov n. P. <sup>2</sup>	7,2	46,7	66,7	80,0	91,7	60,0	50,0	37,5
	Poděbrady <sup>2</sup>	15,4	40,0	68,4	71,9	75,0	63,6	42,9	40,9
	Žebrák <sup>2</sup>	5,6	81,8	75,0	76,9	50,8	56,2	16,7	45,8
	Č. Kamenice (1670) <sup>6</sup>	1,3	23,4	69,6	81,0	87,7	89,5	82,6	69,4
	Locket <sup>3</sup>	2,8	24,3	60,0	71,9	73,3	72,7	76,2	44,1
	Sokolov <sup>3</sup>	3,0	17,3	62,1	67,6	78,8	70,0	72,8	44,6
	Tábor <sup>4</sup>	6,2	39,4	66,7	63,2	61,1	61,1	44,5	30,3
	Žleby <sup>5</sup>	.	57,1		69,2		53,3		25,4
	Beroun <sup>7</sup>	3,8	67,7	52,9	86,6	84,6	73,1	72,0	44,2
Cizina	Bělehrad (1733/4) <sup>2</sup>	77,0	92,0	95,0	87,0	73,0	81,0	60,0	15,7
	Ealing (1599) <sup>2</sup>	0,0	15,0	43,0	64,0	64,0	62,0	38,0	70,3
	Longuenesse (1778) <sup>2</sup>	0,0	0,0	18,0	29,0	64,0	85,0	100,0	49,0

Prameny:

<sup>1</sup> Sládek, M.: Demografická a sociální struktura třeboňských panství roku 1651, DP na FF UK v Praze, 1986.

<sup>2</sup> Seligová, M.: Obyvatelstvo Děčínského panství v polovině 17. století podle věku a rodinného stavu, in: HD 19, Praha, 1995, s. 32 – 33.

<sup>3</sup> Sedláčková, I.: Struktura obyvatelstva podle rodinného stavu v polovině 17. století ve vybraných panstvích Loketského kraje, in: HD 19, Praha, 1995, s.55 – 57.

<sup>4</sup> Staněk, V.: Bechyňský kraj v polovině 17. století v „Soupisu poddaných podle víry“, DP na FF UK v Praze, 2000.

<sup>5</sup> Vejtrubová, R.: Čáslavský kraj v polovině 17. století – náboženská příslušnost, demografická a sociální struktura, DP na FF UK v Praze, 1993.

<sup>6</sup> Dušek, L. – Fialová, L.: Age structure of the population of Česká Kamenice in 1670 – 1750, in: HD 13, 1989, s. 125 – 160.

<sup>7</sup> Tošnerová, M.: Obyvatelstvo města Berouna v polovině 17. století, in: HD 21, Praha, 1997, s. 85 – 86.

<sup>8</sup> Chodounská, H.: Demografická a sociální struktura obyvatelstva Náchodska v pol. 17. stol., DP PFF UK v Praze, 2003.

Obr. 1.1: Mapa vybraných oblastí



1 – Chrudimsko, 2 – Náchodsko, 3 – Třeboň,  
4 – Děčín, 5 – Locket, 6 – Nejdek, 7 – Sokolov,  
8 – Kolín, 9 – Poděbrady, 10 – Písečnice,  
11 – Točnick, 12 – Tábor, 13 – Žleby, 14 – Benešov  
n.P., 15 – Žebrák

Při srovnávání Chrudimska s oblastmi mimo České země je patrná spíše podoba s Bělehradem, a tedy by rodiny na Chrudimsku v polovině 17. století patřily k tzv. východoevropskému typu rodiny, pro který byl typický nízký sňatkový věk. Stejně jako v Bělehradě dosahuje podíl vdaných žen podle věku i na Chrudimsku maxima ve věkové skupině 25–29 let. Poté tento podíl klesá, ale na Chrudimsku není pokles tak rychlý. Největší rozdíl je v podílovém zastoupení vdaných žen mladších 25 let. Zatímco na Chrudimsku bylo ve věku 15–19 let vdáno 17,5 % žen a ve věku 20–24 let 62,2 %, v Bělehradě to bylo 77,0 %, respektive 92,0 %. Sňatkový věk žen byl tedy v Bělehradě v průměru výrazně nižší ve srovnání s Chrudimskem, ale přesto jsou tyto hodnoty Chrudimsku bližší než situace v Anglii, kde se do 25 let vdalo jen 15 % žen, nebo ve Francii, kde se dokonce nevdala ani jedna žena.

Muži se zřídka ženili před 20. narozeninami (samozřejmě je ze potřeba opět vzít v úvahu zaokrouhlování věku), a pokud ano, dělo se tak častěji ve venkovském prostředí než ve městech (tab. 1.2). Nejmladším ženatým mužem na Chrudimsku v městském prostředí byl 18letý krejčí Tobiáš Kratochvíle z Litomyšle se stejně starou manželkou. Na venkově byl nejmladším ženatým teprve 14letý Jan Doucha ze vsi Topol na panství Chrudim. Jako manželku má uvedenou 22letou Dorotu. Ve věkové skupině 20–24 let podíl ženatých mužů ve městech s výjimkou Náchodska a Benešova nad Ploučnicí nepřesahoval 30% podíl. Na venkově naopak podíl ženatých ve věku 20–24 byl výjimečně pod 30 % - na panství Třeboň, Locket a Točnick. V následující věkové skupině již nebyl tak patrný rozdíl mezi městy – zde bylo ženato 62 % mužů – a venkovem, kde bylo ženato 72 % mužů. Ve věkové skupině 30–34letých podíl ženatých mužů na venkově kromě panství Točnick přesahoval 80 a nezdá se i 90 %. Ve městech byla situace proměnlivější; vyskytovaly se lokality, kde bylo ženatých 100 % mužů (Benešov nad Ploučnicí a Locket), ale i města, kde podíl ženatých mužů v této věkové skupině byl lehce nad 50 % (Žebrák). Od 35 do 49 let věku bylo ve většině venkovských oblastí ženatých 90–100 % mužů, přičemž nikde jejich podíl nebyl nižší 80 %. Ve městech byla situace obdobná, pouze ve městě Třeboni se podíl ženatých mužů nad 35 let pohyboval mírně pod 80% hladinou. Pro muže starší 50 let byl tento podíl o něco nižší, ale stále více než 80 %.

Podíly svobodných mužů se na Chrudimsku se vzrůstajícím věkem snižovaly. Svobodných starších 35 let bylo zanedbatelné procento. K určitému nárůstu (tab. 1.3) došlo v městské populaci ve věkové skupině 75–79 let, avšak celkem v této skupině bylo 11 mužů, a tak oněch 9,1 % představuje jenom jednoho muže na choceňském předměstí ve Vysokém Mýtě. Ve věku 30–34 bylo na venkově ještě 10 % a ve městech ještě 16 % mužů svobodných. Na poklesu zastoupení svobodných starších 35 se však také výrazným způsobem podílela metodika popsaná výše. Starší osoby, u nichž bylo jasně uvedeno, že jsou svobodné, byly zaznamenány zřídka.

Podíl vdovců byl mírně vyšší ve venkovských oblastech (tab. 1.4). Nejmladším vdovcem, můžeme-li Soupisu věřit, byl 22letý zahradník-krčmář Jan Vach, který žil ve společné domácnosti s 18letou dcerou! Pakliže tomu tak skutečně bylo, musel si vzít pravděpodobně

Tabulka 1.2: Podíl ženatých mužů na počtu všech mužů daného věku ve vybraných oblastech

Místo		15–19	20–24	25–29	30–34	35–39	40–44	45–49	50+
Chrudimsko		2,6	37,6	77,1	87,2	90,6	89,1	90,1	81,6
vsi	Chrudimsko	3,3	43,9	79,3	88,7	90,9	89,4	89,4	80,8
	Náchodsko <sup>8</sup>	0,7	37,7	82,9	91,8	93,9	92,1	96,4	89,8
	Třeboň <sup>1</sup>	0,8	23,7	59,4	81,0	82,3	86,6	83,2	85,6
	Děčín <sup>2</sup>	2,5	33,9	70,0	91,2	96,9	92,4	96,0	85,7
	Loket <sup>3</sup>	–	27,5	87,2	93,3	91,7	90,5	94,1	87,1
	Nejdek <sup>3</sup>	8,3	35,3	82,9	94,7	97,1	95,8	100,0	90,0
	Sokolov <sup>3</sup>	–	19,8	61,0	82,5	93,9	93,2	89,7	81,3
	Kolín <sup>2</sup>	0,0	34,6	85,7	80,0	.	.	.	.
	Poděbrady <sup>2</sup>	4,5	37,5	81,5	85,6	.	.	.	.
	Přísečnice <sup>2</sup>	5,2	61,8	91,2	92,7	.	.	.	.
	Točnick <sup>2</sup>	2,9	21,9	33,3	47,1	.	.	.	.
	Tábor <sup>4</sup>	–	–	50,0	85,7	92,3	84,2	100,0	79,9
	Žleby <sup>5</sup>	–	66,6		100,0		100,0		97,4
města	Chrudimsko	0,7	20,9	69,5	82,2	89,9	88,4	91,8	83,5
	Náchodsko <sup>8</sup>	1,0	33,8	81,0	91,3	95,5	92,8	93,5	92,4
	Třeboň <sup>1</sup>	–	5,6	31,6	67,1	75,0	75,3	79,4	79,2
	Benešov n. P. <sup>2</sup>	0,0	33,3	77,8	100,0	85,7	100,0	100,0	88,9
	Poděbrady <sup>2</sup>	0,0	27,3	53,2	79,3	.	.	.	.
	Žebrák <sup>2</sup>	0,0	28,6	62,5	54,5	.	.	.	.
	Č. Kamenice (1670) <sup>6</sup>	–	7,0	61,5	86,8	96,7	91,4	97,0	86,5
	Loket <sup>3</sup>	–	8,7	72,2	100,0	93,3	95,2	100,0	89,1
	Sokolov <sup>3</sup>	–	12,5	73,7	82,3	92,0	95,7	90,5	79,7
	Tábor <sup>4</sup>	–	20,9	53,8	79,1	84,6	84,4	82,1	96,8
	Žleby <sup>5</sup>	–	33,3		70,8		84,6		87,5
	Beroun <sup>7</sup>	–	28,6	36,4	76,2	89,5	90,9	95,0	87,5
cizina	Bělehrad (1733/4) <sup>2</sup>	0,0	33,0	68,0	85,0	83,0	93,0	93,0	81,0
	Ealing (1599) <sup>2</sup>	0,0	0,0	23,0	62,0	37,0	71,0	50,0	46,3
	Longuenesse (1778) <sup>2</sup>	0,0	0,0	10,0	11,0	69,0	75,0	73,0	54,7

Prameny:

<sup>1</sup> Sládek, M.: Demografická a sociální struktura třeboňských panství roku 1651, DP na FF UK v Praze, 1986.

<sup>2</sup> Seligová, M.: Obyvatelstvo Děčínského panství v polovině 17. století podle věku a rodinného stavu, in: HD 19, Praha, 1995, s. 32 – 33.

<sup>3</sup> Sedláčková, I.: Struktura obyvatelstva podle rodinného stavu v polovině 17. století ve vybraných panstvích Loketského kraje, in: HD 19, Praha, 1995, s.55 – 57.

<sup>4</sup> Staněk, V.: Bechyňský kraj v polovině 17. století v „Soupisu poddaných podle víry“, DP na FF UK v Praze, 2000.

<sup>5</sup> Vejtrubová, R.: Časlavský kraj v polovině 17. století – náboženská příslušnost, demografická a sociální struktura, DP na FF UK v Praze, 1993.

<sup>6</sup> Dušek, L. – Fialová, L.: Age structure of the population of Česká Kamenice in 1670 – 1750, in: HD 13, 1989, s. 125 – 160.

<sup>7</sup> Tošnerová, M.: Obyvatelstvo města Berouna v polovině 17. století, in: HD 21, Praha, 1997, s. 85 – 86.

<sup>8</sup> Chodounská, H.: Demografická a sociální struktura obyvatelstva Náchodska v pol. 17. stol., DP PFF UK v Praze, 2003.

ženu o dost starší než byl sám, která relativně brzy po svatbě zemřela. Podobná situace nastala v domácnosti 23letého sedláka-hajného Jiříka Mudrocha ze vsi Lažany na panství Rychmburk, s nímž v domácnosti žil evidentně vyženěný 28letý syn Havel, Havlova 20letá manželka a kromě dvou žen ve služebném postavení ještě Havlův o rok mladší bratr. Stejně tak v domácnosti ovdovělého 23letého sedláka Jiříka Experata z Vlčí Habřiny na Pardubicku žila vyženěná 16letá dcera (protože Soupis nezaznamenal děti mladší 12 let, je možné, že měla mladší sourozence). V podružském postavení je uveden jeho 20letý bratr Petr a 19letý

Tabulka 1.3: Struktura obyvatel měst na Chrudimsku podle věku a rodinného stavu (v %)

Věk	Muži					Ženy					Celkem
	v %				abs. celkem	v %				abs. celkem	
	svobodní	ženatí	vdovci	nezj.		svobodné	vdané	vdovy	nezj.		
15-19	99,3	0,7	0,0	0,0	895	92,3	7,6	0,1	0,1	1 332	2 227
20-24	79,0	20,9	0,0	0,1	680	51,5	46,8	1,4	0,3	987	1 667
25-29	30,3	69,5	0,2	0,0	495	21,7	73,6	4,6	0,1	746	1 241
30-34	16,4	82,2	1,1	0,3	636	19,5	74,3	6,2	0,0	790	1 426
35-39	0,4	89,9	1,5	8,1	467	1,1	70,7	13,5	14,7	550	1 017
40-44	0,5	88,4	2,2	9,0	601	0,2	61,4	18,6	19,8	606	1 207
45-49	0,3	91,8	2,3	5,7	352	0,6	60,6	21,5	17,3	358	710
50-54	0,0	86,4	5,2	8,4	382	0,9	49,5	30,0	19,6	434	816
55-59	0,0	87,2	3,8	9,0	133	0,7	47,5	37,6	14,2	141	274
60-64	1,0	82,9	8,3	7,8	205	1,0	26,9	47,2	24,9	193	398
65-69	0,0	71,0	11,6	17,4	69	0,0	39,5	46,5	14,0	43	112
70-74	0,0	80,0	9,2	10,8	65	4,2	29,2	47,9	18,8	48	113
75-79	9,1	45,5	27,3	18,2	11	0,0	16,7	33,3	50,0	6	17
80-84	0,0	72,7	13,6	13,6	22	0,0	0,0	78,9	21,1	19	41
85+	0,0	100,0	0,0	0,0	16	0,0	12,5	37,5	50,0	8	24
nezj.	35,5	29,0	0,0	35,5	31	31,0	27,6	3,4	41,4	29	60
Celkem	41,8	52,9	1,7	3,6	5 060	40,9	42,8	9,8	6,4	6 290	11 350

Tabulka 1.4: Struktura obyvatel venkova na Chrudimsku podle věku a rodinného stavu (v %)

Věk	Muži					Ženy					Celkem
	v %				abs. celkem	v %				abs. celkem	
	svobodní	ženatí	vdovci	nezj.		svobodné	vdané	vdovy	nezj.		
15-19	96,7	3,3	0,0	0,0	2 239	78,0	21,8	0,2	0,1	3 132	5 371
20-24	55,8	43,9	0,2	0,1	1 833	31,0	67,7	1,2	0,1	2 749	4 582
25-29	19,8	79,3	0,8	0,1	1 694	15,8	81,5	2,6	0,0	2 259	3 953
30-34	10,2	88,7	1,0	0,1	2 076	17,6	77,1	5,3	0,0	2 193	4 269
35-39	0,9	90,9	1,6	6,6	1 275	1,0	76,3	10,1	12,6	1 062	2 337
40-44	0,3	89,4	3,0	7,3	1 402	1,2	62,2	20,3	16,4	1 388	2 790
45-49	0,3	89,4	4,9	5,4	754	0,2	62,6	22,0	15,3	596	1 350
50-54	0,4	84,2	8,2	7,2	903	0,9	49,5	31,0	18,6	655	1 558
55-59	0,4	83,8	8,5	7,4	272	0,0	47,5	35,8	16,8	179	451
60-64	0,2	75,7	12,3	11,8	416	0,0	33,7	47,1	19,2	276	692
65-69	0,9	82,1	9,4	7,5	106	0,0	48,1	30,8	21,2	52	158
70-74	0,0	74,8	17,4	7,8	115	0,0	25,9	55,2	19,0	58	173
75-79	2,7	73,0	18,9	5,4	37	0,0	35,7	42,9	21,4	14	51
80-84	0,0	82,8	6,9	10,3	29	0,0	15,0	60,0	25,0	40	69
85+	0,0	42,9	32,1	25,0	16	0,0	20,0	40,0	40,0	8	24
nezj.	25,0	40,0	2,5	32,5	31	13,0	47,8	2,2	34,8	29	60
Celkem	37,4	57,7	2,2	2,7	13 219	36,3	52,2	7,3	4,3	14 704	27 923

bratr Jakub s 18letou manželkou Kateřinou. V městském prostředí byl nejmladší vdovec ve věkové skupině 25–29 let – Tomáš N. z Chrudimi. 10% podíl překročili vdovci ve věkové skupině 65–69 let ve městech, resp. 60–64 let na venkově. Se vzrůstajícím věkem se také zvyšovalo zastoupení mužů, u nichž nebylo možno na základě zápisu uvedeného v Soupisu rozhodnout o jejich rodinném stavu. Na celém Chrudimsku bylo takovýchto mužů 619, tj. 3 % (tab. 1.5).

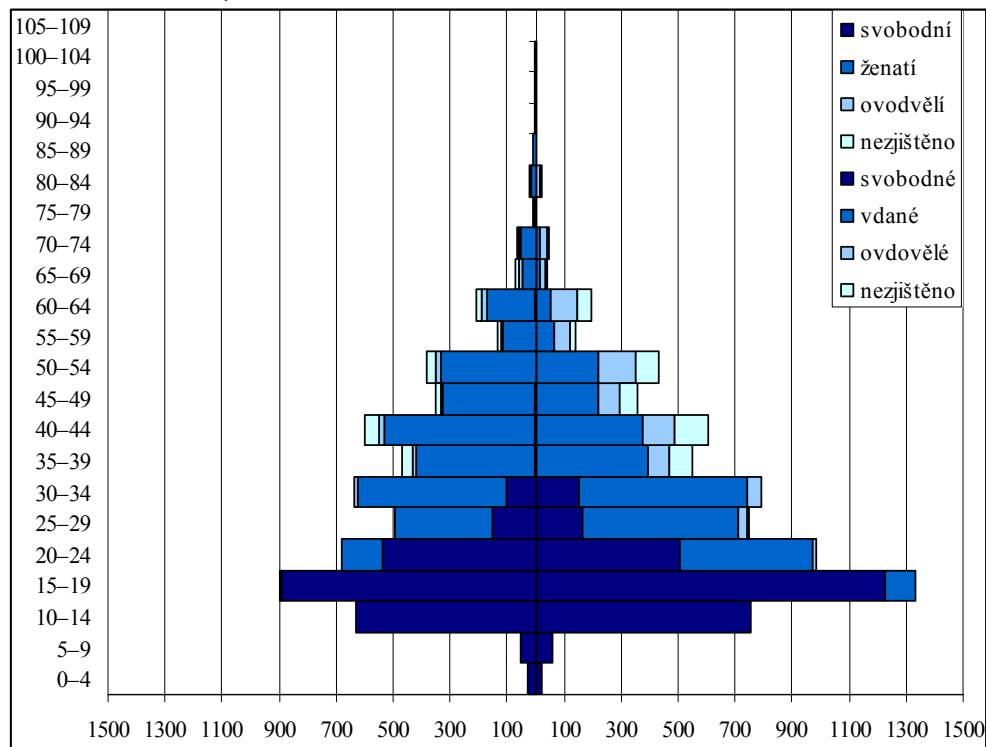
Dívky se vdávaly spíše v mladším věku, avšak se vrůstajícím věkem jejich šance na sňatek klesaly, a tak ve věkové skupině 30–34 bylo v městském prostředí téměř 20 % žen svobodných, tj. o 3 % více než u stejně starých mužů (tab. 1.3). Na venkově byl tento rozdíl ještě vyšší, 30–34letých dosud neprovdaných žen bylo 17,6 %, svobodných mužů pouze 10,2 % (tab.1.4). Pokud žena ovdověla, její šance na opětovný sňatek klesala v závislosti na věku. Přestože se ve městech relativně mnoho vdov po cechovních mistrech provdávalo za mladší tovaryše, celkový podíl ovdovělých žen byl v městské populaci o 3 % vyšší ve srovnání s populací venkovskou. Nejmladší vdovy nalezneme již ve věkové skupině 15–19letých a to jak v městském tak i venkovském prostředí. Některé z takto mladých vdov žily ve vlastní domácnosti – 18letá Kateřina Hurtovská ze vsi Bohoňovice na panství Litomyšl, jiné se vrátily k rodičům, např. 18letá Anna, dcera Šimona Hudečka ze vsi Plchovice na Choceňsku. Je nutno připustit, že od nich ani po sňatku neodešla. Některé se dostaly do podružského postavení, když domácnost převzal syn zemřelého manžela. To je případ 18leté Doroty ze vsi Makov na panství Poličském, která žila ve společné domácnosti s vyvdaným ženatým 18letým synem. Ve věkové skupině 35–39 již podíl vdov přesahoval 10 % a mezi ženami staršími 60 let již vdovy tvořily většinu. Vdov bylo v tehdejší populaci 4krát více než vdovců.

Tab. 1.5: Struktura obyvatel na Chrudimsku dle věku a rodinného stavu, pětileté intervaly

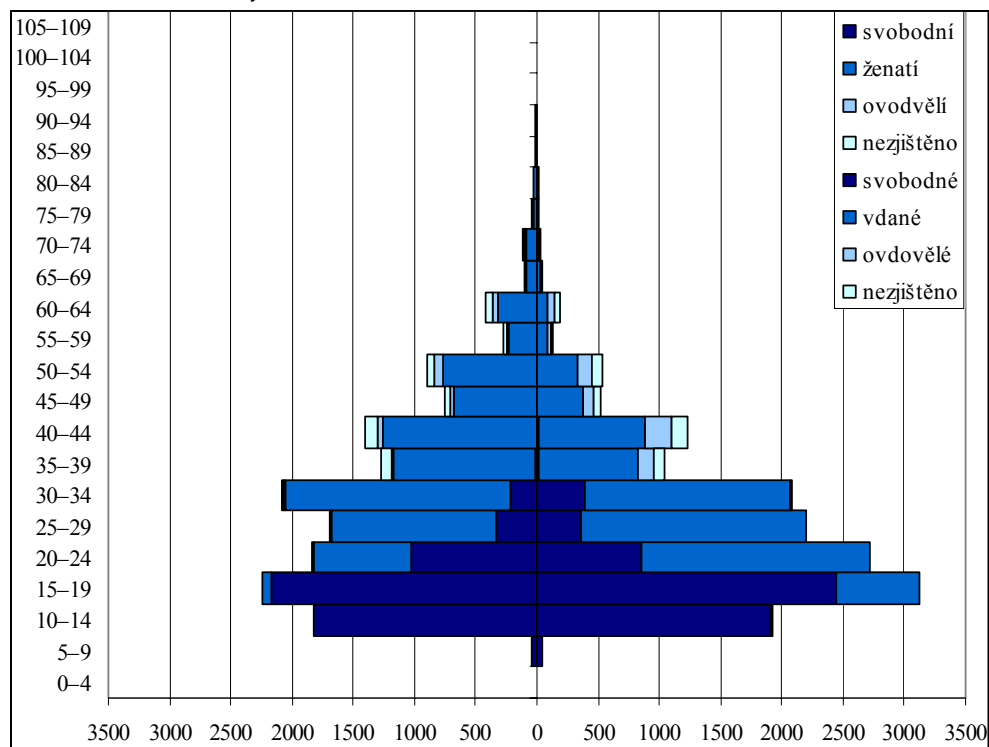
Věk	Muži					Ženy					Celkem
	svobodní	ženatí	vdovci	nezj.	celkem	svobodné	vdané	vdovy	nezj.	celkem	
0–4	34	0	0	0	34	24	0	0	0	24	58
5–9	96	0	0	0	96	107	0	0	0	107	203
10–14	2 454	1	0	0	2 455	2 671	7	0	0	2 678	5 133
15–19	3 054	80	0	0	3 134	3 672	783	6	3	4 464	7 598
20–24	1 560	946	4	3	2 513	1 362	2 324	45	5	3 736	6 249
25–29	485	1 688	15	1	2 189	520	2 391	92	2	3 005	5 194
30–34	316	2 364	28	4	2 712	539	2 277	166	1	2 983	5 695
35–39	13	1 579	28	122	1 742	17	1 199	180	216	1 612	3 354
40–44	7	1 785	55	156	2 003	17	1 235	395	347	1 994	3 997
45–49	3	997	45	61	1 106	3	590	208	153	954	2 060
50–54	4	1 090	94	97	1 285	10	539	333	207	1 089	2 374
55–59	1	344	28	32	405	1	152	117	50	320	725
60–64	3	485	67	66	621	2	145	221	101	469	1 090
65–69	1	136	18	20	175	0	42	36	17	95	270
70–74	0	138	26	16	180	2	29	55	20	106	286
75–79	2	32	10	4	48	0	6	8	6	20	68
80–84	0	40	5	6	51	0	6	39	14	59	110
85–89	0	13	4	4	21	0	1	4	2	7	28
90–94	0	8	4	2	14	0	0	1	1	2	16
95–99	0	4	0	1	5	0	1	0	2	3	8
100–104	0	3	1	0	4	0	0	0	0	0	4
105–109	0	0	0	0	0	0	0	0	1	1	1
nezj.	21	25	1	24	71	15	31	2	28	76	147
Celkem	8 054	11 758	433	619	20 864	8 962	11 758	1 908	1 176	23 804	44 668

U žen častěji než u mužů se nepodařilo rodinný stav určit. Mezi těmi, u nichž zůstal rodinný stav nezjištěn je mnoho těch, které možná byly svobodnými matkami nebo to byly ženy ovdovělé s jedním dítětem. Bez výslovného záznamu v evidenci to však nebylo možné zjistit. Na celém Chrudimsku jich bylo 1 176, tj. téměř 5 %.

Obr. 1.2: Městské obyvatelstvo Chrudimska v roce 1651 dle věku a rodinného stavu



Obr. 1.3: Venkovské obyvatelstvo Chrudimska v roce 1651 dle věku a rodinného stavu





Tab. 1.6: Podíl svobodných žen v městech chrudimského kraje podle věku

město	15–19	20–24	25–29	30–34	35–39	40–44	45–49	50–54	55–59	60–64	65+
Dašice	90,5	41,3	22,7	29,3	0,0	0,0	0,0	0,0	0,0	0,0	0,0
Hlinsko	95,0	50,0	17,2	27,3	0,0	0,0	0,0	0,0	0,0	0,0	0,0
Choceň	89,7	45,2	15,6	12,1	0,0	0,0	0,0	0,0	0,0	0,0	25,0
Chrudim	92,0	53,1	19,7	15,7	2,2	0,0	1,9	1,3	0,0	0,0	5,9
Košumberk	83,8	48,5	25,0	6,7	0,0	0,0	0,0	0,0	0,0	–	–
Lanškroun	94,3	51,0	22,4	20,5	2,6	0,0	1,6	1,5	6,3	0,0	0,0
Litomyšl	92,1	53,0	21,4	18,9	1,7	0,0	0,0	0,0	0,0	0,0	0,0
Městec Heřmanův a Stodolany	96,8	40,0	16,0	5,9	0,0	0,0	0,0	14,3	0,0	0,0	0,0
Pardubice	89,0	44,2	25,4	29,2	0,0	0,0	0,0	0,0	0,0	0,0	0,0
Polička	89,9	63,9	32,1	22,9	0,0	4,0	0,0	5,9	0,0	7,7	0,0
Skuteč	98,2	52,9	6,9	9,1	0,0	0,0	0,0	0,0	0,0	0,0	0,0
Vysoké Mýto	97,4	54,5	25,7	16,7	0,0	0,0	0,0	0,0	0,0	0,0	0,0

Tab. 1.7: Podíl vdaných žen v městech chrudimského kraje podle věku

	15–19	20–24	25–29	30–34	35–39	40–44	45–49	50–54	55–59	60–64	65+
Dašice	9,5	58,7	77,3	65,9	62,5	52,6	54,5	58,8	12,5	25,0	33,3
Hlinsko	5,0	50,0	79,3	72,7	58,3	63,6	64,3	36,4	80,0	66,7	50,0
Choceň	10,3	51,6	78,1	72,7	71,4	45,5	93,3	50,0	75,0	36,4	0,0
Chrudim	7,2	42,7	67,1	75,7	76,7	65,6	48,1	43,4	53,8	23,1	29,4
Košumberk	16,2	48,5	70,0	93,3	80,0	87,5	42,9	22,2	50,0	–	–
Lanškroun	5,7	48,3	74,8	76,1	66,2	68,2	67,7	60,6	50,0	20,7	43,5
Litomyšl	7,9	45,8	72,8	74,6	79,3	60,0	61,4	52,2	41,7	29,2	11,1
Městec Heřmanův a Stodolany	3,2	60,0	84,0	88,2	93,3	69,2	50,0	28,6	33,3	60,0	100,0
Pardubice	11,0	54,5	73,0	69,0	64,3	57,7	60,0	38,5	33,3	16,7	14,3
Polička	10,1	33,3	64,3	74,3	63,3	44,0	70,6	29,4	75,0	23,1	30,0
Skuteč	1,8	47,1	93,1	81,8	77,4	60,0	50,0	41,2	31,3	33,3	20,0
Vysoké Mýto	2,6	42,0	63,5	70,8	73,8	54,5	59,3	65,8	50,0	32,1	18,2

Tab. 1.8: Podíl ovdovělých žen v městech chrudimského kraje podle věku

	15–19	20–24	25–29	30–34	35–39	40–44	45–49	50–54	55–59	60–64	65+
Dašice	0,0	0,0	0,0	4,9	20,8	10,5	13,6	17,6	50,0	37,5	33,3
Hlinsko	0,0	0,0	3,4	0,0	4,2	9,1	0,0	18,2	20,0	33,3	33,3
Choceň	0,0	3,2	6,3	15,2	19,0	45,5	6,7	43,8	25,0	63,6	75,0
Chrudim	0,0	3,1	11,8	8,7	15,6	22,2	35,2	39,5	30,8	57,7	58,8
Košumberk	0,0	3,0	5,0	0,0	0,0	12,5	42,9	55,6	50,0	–	–
Lanškroun	0,0	0,7	2,8	3,4	15,6	18,2	17,7	21,2	31,3	44,8	43,5
Litomyšl	0,0	1,2	5,8	6,6	12,1	23,8	31,8	30,4	50,0	45,8	66,7
Městec Heřmanův a Stodolany	0,0	0,0	0,0	5,9	0,0	0,0	37,5	14,3	66,7	0,0	0,0
Pardubice	0,0	0,6	1,6	1,8	13,3	8,2	11,4	26,2	25,0	45,8	42,9
Polička	0,0	2,8	3,6	2,9	23,3	28,0	17,6	52,9	12,5	30,8	50,0
Skuteč	0,0	0,0	0,0	9,1	12,9	32,0	50,0	58,8	68,8	44,4	80,0
Vysoké Mýto	0,0	3,4	10,8	12,5	7,1	24,2	14,8	23,7	44,4	46,4	45,5

Tab. 1.9: Podíl svobodných mužů v městech chrudimského kraje podle věku

	15–19	20–24	25–29	30–34	35–39	40–44	45–49	50–54	55–59	60–64	65+
Dašice	100,0	80,0	24,0	25,0	0,0	0,0	0,0	0,0	0,0	0,0	0,0
Hlinsko	100,0	63,6	14,3	30,8	0,0	0,0	0,0	0,0	0,0	0,0	0,0
Choceň	100,0	69,2	42,3	32,0	0,0	0,0	0,0	0,0	0,0	0,0	0,0
Chrudim	100,0	83,8	37,9	26,7	1,5	1,0	0,0	0,0	0,0	5,0	0,0
Košumberk	95,5	71,4	22,2	25,0	0,0	0,0	0,0	0,0	0,0	0,0	0,0
Lanškroun	100,0	76,5	27,4	6,3	0,0	1,5	0,0	0,0	0,0	2,2	0,0
Litomyšl	98,2	73,3	34,4	11,3	0,0	0,0	0,0	0,0	0,0	0,0	0,0
Městec Heřmanův a Stodolany	100,0	91,7	25,0	31,6	0,0	0,0	0,0	0,0	0,0	0,0	0,0
Pardubice	98,7	79,6	21,5	10,7	0,0	0,0	0,0	0,0	0,0	0,0	0,0
Polička	97,4	79,1	53,3	25,0	0,0	3,2	0,0	0,0	0,0	0,0	0,0
Skuteč	100,0	82,8	5,3	9,5	0,0	0,0	0,0	0,0	0,0	0,0	0,0
Vysoké Mýto	100,0	84,9	40,8	16,7	0,0	0,0	0,0	0,0	0,0	0,0	4,8

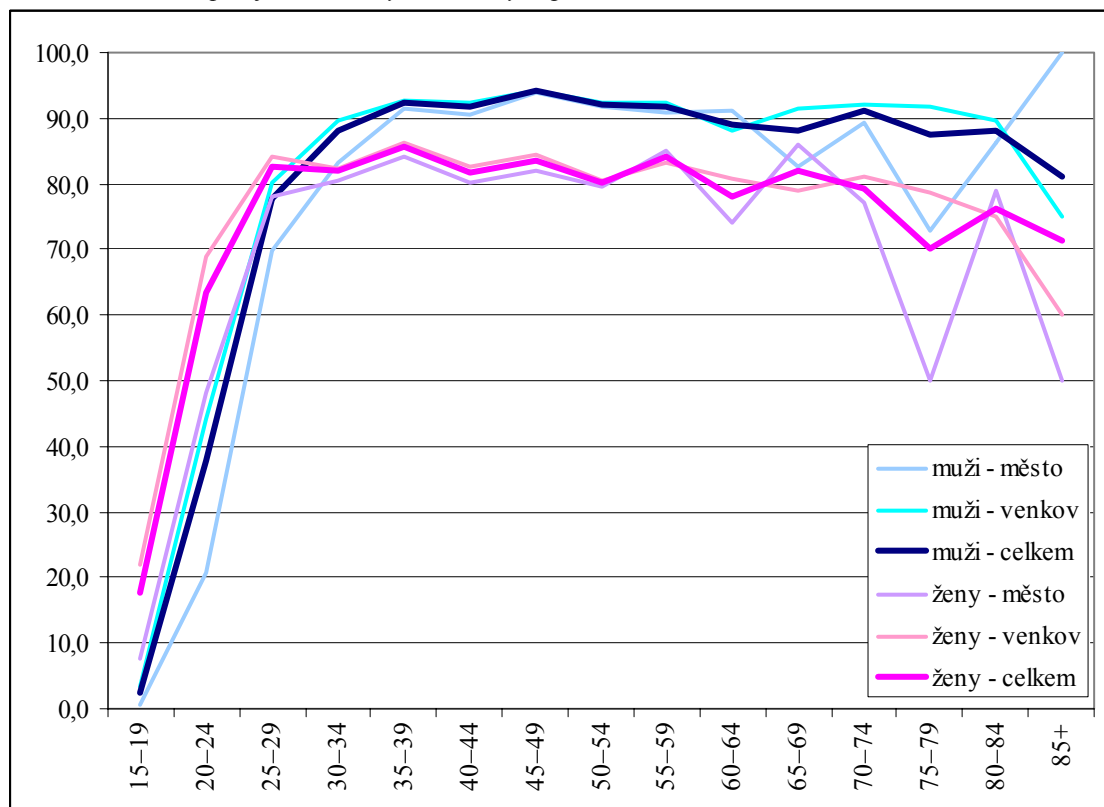
Tab. 1.10: Podíl ženatých mužů v městech chrudimského kraje podle věku

	15–19	20–24	25–29	30–34	35–39	40–44	45–49	50–54	55–59	60–64	65+
Dašice	0,0	20,0	76,0	75,0	90,9	93,8	100,0	78,6	83,3	80,0	75,0
Hlinsko	0,0	36,4	85,7	69,2	100,0	85,7	94,4	66,7	100,0	100,0	54,5
Choceň	0,0	30,8	57,7	68,0	85,7	88,2	88,2	66,7	100,0	81,8	75,0
Chrudim	0,0	15,0	60,3	72,2	86,2	82,0	86,2	87,5	92,3	75,0	78,1
Košumberk	4,5	28,6	77,8	75,0	70,0	100,0	100,0	66,7	100,0	100,0	33,3
Lanškroun	0,0	23,5	72,6	93,7	95,7	92,3	94,0	96,8	100,0	82,6	83,3
Litomyšl	1,8	26,7	65,6	86,6	94,2	92,4	96,3	91,2	90,0	82,9	87,5
Městec Heřmanův a Stodolany	0,0	8,3	75,0	68,4	90,9	87,5	88,9	100,0	100,0	100,0	100,0
Pardubice	1,3	20,4	78,5	87,5	89,4	83,5	91,2	86,0	90,0	82,6	81,3
Polička	2,6	20,9	46,7	75,0	82,4	80,6	93,3	68,8	76,9	76,9	83,3
Skuteč	0,0	17,2	94,7	90,5	87,0	100,0	86,7	100,0	100,0	90,0	50,0
Vysoké Mýto	0,0	15,1	59,2	77,8	81,3	88,5	94,7	82,9	70,6	78,9	71,4

Tab. 1.11: Podíl ovdovělých mužů v městech chrudimského kraje podle věku

	15–19	20–24	25–29	30–34	35–39	40–44	45–49	50–54	55–59	60–64	65+
Dašice	0,0	0,0	0,0	0,0	0,0	3,1	0,0	0,0	0,0	20,0	0,0
Hlinsko	0,0	0,0	0,0	0,0	0,0	7,1	0,0	8,3	0,0	0,0	27,3
Choceň	0,0	0,0	0,0	0,0	7,1	5,9	11,8	22,2	0,0	9,1	12,5
Chrudim	0,0	0,0	1,7	1,1	1,5	4,0	1,7	1,8	0,0	20,0	3,1
Košumberk	0,0	0,0	0,0	0,0	0,0	0,0	0,0	16,7	0,0	0,0	66,7
Lanškroun	0,0	0,0	0,0	0,0	1,4	0,0	4,0	1,6	0,0	6,5	6,7
Litomyšl	0,0	0,0	0,0	2,1	0,0	2,2	0,0	1,8	0,0	2,9	8,3
Městec Heřmanův a Stodolany	0,0	0,0	0,0	0,0	0,0	0,0	5,6	0,0	0,0	0,0	0,0
Pardubice	0,0	0,0	0,0	1,8	0,0	1,9	1,8	9,3	0,0	8,7	6,3
Polička	0,0	0,0	0,0	0,0	5,9	6,5	6,7	12,5	7,7	15,4	16,7
Skuteč	0,0	0,0	0,0	0,0	0,0	0,0	0,0	0,0	0,0	10,0	12,5
Vysoké Mýto	0,0	0,0	0,0	3,7	6,3	0,0	0,0	2,4	17,6	5,3	9,5

Obr. 1.4: Podíl alespoň jednou vdaných a ženatých podle věku ve městech a na vsích



#### 4. Závěr

Ženy vstupovaly do manželství ve srovnání s muži v mladším věku. Ve věkové skupině 15–19 let jich byla na Chrudimsku téměř pětina vdaných či už dokonce ovdovělých (obr. 1.4). Na venkově se ženy vdávaly dříve než ve městech. Maximální podíl alespoň jednou vdaných byl ve věkové skupině 35–39 let a poté se zastoupení vdaných či ovdovělých žen snižovalo.

Ženatých či ovdovělých mužů bylo mezi 15–19letými velmi málo jak ve městech (0,7 %) tak i na vsi (3,3 %). Poté však zastoupení ženatých či ovdovělých, avšak většinou ženatých (muži po ovdovění vstupovali poměrně rychle a snadno do dalšího manželství), rychle rostlo. Maximální podíl byl ve věkové skupině 45–49 let.

#### 5. Literatura

- [1] Soupis poddaných podle víry – Chrudimsko. 2002.
- [2] Horský, J.– Seligová, M.: Rodina našich předků, Praha 1997, s. 60 – 65.
- [3] Tretera, J. R.: Církevní právo, Praha 1992
- [4] Sládek, M.: Demografická a sociální struktura třeboňských panství roku 1651, DP na FF UK v Praze, 1986.
- [5] Seligová, M.: Obyvatelstvo Děčínského panství v polovině 17. století podle věku a rodinného stavu, in: HD 19, Praha, 1995, s. 32 – 33.
- [6] Sedláčková, I.: Struktura obyvatelstva podle rodinného stavu v polovině 17. století ve vybraných panstvích Loketského kraje, in: HD 19, Praha, 1995, s.55 – 57.
- [7] Staněk, V.: Bechyňský kraj v polovině 17. století v „Soupisu poddaných podle víry“, DP na FF UK v Praze, 2000.

- [8] Vejtrubová, R.: Čáslavský kraj v polovině 17. století – náboženská příslušnost, demografická a sociální struktura, DP na FF UK v Praze, 1993.
- [9] Dušek, L. – Fialová, L.: Age structure of the population of Česká Kamenice in 1670 – 1750, in: HD 13, 1989, s. 125 – 160.
- [10] Tošnerová, M.: Obyvatelstvo města Berouna v polovině 17. století, in: HD 21, Praha, 1997, s. 85 – 86.
- [11] Chodounská, H.: Demografická a sociální struktura obyvatelstva Náchodska v polovině 17. století, DP na PřF UK v Praze, 2003.

**Adresa autora**

Eva Kačerová, RNDr.  
nám. W. Churchilla 4  
130 67 Praha  
[kacerova@vse.cz](mailto:kacerova@vse.cz)

Jiří Henzler, doc. RNDr. CSc.  
nám. W. Churchilla 4  
130 67 Praha  
[henzler@vse.cz](mailto:henzler@vse.cz)