

Demografický vývoj a změny na trhu práce v letech 1990 až 2007

The Demographic Development and the Labour Market Changes in the Period 1990 - 2007

Magdalena Kotýnková

Abstract

This paper deals with the situation on the Czech labour market in the period 1990 - 2007. It displays status and development of supply and demand side of this market. Great attention is paid to the long – time trends in economic activity, employment, and unemployment. As to main pieces of knowledge we can name findings about the dominance of supply side of labour market, especially unfavourable decline of young labour force in the present period.

Klíčová slova: trh práce, demografický vývoj, pracovní síla, ekonomicky aktivní obyvatelstvo, zaměstnanost, nezaměstnanost.

Úvod

Změny, které se odehrávají na trhu práce, jsou vzájemně ovlivněny demografickým a ekonomickým vývojem. Demografický vývoj přináší změny v rozsahu potenciální pracovní síly, která je ekonomické sféře k dispozici¹, ekonomický vývoj s sebou nese změny v tvorbě pracovních míst a vše se následně promítá do vývoje míry ekonomické aktivity obyvatelstva a do vývoje míry zaměstnanosti. Vývoj těchto ukazatelů byl v období 1990 – 2007 ovlivněn následujícími faktory:

- vývojem nabídkové strany trhu práce, který byl odrazem *růstu potenciální pracovní síly* (demografické faktory),
- vývojem poptávkové strany trhu práce, který byl odrazem *růstu produktivity práce a vývoje výkonnosti ekonomiky* (ekonomické faktory).

¹ Potenciální pracovní síla je převážně tvořena obyvatelstvem v práceschopném věku, tj. od 15 let (věková hranice stanovená mezinárodními úmluvami o zákazu práce dětí) do věku odchodu do důchodu. Další složku mohou tvořit cizí sezónní pracovníci, kteří se do obyvatelstva nezapočítávají, případně osoby, které pro zaměstnavatele z jiných zemí pracují z domova „na dálku“ (ani jedna z těchto skupin není v ČR zatím příliš významná ; navíc jsou obtížně kvantifikovatelné a proto nejsou do potenciální pracovní síly zahrnuty).

Zdroj: Faktory určující trh práce,kód 3111- 06; ČSÚ,str.1
<http://www.czso.cz/csu/2006edicniplan.nsf/p/3111-06>

Demografické faktory

Po celé období od roku 1990 se zvyšoval počet obyvatelstva v produktivním věku a odvozeně potenciální pracovní síla jako důsledek nepravidelností ve věkové struktuře obyvatelstva. Růst potenciální pracovní síly, spolu s poklesem zaměstnanosti, přispěl k tomu, že zvláště v druhé polovině 90. let napětí na trhu práce zesílilo.

Počet obyvatelstva v produktivním věku je výsledkem demografického chování obyvatelstva (vývojem porodnosti, úmrtnosti a migrace). Nepravidelnosti ve věkové struktuře jsou způsobeny mimořádnými událostmi, které změní počty narozených, stěhujících se a zemřelých. Tyto události se projeví mnohdy až za desítky let a předurčují počet obyvatelstva v produktivním věku (nabídkovou stranu trhu práce) rovněž desítky let dopředu.

Celkový počet obyvatel byl v roce 2007 v porovnání s rokem 1990 nižší pouze o 40 tis. osob (o 0,4 %). Avšak vývoj věkových skupin byl velmi nerovnoměrný - zatímco počet dětí do 15 let poklesl o více než 746 tis. osob (o 33,6 %), počet obyvatel v produktivním věku (věk 5 - 64 let) se zvýšil o více než 507 tis. osob (o 7,4 %) a v poproduktivním věku (věk 65⁺) o více než 199 tis. osob (o 15 %). Věková struktura obyvatelstva se proměnila, viz tabulka č. 1

Tabulka 1: Věková struktura obyvatelstva v roce 1990, 1995, 2000 a 2007 (v %)

Věk	1990	1995	2000	2005	2007	Rozdíl*
0-14	21,45	18,60	16,41	16,41	14,30	-7,15
15-64	66,04	68,18	69,75	69,75	71,21	+5,17
65 ⁺	12,51	13,22	13,84	13,84	14,49	+1,98
Celkem	100,00	100,00	100,00	100,00	100,00	

* Rozdíl v podílu věkové skupiny na celkovém počtu obyvatel mezi rokem 2006 a 1990 v procentních bodech.
Zdroj dat: ČSÚ – Demografie

K nárůstu počtu obyvatelstva v produktivním věku (zdroj potenciální pracovní síly), docházelo průběžně po celé období let 1990 – 2007, viz tab. č. 2.

Tabulka 2: Vývoj počtu obyvatelstva v produktivním věku v letech 1990 – 2007, střední stav* (v tis.)

	1990	1991	1992	1993	1994	1995	1996	1997	1998	1999	2000	2001	2002	2003	2004	2005	2006	2007
Počet obyvatel v produktivním věku	6843	6851	6903	6957	7006	7044	7066	7089	7114	7138	7165	7168	7180	7211	7259	7275	7308	7351
Meziroční index Růstu		1,001	1,008	1,008	1,007	1,005	1,003	1,003	1,004	1,003	1,004	1,000	1,002	1,004	1,007	1,002	1,004	1,006

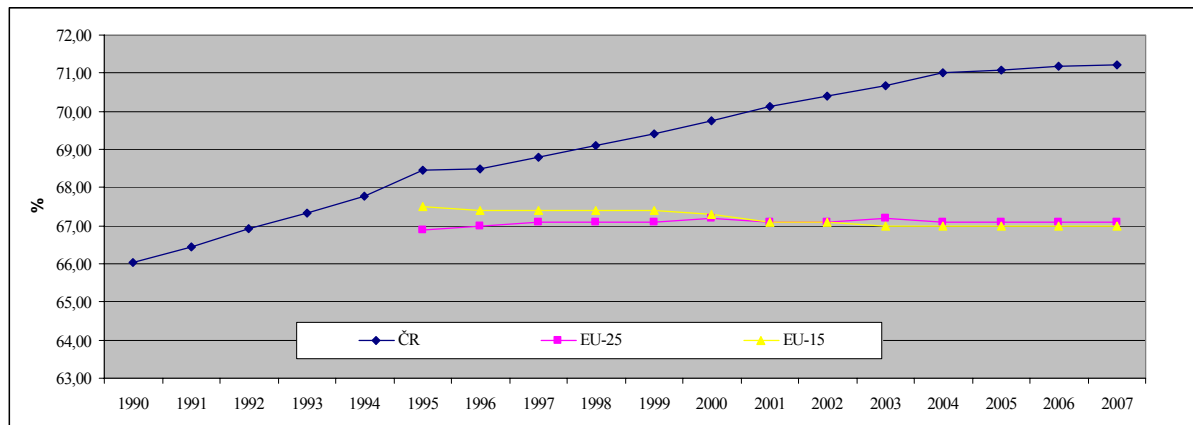
* Střední stav je stav obyvatelstva k 30. 6. v daném roce.

Zdroj dat: ČSÚ – Demografie

Růst počtu obyvatelstva v produktivním věku při současném poklesu celkového počtu obyvatelstva znamenal, že podíl obyvatelstva v produktivním věku na populaci celkem se

neustále zvyšoval, v roce 2006 dosáhl 71,1 %². V Evropské unii tento podíl od roku 1995 stagnuje a pohybuje se okolo 67 % viz graf č. 3.

Graf 1: Vývoj podílu populace v produktivním věku na populaci celkem v ČR v letech 1990 – 2007 a v EU-15 a EU-25 v letech 1995 – 2007



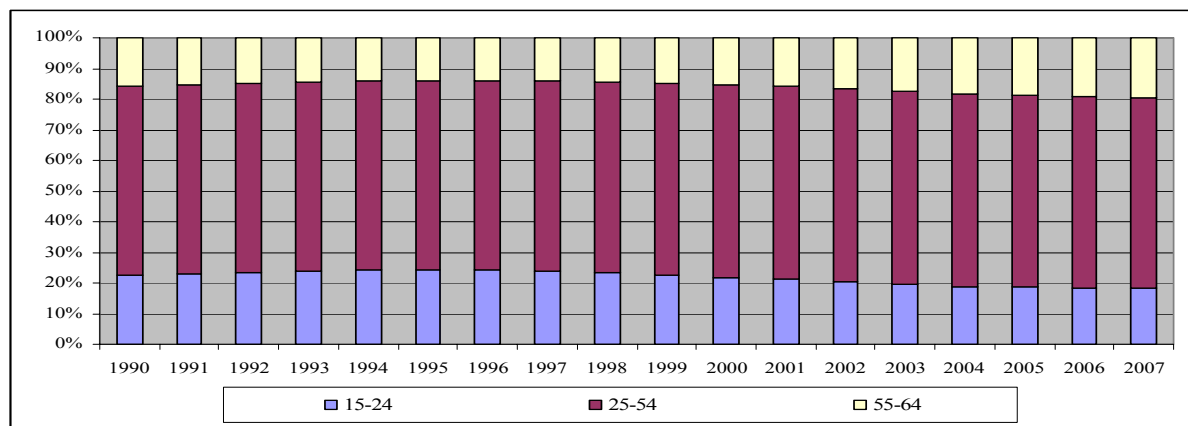
Zdroj dat: ČSU - Demografie

Věkovou strukturu a tím také velikost potenciální pracovní síly ovlivňuje především počet narozených dětí. Nejvyšší počet narozených dětí byl ve druhé polovině 20. století zaznamenán v polovině 70. let³, od roku 1975 do roku 2003 došlo k trvalému poklesu. Právě silné populační ročníky narozené v polovině 70. let vstoupily v průběhu 90. let do produktivního věku, čímž ovlivnily růst a strukturu potenciální pracovní síly, v níž až do poloviny 90. let rostlo zastoupení mládeže (15 – 24 let) a klesalo zastoupení starší pracovní síly (55 – 64 let) při téměř nezměněném zastoupení střední věkové skupiny (25 – 54 let), od druhé poloviny 90. let však dochází k obratu a zastoupení mládeže na populaci v produktivním věku pozvolna začíná klesat a naopak roste zastoupení starší pracovní síly a zastoupení střední věkové skupiny, viz graf č. 4.

² Růst podílu věkové skupiny 15 – 64 let na populaci celkem je důsledkem vysoké porodnosti v polovině sedmdesátých let minulého století. Očekává se však, že od roku 2008 se v ekonomice začnou projevovat důsledky stárnutí populace. Zdroj: Zpráva o plnění Národního Lisabonského programu 2005 – 2008 (Národního programu reform), Česká republika 2006, str. 12

³ Ročník narozený v roce 1974 je v české populaci nejčetnější. Pokud se nezmění porodnost či úmrtnost, bude tento ročník nejsilnější až do svých 55 let (tj. až do roku 2029). Výkyvy v porodnosti již v minulosti způsobily řadu problémů, které se projeví nedostatkem vystřídaným vzápětí přebytkem nejprve v počtu dostupných míst v jeslích, mateřských školkách, školách jednotlivých stupňů a také vstupem silných populačních ročníků na trh práce. Obecně lze říci, že populační vlny zvyšují společenské náklady (nevyužití či naopak přetížení zařízení souvisejících s časovým průběhem lidského života) a kromě toho působí disproporcionálně na trh práce.

Graf 2: Vývoj struktury obyvatelstva v produktivním věku v členění podle věkových skupin: mládež (15 – 24), střední věková skupina (25 – 54) a starší pracovní síla (55 – 64) v letech 1990- 2007 (v%).



Zdroj dat: ČSU - Demografie

Vývoj počtu mládeže a starší pracovní síly byl v 90. letech protichůdný. Výkyvy, ke kterým došlo v průběhu 90. let – u mládeže dočasný vzestup jejich počtu a u starší pracovní síly dočasný pokles - znamenaly, že v průběhu 90. let silné vstupující ročníky mládeže a slabší starší odcházející ročníky přechodně zvýšily počet obyvatelstva v produktivním věku a tím přispěly k napětí na trhu práce. Růst potenciální pracovní síly nepříznivě ovlivnil situaci na trhu práce, neboť trh práce nedokázal tomuto růstu čelit.

Ekonomické faktory

Již počátkem 90. let započaly na českém trhu práce změny, které byly vyvolány hlubokými ekonomickými a vlastnickými přeměnami. Při postupném nárůstu počtu obyvatel v produktivním věku (15 – 64) let došlo v letech 1990 – 1992 a 1996 – 2004 k poklesu počtu pracovních míst a tím také k poklesu počtu zaměstnaných, který byl kvantitativně vyvážen růstem počtu nezaměstnaných. Od roku 2005 se tato tendence zvrátila a naopak růst počtu zaměstnaných byl vyvážen poklesem počtu nezaměstnaných. V obou případech to však znamenalo, že počet ekonomicky aktivních osob se udržoval téměř v nezměněné výši, viz tab. č. 3.

Tabulka 3: Vývoj počtu obyvatel ve věkové skupině 15 – 64 let (střední stav), počtu ekonomicky aktivního obyvatelstva, zaměstnaných a nezaměstnaných v letech 1993 – 2007 v tis. osob

	1993	1994	1995	1996	1997	1998	1999	2000	2001	2002	2003	2004	2005	2006	2007	Index 2007/1993
Počet obyvatel (15-64)	6957	7006	7044	7066	7089	7114	7138	7165	7168	7180	7211	7259	7275	7308	7351	105,7
Pracovní síla	5094	5148	5171	5174	5185	5205	5218	5186	5145	5139	5132	5132	5174	5199	5198	102,0
Počet zaměstnaných	4874	4927	4963	4972	4937	4866	4764	4732	4728	4765	4733	4707	4764	4828	4922	101,0
Počet nezaměstnaných	220	221	208	202	248	336	454	454	418	374	399	426	410	371	276,3	125,6

pracovní síla = ekonomicky aktivní obyvatelstvo

Zdroj: ČSÚ - Demografie, ČSÚ - VŠPS

Pokles zaměstnanosti, ke kterému došlo od roku 1996, se zastavil až v roce 2004. Nejvíce klesla zaměstnanost v období recese, tj. v období let 1996 - 1999, kdy počet zaměstnaných poklesl o 198 tis., avšak zaměstnanost klesala dál i v následné fázi hospodářského oživení, kdy v letech 1999 – 2004 poklesla o dalších 60 tis. Z uvedeného je zřejmé, že pokles počtu zaměstnaných v období recese neměl pouze příčiny v ekonomickém cyklu, ale pokles zaměstnanosti byl současně po celé období podložen růstem produktivity práce⁴. Pozitivní obrat nastal až v roce 2005, ve kterém zaměstnanost vzrostla, růst zaměstnanosti mezi lety 2004 - 2007 dosáhl 215 tisíc osob.

Strukturální změny trhu práce ve světle syntetických ukazatelů.

Vzájemný vývoj mezi počtem osob v produktivním věku, počtem osob ekonomicky aktivních (pracovní síla) a zaměstnaných se projevil ve vývoji syntetických ukazatelů trhu práce. Od roku 1993 až do roku 2004 klesala míra ekonomické aktivity jako důsledek velmi mírného nárůstu (téměř stagnujícího) počtu ekonomicky aktivních obyvatel (o 40 tis. osob) při rychlém nárůstu počtu obyvatel ve věkové skupině 15 – 64 (o 350 tis. osob). Zároveň došlo v tomto období k poklesu míry zaměstnanosti, která však již v sobě odráží jak pokles počtu zaměstnaných (o 160 tis. osob) na straně jedné, tak i nárůst počtu obyvatel ve věkové skupině 15 – 64 let, na straně druhé. Růst míry nezaměstnanosti byl výsledkem nárůstu počtu nezaměstnaných (o 150 tis. osob) při mírně rostoucím počtu ekonomicky aktivního obyvatelstva. Od roku 2005 se situace na trhu práce stabilizovala. Pokles míry ekonomické

⁴ Produktivita práce byla počátkem 90. let v důsledku technologické zaostalosti vzniklé v období centrálně řízené ekonomiky velmi nízká, což lze doložit velkým rozdílem v hodinové produktivitě práce v porovnání se „starými“ členskými zeměmi Evropské unie (EU-15). Avšak tlak na zajištění konkurenceschopnosti české ekonomiky si vynutil obměnu zastaralých technologií, restrukturalizaci ekonomiky a adaptaci ekonomických subjektů na nové podmínky, což vytvořilo prostředí, které umožnilo rychlý růst produktivity práce, při které byl dosahován ekonomický růst i při poklesu zaměstnanosti.

aktivity se zastavil, došlo k růstu míry zaměstnanosti a ke snížení míry nezaměstnanosti, to vše především v důsledku vzrůstu zaměstnanosti v letech 2004 – 2007 o 215 tis. osob. Vývoj syntetických ukazatelů trhu práce, viz tab. č. 4.

Tabulka 4: Vývoj míry nezaměstnanosti a míry ekonomické aktivity obyvatelstva (15-64), ČR 1993 – 2007

	1993	1994	1995	1996	1997	1998	1999	2000	2001	2002	2003	2004	2005	2006	2007
Míra ekonomické aktivity (15-64)	72,1	72,3	72,3	72,1	72,2	72,2	72,2	71,5	70,9	70,8	70,4	70,0	70,4	70,8	70,7
Míra zaměstnanosti (15-64)	69,0	69,0	69,4	69,3	68,7	67,5	65,9	65,2	65,2	65,6	64,9	64,2	64,8%	65,1	67,0
Míra nezaměstnanosti (15-64)	4,3	4,3	4,0	3,9	4,8	6,5	8,7	8,8	8,1	7,3	7,8	8,3	7,9%	7,1	5,3

Zdroj dat: ČSÚ-VŠPS.

Shrnutí

Změny na trhu práce v období 1993 – 2007 byly ovlivněny těmito faktory:

- Růst počtu obyvatelstva ve věkové skupině 15 – 64 po celé období znamenal růst potenciální pracovní síly. V letech 1996 - 2004 však nedošlo k dostatečné tvorbě pracovních míst a to znamenalo, že trh práce nedokázal čelit rostoucí potenciální pracovní síle a výsledkem bylo snížení míry ekonomické aktivity a míry zaměstnanosti v tomto období.
- Nedostatečná tvorba pracovních míst jak v období poklesu výkonnosti ekonomiky v letech 1996 – 1998, tak v období ekonomického růstu v letech 1999 – 2004. Tlak na zajištění konkurenceschopnosti české ekonomiky si vynutil obměnu zastaralých technologií, restrukturalizaci ekonomiky a adaptaci ekonomických subjektů na nové podmínky, což vytvořilo prostředí, ve kterém došlo k růstu produktivity práce. Důsledkem byl pokles zaměstnanosti a to i v období ekonomického růstu.

V letech 1993 – 1995 a 2005 – 2007 došlo k výrazné tvorbě pracovních míst a k růstu zaměstnanosti spolu s poklesem nezaměstnanosti. V tomto období bylo tempo růstu pracovních míst rychlejší než růst počtu obyvatelstva v produktivním věku a proto míra ekonomické aktivity a míra zaměstnanosti rostla. Pokles nezaměstnanosti byl pak zaznamenán zvláště v roce 2007, kdy došlo k přijetí zákonů ztěžujících přístup k sociálním dávkám v hmotné nouzi.

Literatura

Faktory určující trh práce, kód 3111- 06; ČSÚ

<http://www.czso.cz/csu/2006edicniplan.nsf/p/3111-06>

Employment in Europe 2007. Recent trends and Prospects, Brussels: European Commission, Directorate-general for Employment, Social Affairs and Equal Opportunities, 2006.

LANGHAMROVÁ J., KAČEROVÁ, E.: Demografie, Oeconomica, 2006

Národní Lisabonský program (Národní program reforem České republiky) 2005–2008. Praha: Úřad vlády ČR, říjen 2005.

OECD: Implementing the OECD jobs strategy: assessing performance and policy. Paris, Organization for Economic Co-operation and Development, 1999.

Internetové stránky Českého statistického úřadu <http://www.czsu.cz>

Adresa autorky:

Magdalena Kotýnková

Národohospodářská fakulta, Vysoká škola ekonomická v Praze

Nám. W. Churchilla 4

13067 Praha 3

e-mail: kotynkov@vse.cz

