

ĽUDSKÝ KAPITÁL AKO SÚČASŤ AGREGOVANÉHO HUMÁNNEHO KAPITÁLU A JEHO PRIESTOROVÁ DIFERENCIÁCIA NA SLOVENSKU

František Murgáš

Katedra geografie, PFKU

Nám. A. Hlinku 56, Ružomberok, 034 01

František.Murgas@fedu.ku.sk

Abstract: Human capital as the element of education and knowledges is key precondition for growth of prosperity of society. The author is giving the question to himself if the growth, comprehend in this way, is the aim of the growth of society. He suggests the holistic approach to the study of human, social and cultural capital leading into the common appellation - the aggregate human capital. Spatial differentiation of human capital, comprehend in this way, is expressed by maps.

Keywords: Human capital, Social capital, Cultural capital, Aggregate human capital

Kľúčové slova: Ľudský kapitál, sociálny kapitál, kultúrny kapitál, humánny kapitál

Úvod

Kapitál obecné delíme na fyzický, finančný a ľudský. V odbornej literatúre nachádzame ďalšie pomenovania kapitálu: ekonomický, intelektuálny, kultúrny, politický, sociálny, sociálny, súhrnný, štrukturálny, zákaznícky.

Vznik konceptu ľudského kapitálu sa odôvodňuje neschopnosťou neoklasickej teórie vysvetliť rozhodujúce faktory ekonomického rastu. Schultz v roku 1960 empiricky dokázal, že ekonomický rast v USA nie je v celosti vysvetliteľný prírastkami práce, kapitálu a pôdy (Mueller, 2000 in Dobeš, 2003), podiel ľudského kapitálu na celkovom prírastku hrubého domáceho produktu v USA odhadol na 20 %. V roku 1964 Becker publikoval prácu „Human Capital“, čo malo značný význam pre zahrnutie konceptu ľudského kapitálu do ekonomickej teórie. Ľudský kapitál hrá významnú úlohu aj v moderných teóriách ekonomického rastu (Dobeš, 2003).

Ľudský kapitál nemá všeobecne akceptovanú definíciu. OECD (1998, in Dobeš, 2003) ho definovala ako „vedomosti, zručnosti, schopnosti a ďalšie charakteristiky jedinca, ktoré sú relevantné pre ekonomickú aktivitu“. Jandourek (2001:119) ľudský kapitál definuje ako „schopnosti osôb, ktoré priamo prispievajú k vytváraniu zisku“. Gajdoš (2001:270) ho poníma ako „ľudí, ich sociálno-demografické charakteristiky a kvality, vzdelanie, zručnosť, tvorivosť ako zdroj ich produktívnych schopností, kvalifikovanosť“. Fukuyama (2005: 26) za ľudský kapitál považuje „zručnosti a vedomosti, ktoré nosíme v hlave“. Obecné možno konštatovať, že ľudský kapitál sú znalosti a schopnosti človeka.

Z porovnania Španielska, Portugalska, Írska a Grécka vo výsledkoch, ktoré týmto krajinám prinieslo čerpanie zdrojov zo štrukturálnych fondov Európskej únie, explicitne vyplýva význam ľudského kapitálu. Írsko investovalo zdroje do ľudského kapitálu vo forme vzdelania a do zmeny regionálnej štruktúry priemyslu, najmenší podiel investovalo do budovania infraštruktúry. Výsledkom bol najvyšší dosiahnutý rast HDP na obyvateľa. Grécko naopak malo podiel výdavkov na budovanie infraštruktúry najvyšší a do ľudského kapitálu najnižší. Rast HDP na obyvateľa bol v sledovanom období zo štyroch uvedených krajín najnižší (Buček, 2003).

Podľa Dobeša (2003) zo štúdií, venovaných vzťahu ľudského kapitálu a ekonomiky vyplýva niekoľko významných charakteristík ľudského kapitálu:

- ľudský kapitál sa prejavuje predovšetkým v produktivite práce
 - spojitom medzi ľudským kapitálom a ekonomickou výkonnosťou sú inovácie
 - najefektívnejším zhodnotením ľudského kapitálu je export
 - ľudský kapitál priamo ovplyvňuje adaptačnú schopnosť jednotlivcov prijímať zmeny v socio - ekonomickom prostredí a technológiách
 - ľudský kapitál je neprenositelný, na druhej strane však ľudský kapitál rodičov sa výchovou prenáša na deti
 - návratnosť ľudského kapitálu je dlhodobá
 - množstvo ľudského kapitálu v spoločnosti ovplyvňujú predovšetkým školy, vedecké pracoviská a vzdelávacie inštitúcie
 - benefitom, ktorý jedinca získava z jeho ľudského kapitálu je mzda
 - zo štúdie o vzťahu ekonomiky a ľudského kapitálu v 209 krajinách za roky 1970 – 1995 vyplýva konštatovanie o korelácii výšky ľudského kapitálu a výšky HDP.
- Možno nájsť ďalšie charakteristiky ľudského kapitálu, Maršíková (on line) ho chápe ako kľúčový faktor regionálneho rozvoja.

Význam ľudského kapitálu ako súčtu vzdelania a znalostí sa v rozvoji spoločnosti vo všeobecnosti akceptuje, rovnako ako poznatok, že ľudský kapitál je kľúčovým predpokladom rastu prosperity spoločnosti. Dobeš (2003) vo svojej štúdie potvrdil pozitívnu koreláciu medzi mierami ľudského kapitálu a hrubým domácim produktom. Možno si teda položiť otázku, či rast prosperity spoločnosti, na ktorom sa podieľa ľudský kapitál, je cieľom rozvoja spoločnosti. Domnievame sa, že nie. Vychádzame z holistického chápania človeka ako nositeľa kapitálu, ktoré ho posúva „nad“ ekonomické chápanie človeka ako nositeľa ľudského kapitálu. Opierame sa o prístupy viacerých autorov. Maršíková (on line) v celostnom ponímaní chápe ľudský kapitál ako telesné a duševné zdravie, vzdelanie a motiváciu. Podľa Beckera (1993, in Dobeš, 2003) nemožno oddeliť človeka a jeho vedomosti, hodnotové ukotvenie a zdravotný stav. Človek by mal byť stredobodom ekonomiky. Uvedený autor vyslovuje konštatovanie "Fungujúca ekonomika vyžaduje ľudský kapitál, zdravé podnikateľské prostredie a fungujúce trhy tovarov i práce. Každý z týchto bodov je nevyhnutný, ale sám osebe nepostačuje" (in Záborský, 2001). Michálek a Podolák (2007) považujú vzdelanie za významný determinant zdravia, sociálneho postavenia a hierarchie hodnôt. Bourdieu (1998) pre spoločné vyjadrenie ekonomického, sociálneho, informačného, politického, kultúrneho a symbolického kapitálu človeka zaviedol pojem súhrnný kapitál.

Pre označenie kapitálu človeka v jeho holistickom ponímaní navrhujeme pojem humánny kapitál. Vychádzame z premisy, že každý človek je v psychologickom, sociálnom i priestorovom ponímaní nositeľom všetkých druhov nehmotného kapitálu, čo nás oprávňuje agregovať ich do kapitálu, ktorý pomenovávame humánny. Chápeme ho ako agregované pôsobenie ľudského a sociálneho kapitálu, ktoré dokážeme merať a kapitálov (kultúrny, politický, informačný), ktoré s dostatočnou výpovednou hodnotou merať nedokážeme.

V práci hodnotíme agregovaný humánny kapitál Slovenska na úrovni okresov. Členíme ho do dvoch domén, ktorými sú ľudský kapitál a sociálny kapitál. Domény sú tvorené premennými, ktoré sme nazvali indikátory. V doméne ľudského kapitálu sú indikátory: priemerná mzda (a), obyvatelia s najvyšším dokončeným vysokoškolským vzdelaním (b), kreatívne zamestnania¹ (c) a obyvatelia vlastníaci osobný počítač (d). Hodnoty indikátorov (a) a (c) sú priermi za obdobie 2001 – 2006, indikátory (b) a (d) sú údajmi zo Sčítania ľudu, domov a bytov 2001. V doméne sociálneho kapitálu sú indikátory: násilné trestné činy (a),

¹ za kreatívne zamestnania považujeme časť podnikateľov – fyzických osôb, ktoré Slovenský štatistický úrad označuje ako „slobodné povolania“.

rozvoje (b), nezamestnanosť (c) a generativita² (d). Hodnoty indikátorov (a) až (c) sú priemerami za roky 2001 – 2006, hodnota indikátora generativita je priemerom za roky 2005 – 2007. Indikátor (c) ľudského kapitálu a indikátory (a) a (c) sociálneho kapitálu sú prepočítané na 10 tis. obyvateľov. Všetky indikátory považujeme za rovnako významné, t.j. bez rozlíšenia ich váhy.

Indikátory sme transformovali na konzistentnú škálu < 0 – 1 >. Transformáciu indikátorov sme urobili podľa vzorcov :

$$I_{xi} = (x_i - \min x_i) / (\max x_i - \min x_i) \quad (1)$$

ak želané hodnotenie javu sa zvyšovalo s rastúcou hodnotou x_i

$$I_{xi} = (\max x_i - x_i) / (\max x_i - \min x_i) \quad (2)$$

ak želané hodnotenie javu sa zvyšovalo so znižujúcou sa hodnotou x_i

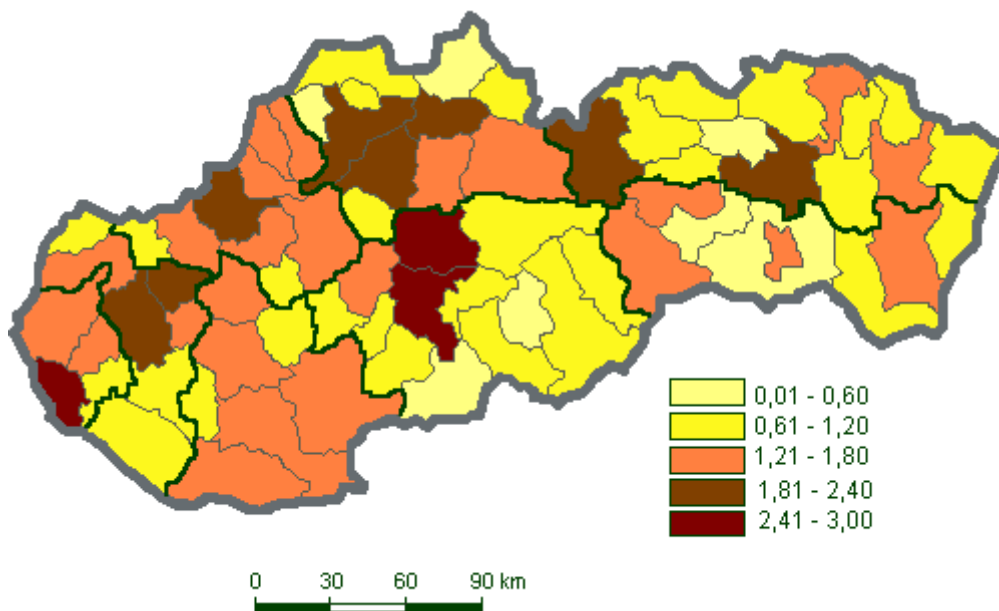
Okresy Slovenska sme podľa dosiahnutých hodnôt zaradili do pentilov.

Ľudský kapitál

Ako indikátory ľudského kapitálu sme zvolili:

- indikátor, vzťahujúci sa ku „tradičnému“ chápaniu ľudského kapitálu ako vyjadreniu vzdelania a znalostí, ktorým je počet obyvateľov s vysokoškolským vzdelaním
- indikátory priemerná mzda a vlastníctvo osobného počítača, ktoré možno považovať za atribúty vzdelania
- indikátor kreatívne zamestnania. Strykiewicz (2007) považuje sektor kreatívnych znalostí za jeden z hlavných rysov štrukturálnych zmien vo svetovej ekonomike.

Umiestnenie jednotlivých okresov Slovenska v doméne ľudský kapitál vyjadruje tab. 1., priestorovú diferenciaciu mapa 1.



Mapa 1: Ľudský kapitál v okresoch Slovenska

² Generativitou sme nazvali sumu poskytnutú obyvateľmi okresu Občianskemu združeniu Liga proti rakovine v rámci každoročných zbierok Deň narcisov.

Ako vyplýva z mapy, nadpriemernú a vysoko nadpriemernú úroveň ľudského kapitálu dosahujú okresy s najvýznamnejšími socio – ekonomickými centrami Slovenska: Bratislava, Banská Bystrica, Zvolen, Trnava, Piešťany, Trenčín, Žilina, Martin, Poprad, Prešov, ako aj okres Dolný Kubín. Podpriemernú a vysoko podpriemernú úroveň ľudského kapitálu dosahujú okresy na periférii štátu.

Sociálny kapitál

Sociálny kapitál Fukuyama (2005: 28) definuje ako „súbor neformálnych hodnôt či noriem spoločných pre členov nejakej skupiny, umožňujúcich vzájomnú spoluprácu“. Veľmi podnetnou sa javí autorova myšlienka merania sociálneho kapitálu jeho nedostatkom, vyjadreným ukazovateľmi sociálnej disfunkcie, napr. kriminalita, drogy, samovraždy.

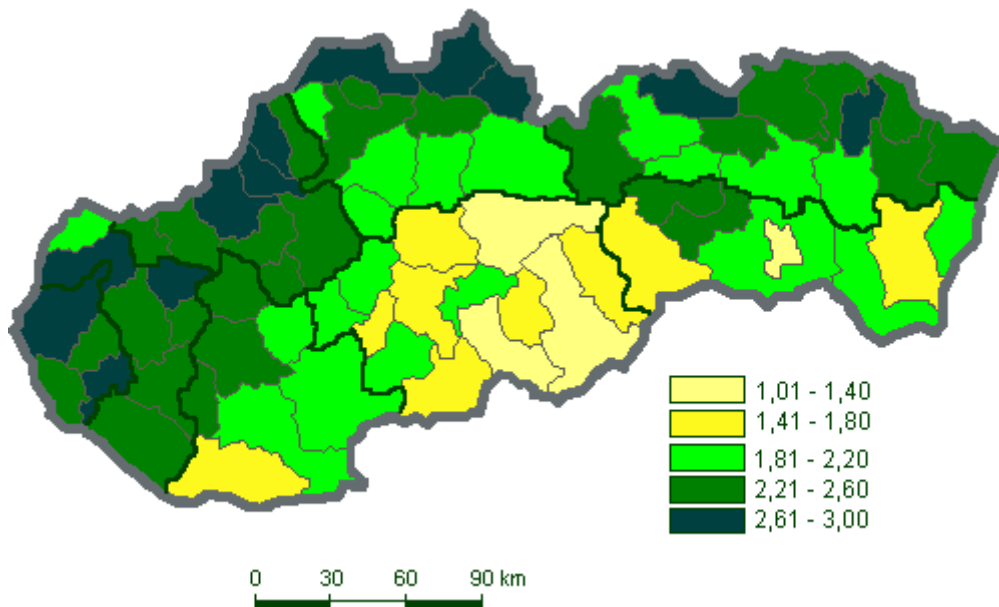
Podľa Bělohradského (2006:7) sú dva významy pojmu „sociálny kapitál“ rozhodujúce: „sociálny kapitál ako občianska dôvera - teda očakávanie vzájomnej spolupráce zo strany všetkých spoločenských aktérov a sociálny kapitál ako „občianske cnosti“.

Sociálny kapitál obecné môžeme rozdeliť na „dobrý“ a „zlý“, ako príklad „zlého“ možno uviesť mafiánske spoločenstvá, ako príklad „dobrého“ altruistické alebo iné prosociálne správanie.

Ako indikátory sociálneho kapitálu sme zvolili:

- indikátory vychádzajúce z Fukuyamovej (2005) myšlienky merať sociálny kapitál ukazovateľmi jeho absencie: násilné trestné činy a rozvody
- indikátor sociálnej deprivácie: nezamestnanosť
- indikátor „pozitívneho sociálneho kapitálu“: generativita

Umiestnenie jednotlivých okresov Slovenska v doméne ľudský kapitál vyjadruje tab. 1., priestorovú diferenciaciu mapa 2.



Mapa 2 : Sociálny kapitál v okresoch Slovenska

Ako vyplýva z mapy, priestorová diferenciacia domény sociálny kapitál má výrazne inú podobu ako v doméne ľudský kapitál. Okresy sú v pentilovom rozvrstvení usporiadané okolo pomysleného stredu, predstavovaného zoskupením okresov v prvom pentile (s najnižšími, vysoko podpriemernými hodnotami): Brezno, Lučenec a Rimavská Sobota. Do prvého pentilu patrí aj okres Košice. Podpriemerné hodnoty dosahujú okresy obklopujúce prvú skupiny zo

západu a východu, ako aj izolované okresy Komárno a Michalovce. Vysoko nadpriemernú a nadpriemernú úroveň sociálneho kapitálu konštatujeme v temer súvislom páse okresov tiahnuceho sa od Skalice a Dunajskej Stredy na západe a juhu Slovenska po okresy Medzilaborce a Snina na východe krajiny.

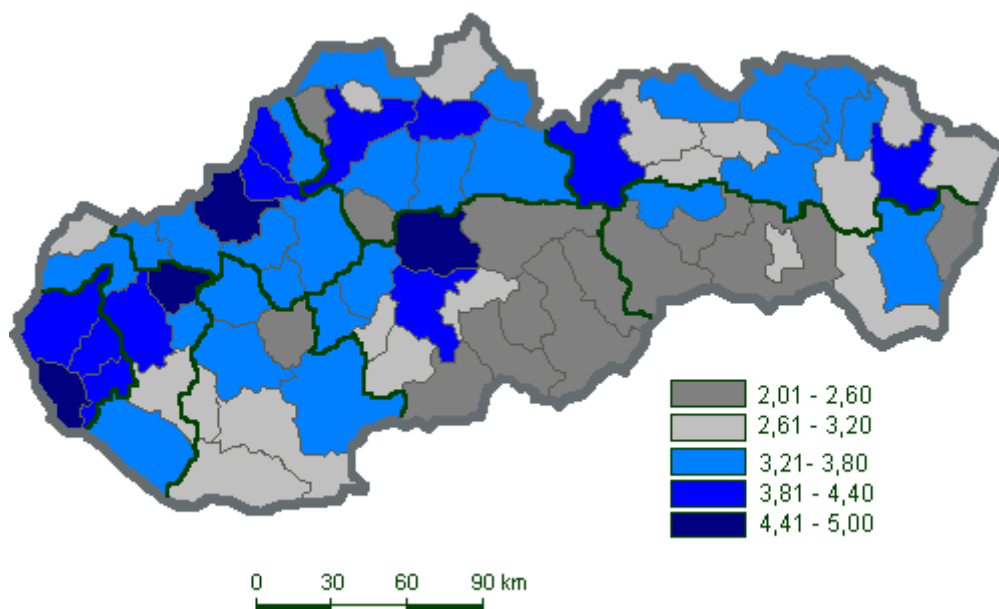
Humánný kapitál

Umiestnenie jednotlivých okresov Slovenska v agregovanom humánnom kapitále vyjadruje tab. 1, priestorovú diferenciaciu mapa 3.

Tab. 1: Zaradenie okresov Slovenska do pentilov v doménach a agregovanom Humánnom kapitále

Okres	Ľudský kapitál	Sociálny kapitál	Humánný kapitál	Okres	Ľudský kapitál	Sociálny kapitál	Humánný kapitál
Bratislava	5	4	5	Tvrdošín	2	5	3
Malacky	3	5	4	Žilina	4	4	4
Pezinok	3	4	4	B. Bystrica	5	2	5
Senec	2	5	4	B. Štiavnica	2	2	2
D. Streda	2	4	3	Brezno	2	1	1
Galanta	2	4	2	Detva	2	3	2
Hlohovec	3	4	3	Krupina	2	3	2
Piešťany	4	5	5	Lučenec	2	1	1
Senica	3	5	3	Poltár	1	2	1
Skalica	2	3	3	Revúca	2	2	1
Trnava	4	4	4	R. Sobota	2	1	1
Bánovce n. B.	3	4	3	V. Krtíš	1	2	1
Ilava	3	5	4	Zvolen	5	2	4
Myjava	2	4	3	Žarnovica	2	3	3
N. Mesto n. V.	3	4	3	Žiar n. H.	3	3	3
Partizánske	2	4	3	Bardejov	2	4	3
P. Bystrica	3	4	3	Humenné	3	4	4
Prievidza	3	4	3	Kežmarok	2	2	3
Púchov	3	5	4	Levoča	2	3	2
Trenčín	4	5	5	Medzilaborce	2	4	2
Komárno	2	3	2	Poprad	4	4	4

Levice	3	3	3	Prešov	4	3	3
Nitra	3	4	3	Sabinov	1	4	2
N. Zámky	3	3	2	Snina	2	4	2
Šaľa	3	4	2	S. Ľubovňa	2	5	3
Topoľčany	3	4	3	Stropkov	2	5	3
Z. Moravce	2	3	1	Svidník	2	4	3
Bytča	1	3	1	Vranov n. T.	2	3	2
Čadca	2	5	3	Gelnica	1	4	2
D. Kubín	4	4	2	Košice	3	1	2
K. N. Mesto	2	4	2	Košice- okol.	1	3	1
L. Mikuláš	3	3	3	Michalovce	3	2	3
Martin	4	3	4	Rožňava	3	2	2
Námestovo	1	5	2	Sobrance	2	3	1
Ružomberok	3	3	3	Spiš. N. Ves	3	4	3
T. Teplice	2	3	1	Trebišov	2	3	2



Mapa 3 : Humánný kapitál v okresoch Slovenska

Ako vyplýva z mapy, priestorová diferenciácia agregovaného humánneho kapitálu má mozaikovitú štruktúru, podobnú diferenciácii sociálneho kapitálu. Okresy, ktoré v pentilovom usporiadaní dosiahli vysoko nadpriemerné a nadpriemerné hodnoty, ležia v západnej, ekonomicky a sociálne najrozvinutejšej časti krajiny. Temer súvislý pás okresov sa tiahne od Bratislavy, Bratislavy, Trnavy a Piešťan Považím po Žilinu, k nim sa zaraďujú izolované okresy Banská Bystrica, Zvolen, Poprad a Humenné. Okresy, ktoré v pentilovom usporiadaní dosiahli vysoko podpriemerné a podpriemerné hodnoty, ležia na juhu západného, stredného a východného a na severe stredného Slovenska.

Záver

V príspevku sme poukázali na príčiny vzniku konceptu ľudského kapitálu, uviedli sme jeho niekoľko definícií a významných charakteristík. Význam ľudského kapitálu sme ilustrovali na príklade vývoja niektorých krajín po ich vstupe do EÚ. Konštatovali sme obecné akceptované vnímanie ľudského kapitálu ako kľúčového predpokladu rastu prosperity spoločnosti, potvrdené preukázanou pozitívnou koreláciou hodnôt ľudského kapitálu a HDP. Položili sme otázku, či rast prosperity spoločnosti, generovaný rastom ľudského kapitálu je cieľom rozvoja spoločnosti. V zápornej odpovedi na ňu sme vyšli z holistického chápania človeka ako nositeľa kapitálu, ktoré ho posúva „nad“ ekonomické chápanie človeka ako nositeľa ľudského kapitálu. Výsledkom holistického prístupu ku človeku je jeho ponímanie ako nositeľa kapitálu, ktorý pomenovávame ako agregovaný humánny kapitál. Ponímanie opierame o prístupy niektorých autorov. Vychádzame z premisy, že každý človek je v psychologickom, sociálnom i priestorovom ponímaní nositeľom všetkých druhov nehmotného kapitálu. Humánny kapitál chápeme ho ako agregované pôsobenie ľudského a sociálneho kapitálu, ktoré dokážeme merať a kapitálov (kultúrny, politický, informačný), ktoré s dostatočnou výpovednou hodnotou merať nedokážeme.

V práci hodnotíme agregovaný humánny kapitál Slovenska na úrovni okresov. Členíme ho do dvoch domén, ktorými sú ľudský kapitál a sociálny kapitál. Domény sú tvorené premennými, ktoré sme nazvali indikátory. V doméne ľudského kapitálu sme identifikovali indikátory: priemerná mzda, obyvatelia s najvyšším dokončeným vysokoškolským vzdelaním, kreatívne zamestnania a obyvatelia vlastníci osobný počítač, v doméne sociálneho kapitálu indikátory: násilné trestné činy, rozvody, nezamestnanosť a generativita. Indikátory sme výpočtom transformovali do konzistentnej škály. Hodnoty domén sú súčtom transformovaných hodnôt, na ich základe sme okresy usporiadali do pentilov. Priestorovú diferenciáciu domén ľudský kapitál a sociálny kapitál i agregovaného humánneho kapitálu sme vyjadrili mapami.

Literatura

- BĚLOHRADSKÝ, V. 2006. Hyperpoptávka po kolektívnych akciách a deficit sociálneho kapitálu. *Mezinárodní politika*, č. 10, 2006, s. 5 – 8
- BOURDIEU, P. 1998. *Teorie jednání*, Praha: Karolinum
- BUČEK, M. 2003. Regionálna stratégia Slovenskej republiky : stratégia využitia podpory Európskej únie. *Ekonomický časopis*, č. 11, 2003, s. 982 – 996
- ČOPÍK, J., KOPŘIVA, R. Intelektuální kapitál a jeho využití při řízení obcí. On line, dostupný na http://147.232.5.246/ekf/nmnc/doc/Copik_Kopriva.pdf. Dátum prístupu 29. 9. 2008
- DOBEŠ, M. 2003. Ľudský kapitál a ekonomika. On line, dostupný na http://www.saske.sk/cas/2_s/2-2_003/dobes-std.html
- FUKUYAMA, F. 2005. Veľký rozvrat. Ľudská prirodzenosť a opätovné nastolenie spoločenského poriadku. Bratislava: Agora, 2005, 339 s. ISBN 80-969394-1-6.
- GAJDOŠ, P. 2001. Sociálna participácia a sídelný rozvoj. In: *Životné prostredie*, č. 3, 2001, s. 268-271

HOLÝ, R. OECD - Lidský kapitál. Důležité je vědět! On line. Dostupný na <http://www.mzv.cz/wwwo/default.asp?id=54666&ido=1865&idj=1&amb=120&ParentIDO=>. Dátum prístupu 29. 9. 2008

JANDOUREK, J. 2001. Sociologický slovník, Praha: Portál, 285 s., ISBN 978-80-7367-269-0
KADERÁBKOVÁ, B. - SOUKUP, A. Teorie lidského kapitálu, jeho vliv na konkurenceschopnost. On line, dostupný na www.agris.cz/etc/textforwarder.php?iType=2&iId=136966&PHPSSESID=3e. Dátum prístupu 3. 7. 2008

MARŠÍKOVÁ, K. Lidský a sociální kapitál jako faktor řešení regionálních disparit. On line, dostupný na <http://alrus.kin.tul.cz/~vyzkum/wd/download/2007/LidskySocialniKapital.pdf>. Dátum prístupu 14. 10. 2008

MICHÁLEK, A. – PODOLÁK, P. 2007. Selected determinants of regional differentiation of life expectancy at birth in Slovakia. In: Geografický časopis, č. 4, 2007, s. 305 – 323

MURGAŠ, F. 2008. Territorial differentiation of the quality of life in Slovakia, In: Svatoňová, H. et al. Geography in Czechia and Slovakia . Theory and Practice at the Onset of 21st Century, Brno: Masaryk university, 2008, p. 361- 365

PAŠIAK, J. 2001. K problematike trvalo udržateľného rozvoja malých sídel. In: Životné prostredie, č. 1, 2001, s. 9 – 13

STRYJAKIEWICZ, T. (2007): The development of a creative knowledge sector in metropolitan regions: the case of Poznan. EUROPA XXI, č. 6, .2007, pp 9 - 17

ZÁBORSKÝ, J. 2001. Gary Becker: Ako sa krajina stane bohatou. TREND, 19. 9. 2001

ZLÁMALOVÁ, L. 2007. Kdo uspěje ve století znalostí. In: Mezinárodní politika, č. 10, 2007, s. 4 – 7

Adresa autora :

František Murgaš, RNDr.
Katedra geografie PFKU
Nám. A. Hlinku 56
034 01 Ružomberok
František.Murgas@fedu.ku.sk

