

CO S EKONOMICKÝMI DŮSLEDKY STÁRNUTÍ NAŠÍ POPULACE?

Katedra demografie
Fakulta informatiky a statistiky
Vysoká škola ekonomická v Praze
prosinec 2004

Doc. RNDr. Felix Koschin, CSc.

RNDr. Tomáš Fiala, CSc.

RNDr. Eva Kačerová

Prof. ing. Vojtěch Krebs, CSc.

Ing. Jitka Langhamrová, CSc.

Obsah

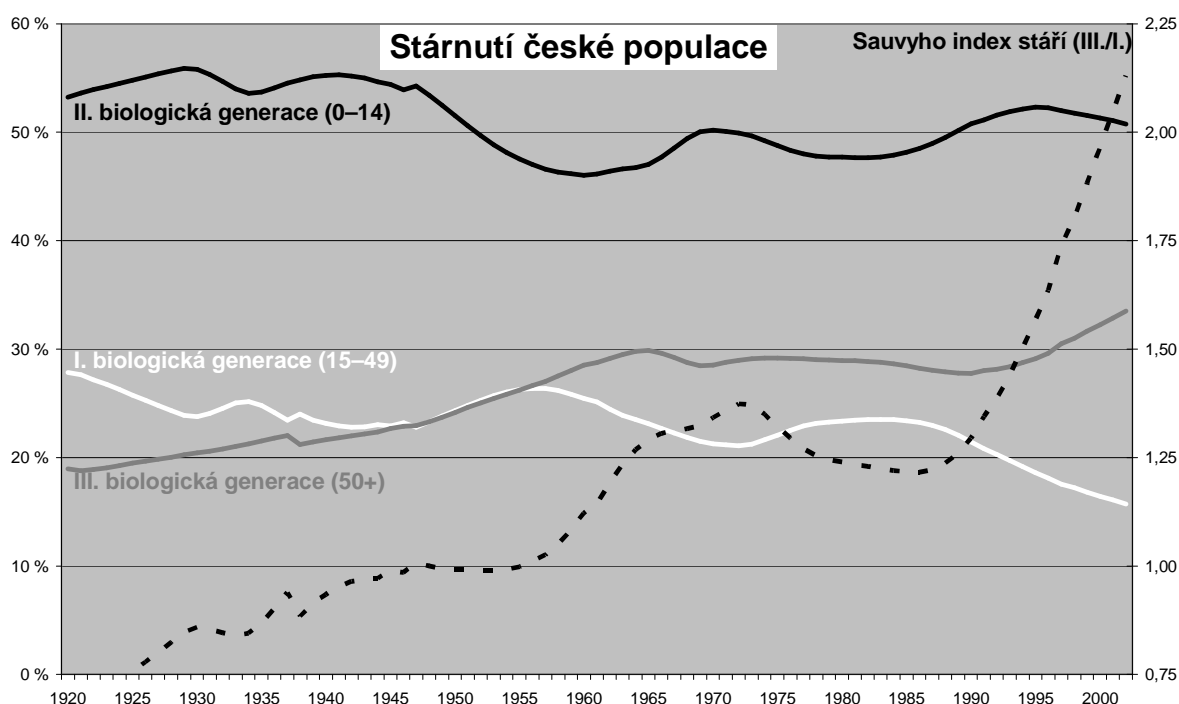
1. STÁRNUTÍ POPULACE.....	4
1.1. MODERNIZACE.....	7
2. BUDOUCÍ VÝVOJ	10
2.1. ÚMRTNOST	10
2.2. PLODNOST	11
2.3. MIGRACE.....	15
3. MIGRACE A JEJÍ ÚLOHA.....	16
3.1. MIGRACE V ČESKÉ REPUBLICE	17
3.2. ZKUŠENOSTÍ Z JINÉHO REGIÓNU	18
4. EKONOMICKÉ A SOCIÁLNÍ ZATÍŽENÍ	20
4.1. TRADIČNÍ CHARAKTERISTIKY	20
4.2. INDEX SOCIÁLNÍHO ZATÍŽENÍ.....	21
5. LIDSKÝ KAPITÁL A JEHO PROGNÓZA	25
5.1. MĚŘENÍ LIDSKÉHO KAPITÁLU	25
5.2. PROGNÓZA LIDSKÉHO KAPITÁLU	28
6. DŮSLEDKY PRO SOCIÁLNÍ POLITIKU.....	31
6.1. KOŘENY EVROPSKÉ SOCIÁLNÍ POLITIKY	31
6.2. PROBLÉMY PŘI REALIZACI EVROPSKÉ SOCIÁLNÍ POLITIKY	33
6.3. SNAHY O HARMONIZACI SOCIÁLNÍ POLITIKY	35
6.4. ZMĚNA PODOBY ČESKÉHO SOCIÁLNÍHO STÁTU	36
6.5. ZÁVĚR	42

1. Stárnutí populace

Od 70. let minulého století se začala ve vyspělých zemích prodlužovat délka života starých osob. Nebylo to nic, co by vzbuzovalo zvláštní pozornost, natož obavy. Prodlužování délky života starých osob bylo vnímáno veskrze pozitivně, pouze se začínaly objevovat úvahy na téma, jak delší život naplnit, aby nešlo o pouhé přežívání, ale o plnohodnotnou účast na životě společnosti. Teprve na počátku 90. let se začaly projevovat ekonomické důsledky – rostoucí náklady na sociální a zdravotní péči o staré osoby – a to se projevilo i ve zvýšeném zájmu odborné veřejnosti; v 90. letech se nebývale rozrostla literatura zabývající se stárnutím populací a stárnutí populací se stalo více než běžným tématem demografických konferencí. Od té doby se situace nijak radikálně nezměnila – stárnutí vyspělých populací pokračuje – a z odborného problému se stal už problém politický.

Stárnutí populace přitom není nic nového. Již na počátku 20. století si švédský demograf Sundbärg všiml, že populace procházejí cyklem od populace progresivní přes populaci stacionární k populaci regresivní. Jednotlivé typy rozlišil podle zastoupení tak zvaných biologických generací. I. biologická generace (dětská) je ohraničena věkem 15 let, II. (rodičovská) je tvořena věkovou skupinou od 15 do 50 let a III. (prarodičovskou) tvoří 50letí a starší. V progresivní populaci převládá dětská složka populace, v populaci stacionární je dětská a prarodičovská složka populace přibližně stejně velká a v regresivní populaci převládá prarodičovská složka populace. Sundbärg zaznamenal i jednu pozoruhodnou zvláštnost – II. biologická generace totiž tvořila vždy přibližně 50 % populace.

Všimněme si v duchu předchozího odstavce vývoje české populace od 20. let minulého století (jedná se spíše o vývoj obyvatelstva českých zemí, ale dnes je obyvatelstvo českých zemí prakticky totožné s českou populací, takže si tuto nepřesnost ve formulaci dovolíme). Následující obrázek ukazuje, jak se zastoupení jednotlivých biologických generací v průběhu minulého století měnilo. II. biologická generace po celou dobu tvoří – v souladu se Sundbärgovým zjištěním – zhruba polovinu populace. Zastoupení I. biologická generace ale klesá z hodnoty téměř 30 % až skoro k 15 %, zatímco podíl III. biologické generace roste z 20 % až skoro ke 35 %.

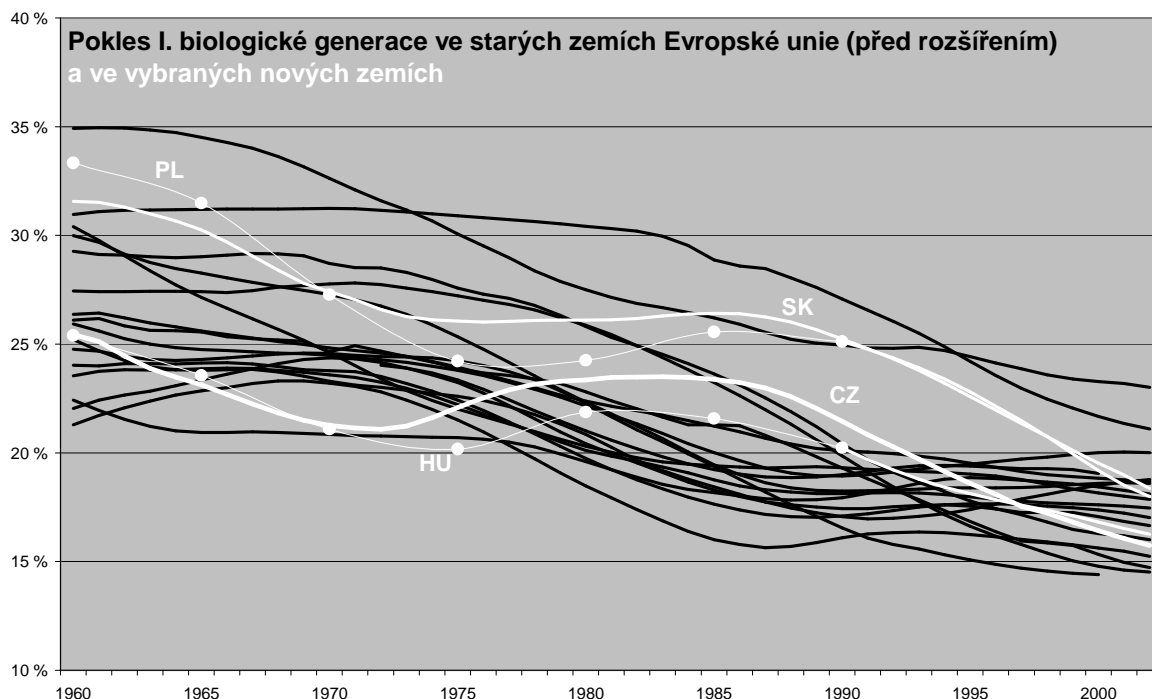


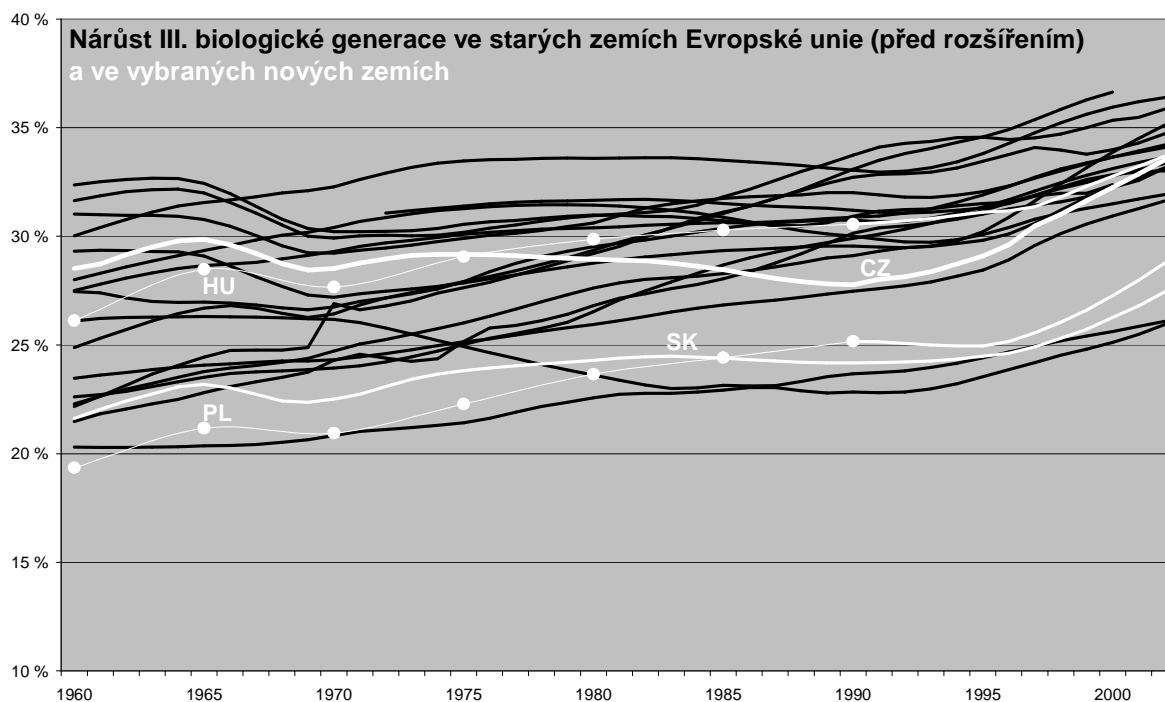
Na grafu můžeme rozlišit tři fáze – první zhruba do roku 1965, druhou od roku 1965 do roku 1990 a třetí po roce 1990. V první probíhá víceméně plynulé stárnutí, ve druhé dochází ke stagnaci a ve třetí se stárnutí viditelně zrychluje, jako by populace doháněla „ztrátu“ z předchozího období. Zřetelně je to vidět na průběhu indexu stáří, což je podíl III. a I. biologické generace (termín index stáří se v současné době používá poněkud nelogicky nikoli k charakterizaci biologické, nýbrž ekonomické stránky reprodukce, porovnávají se jím ekonomické generace; aby nevznikl pojmový zmatek, používáme označení Sauvyho index stáří). V období před 2. světovou válkou byla jeho hodnoty pod jednotkou, to znamená, že dětská složka populace převažovala nad prarodičovskou, a jednalo se tudíž ještě o populaci progresivní. Od počátku 2. světové války zhruba do konce 50. let bychom naši populaci mohli označit jako stacionární a poté už je zřetelně regresivní – index stáří překročil na přelomu století hodnotu 2, což znamená, že prarodičovská složka je už dvakrát tak velká jako dětská.

Z grafu je zřejmé, že přes všechny sociální, ekonomické a politické zvraty, jimiž naše populace během minulého století prošla, se proces stárnutí nakonec prosazuje, přes všechny výkyvy je tendence zřejmá. Tato téměř stoletá zkušenost nasvědčuje tomu, že se jedná spíše o jakýsi přírodní zákon, jehož projevy mohou být momentální situací potlačeny či zvýrazněny, ale nikoli zvráceny.

Abychom něco takového mohli tvrdit, nemůžeme vycházet jen ze zkušeností jedné populace. Všimněme si tedy i ostatních vyspělých evropských populací. Následující grafy podávají obrázek o vývoji v zemích dřívější Evropské unie (před rozšířením) za poslední půlstoletí. Doplněny jsou i údaje za českou, slovenskou, polskou a maďarskou populaci (v grafech jsou vyznačeny bílou barvou).

Ve všech případech dochází ke zřetelnému snížení podílu dětské složky ze zhruba 25 % na 15–20 % na přelomu století. Dvě mírně se vymykající populace (nejvyšší dvě křivky) odpovídají populacím Irska a Islandu. Irská populace byla v demografickém vývoji výrazně opožděna (zřejmě v důsledku mimořádně velké emigrace), ale rychle Evropu dohání a islandská populace je patrně také opožděna kvůli své izolovanosti (na Islandu je však velmi nízká úmrtnost, která odpovídá demograficky vyspělým populacím). Vývoj podílu I. biologické generace evidentně není v rozporu s výše uvedeným tvrzením.

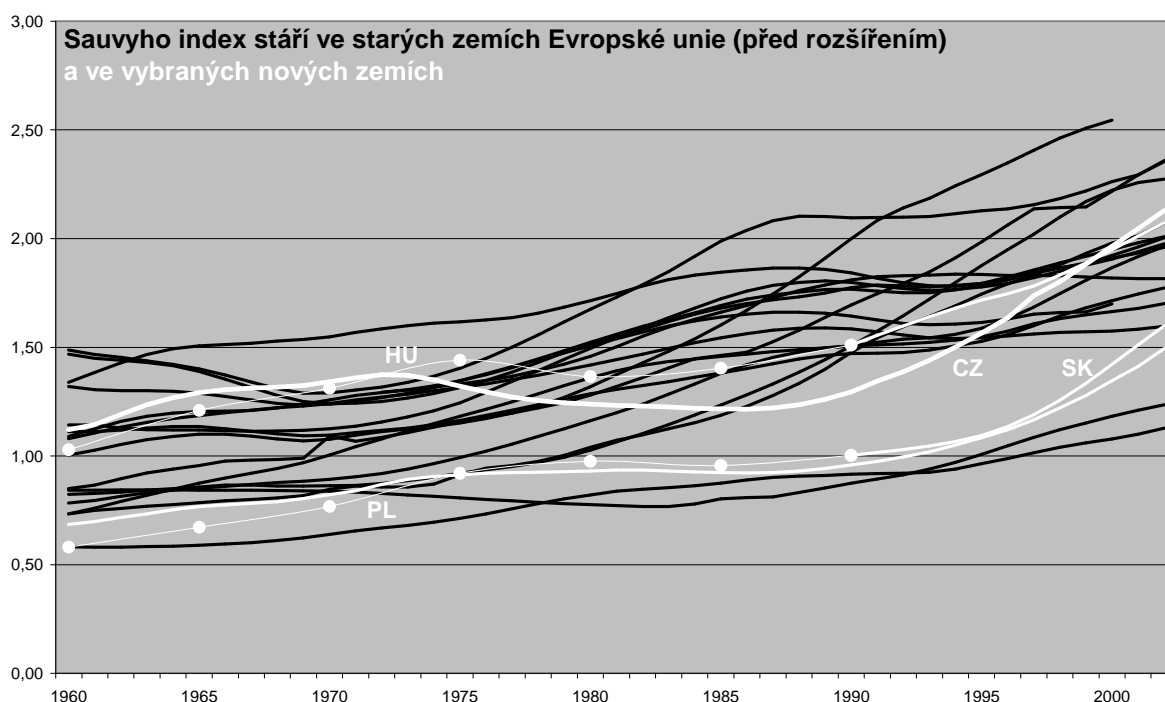




I vývoj podílu III. biologické generace odpovídá zmíněnému tvrzení. Ve všech zemích dochází k jeho nárůstu z hodnoty zhruba 25–30 % na asi 35 %. Dvě vymykající se populace (nejnižší dvě křivky) jsou opět populace Irska a Islandu.

Pro úplnost ještě přidejme souhrnnou charakteristiku, Sauvyho index stáří. I ten samozřejmě potvrzuje předchozí závěry – z hodnot okolo jedné stoupá ke konci století na hodnoty pohybující se v rozmezí 1,5 až 2,5.

Stárnutí je vyvoláno dvěma procesy, snižováním plodnosti a snižováním úmrtnosti. Statistická zjištění, na kterých stavíme tvrzení o „přírodním zákonu“ stárnutí populace, by tedy měla být podložena ještě teoretickými důvody vysvětlujícími pokles plodnosti a úmrtnosti.



1.1. Modernizace

Takové důvody nabízí teorie modernizace. Modernizace je obecný pojem pro strukturální, kulturní a technologické změny, ke kterým ve společnosti dochází. Tyto změny samozřejmě ovlivňují i demografické chování a změny demografického chování, které v minulosti proběhly, je možné strukturálními, kulturními a technologickými změnami docela dobře vysvětlit. Samozřejmě, že vždy se uplatňují ještě speciální podmínky a svou roli hraje i zpětná vazba, ale obecné tendence se zdají být nepochybné.

Vztah modernizace a demografického vývoje můžeme přirozeně pozorovat až od doby, kdy jsou k dispozici alespoň trochu spolehlivé údaje o demografickém chování, tedy zhruba od 18. století (zdá se, že do té doby k žádným změnám v demografickém chování nedošlo, ale může to být jen nedostatkem informací, které máme k dispozici).

Právě v 18. století dochází v nejrozvinutějších (a později postupně i v ostatních) společnostech k zásadním změnám struktury – obyvatelstvo se přesouvá z venkova do měst a na významu postupně ztrácí rolnictvo a feudálové a naopak stále podstatnější roli hraje dělnictvo a kapitalisté. Bezprostředním důsledkem těchto změn je snížení ekonomické hodnoty dětí¹: zatímco na vesnici už malé děti přispívaly k hospodářskému výsledku rodiny (například chodily pást), ve městě už takovou příležitost neměly; naopak, bylo nutné investovat do jejich vzdělání, aby byly schopné se ve společnosti, která vyžadovala jiný, na znalosti a dovednosti náročnější charakter práce, uplatnit, a aby tak dokázaly zajistit stáří rodičů. Logickým důsledkem takového vývoje je pak snížení plodnosti.

K dalším významným strukturálním změnám pak dochází ve 2. polovině 20. století v souvislosti s přechodem k tzv. znalostní společnosti (užívají se též termíny informační společnost či společnost vědění) – vzniká nový typ pracovníka označovaný jako znalostní pracovník; to je takový pracovník, který při své práci vytváří, upravuje či syntetizuje znalosti.² Znalostní pracovník potřebuje k výkonu své práce vysokou kvalifikaci, která se obvykle získává delším studiem. Tak dlouhým, že zasahuje do období, ve kterém dříve docházelo k plození dětí. Pokud se tedy člověk chce ve znalostní společnosti uplatnit, musí věnovat podstatně delší dobu vzdělávání, a to na úkor plození dětí. Logicky proto klesá plodnost.

Strukturální změny, kterými vyspělé společnosti od 18. století prošly, tedy jednoznačně vedou ke snížení plodnosti. Nejdříve proto, že děti přestaly fungovat jako pracovní síla a k naplnění zbývajících dvou jejich funkcí – zajištění stáří rodičů a citovému uspokojení – stačilo už méně dětí; ustálil se tak model se dvěma dětmi v rodině. Později proto, že na plození dětí už nezbyval čas. Takový důvod by ale sám o sobě nestačil, pokud by si zmíněné dvě funkce podržely svůj význam. Zřejmě tedy ani tyto dvě funkce už nehrají původní významnou roli. Kde ji ztratily?

Zkusme posoudit, k jakým kulturním změnám došlo. Kulturní změny můžeme chápat jako změny v pořadí hodnot, jako změny v axiologickém žebříčku. Určitě jednou z nejvýznamnějších změn je postupná demokratizace a důraz na osobní svobodu. Začalo to zrušením nevolnictví, pak nejprve víceméně formální rovností a postupnou devalvací šlechtictví až k dnešní téměř faktické rovnosti. S tímto obecným trendem souvisí i rovnost ve specifických oblastech – rovnost pohlaví, rovnost vyznání, rovnost v přístupu ke vzdělání atd. A také rovnost ve stáří. Stát se stará, aby nikdo ve stáří nestrádal, a přebírá tak vlastně funkci dětí. K zajištění stáří už není potřeba mít hodně dětí, stačí jedno, ba dokonce není potřeba mít žádné. (Snahy sociál-

¹ Dá se říci, že jsou v podstatě tři důvody, proč mají lidé děti. Dva jsou spojeny s materiálními potřebami – jednak představují pracovní sílu, která pomáhá rodině zajišťovat živobytí, jednak zajišťují stáří svých rodičů – a jeden s potřebami emočními – uspokojují citovou potřebu rodičů.

² To je jen jedna z řady různých definic znalostního pracovníka.

ního státu zvýšit plodnost lepším zajištěním tak paradoxně mají opačný účinek.) S demokrati-
zací a důrazem na osobní svobodu přirozeně roste i sebevědomí a odpor k autoritám všeho
druhu, tedy i k církvi, která je mimo jiné propagátorem vyšší plodnosti.

Druhou významnou kulturní změnou je růst významu vzdělání. Bez dostatečného vzdělání se
člověk ve společnosti neuplatní a míra této dostatečnosti neustále roste. Dnes už se hovoří
o celoživotním učení. Je to tedy priorita, která soutěží s plozením dětí, protože děti podstatně
ubírají čas na vzdělávání. Pro děti už hovoří jediný důvod – citové uspokojení, toho lze ale
dosáhnout i jediným dítětem. Není proto překvapivé, že úroveň plodnosti klesá až pod zá-
chovnou míru.

K poklesu plodnosti nepochybně přispívá i rovnost pohlaví, kdy žena chce mít stejné mož-
nosti uplatnění ve společnosti jako muž a péče o děti jí v tom brání. Tuto překážku by však
bylo možné vhodnými opatřeními obejít a mnohé vlády se o to snaží – zavádějí rodičovskou
dovolenou i pro muže a usnadňují péči o děti jednak finančními dotacemi a jednak různými
organizačními opatřeními.

V předposledním odstavci jsme pokles významu citového uspokojení vysvětlili konkurencí
vzdělávání. Při pohledu na údaje se však zdá, že to není celá pravda. Pokud má žena totiž děti,
pak jich má v průměru zhruba stejně jako před 20 lety – struktura narozených podle pořadí se
za posledních 20 let prakticky nezměnila, takže úplné citové uspokojení zřejmě nepřináší
pouhé jedno dítě. Co se však dramaticky změnilo, je podíl žen (či párů), které programově ne-
chtějí mít žádné dítě! Nemají už citovou potřebu? Je možné, že bohaté společnosti nabízejí
tak širokou škálu uplatnění a uspokojování rozličných potřeb, že někteří jejich nevyužití poci-
tují jako újmu. A jejich plnému využití brání právě péče o děti. Přehlušují pestré možnosti
uplatnění a uspokojování jiných potřeb potřebu citového uspokojení? Skoro se zdá, že u ně-
kterých jedinců tomu tak je a že těch, u kterých se axiologický žebříček takto posunul, je stále
více.

Z předchozího textu je zřejmé, že nízká plodnost je důsledkem změn, které jsou nevratné.
Lidé se už nejspíš nikdy nevrátí ke způsobu života obvyklému před 20, 50 či 100 lety a nepři-
mějí je k tomu žádné přídatky na děti, propagační akce nebo protipotratové zákony. Je ale ne-
málo těch – a zejména mezi politiky, kteří se domnívají, že lze běh světa obrátit nazpátek.
Jsou to představy nejen naivní, ale i finančně nebezpečné. Co lze, bylo naznačeno v předpo-
sledním odstavci. To je ale jen kosmetická úprava, která nemůže mít zásadní význam. Není
však nesmyslná, je to – řečeno slovy L. Rabušice – politika pro populaci, nikoli však propo-
ulační politika.

Čeká nás tedy neodvratné vymření? Než zkusíme na takovou otázku odpovědět, všimněme si
ještě změn technologií a jejich důsledku pro demografické chování.

Velmi významnou změnou bylo objevení páry a později elektřiny jako pohonných látek, které
znamenaly obrovský rozvoj průmyslové výroby a výrazně zmenšily vzdálenosti. Značně se
tak zvýšila mobilita obyvatelstva, což nepochybně přispělo k demokratizaci společnosti. Po-
dobný efekt pak mělo i využití spalovacího motoru.

Pro demografické chování však měl velký význam pokrok v lékařství, který znamenal rychlé
snižování úmrtnosti a prodlužování života. Ve 20. století lékařská věda pokročila už natolik,
že prakticky vymýtila některé do té doby neléčitelné choroby a dnes už dokáže opravit a na-
hradit funkci i životně důležitých orgánů, takže se prodlužuje délka života zejména starých
osob.

Lékařská věda udělala obrovské pokroky nejen na poli záchrany života, ale i v oblasti „pro-
dukce“ života. Dá se říci, že se do jisté míry mění technologii „výroby“ dětí – léčení neplod-
nosti a děti „ze zkumavky“ jsou dnes již téměř běžnou záležitostí. A do této kategorie mů-

žeme zařadit i zdokonalování technologie potratů a jejich využití k selekci „správných“ jedinců, tj. dětí bez vad a potenciálních těžkostí v životě (sem můžeme zařadit i nechtěné děti).

Co z toho můžeme vyvodit pro budoucnost? Leccos. Záleží jen na fantazii. Historie nás učí, že všechny naše představy o budoucnosti realita velmi rychle rozbije a většinou předčí. Takže můžeme učinit i optimistický závěr, že to, co nyní vnímáme jako neřešitelný problém, tj. klesající, resp. velmi nízkou plodnost, která nezaručuje ani prostou reprodukci, budoucnost vyřeší za nás. Třeba se děti budou „vyrábět“ ve zkumavce a „rodiče“ – až se nabaží ostatních radovánek, které bohatá společnost nabízí – si děti koupí. Nebo se děti budou klonovat. Nebo budou produkovány a vychovávány v nějakých líhních. Zdá se vám to příliš divoké a neslučitelné třeba s etickými principy? Asi ano, ale copak si naše babičky či prababičky dokázaly představit, že by si po večerech pouštěly doma veřejně šířené porno? Nebo že by si vzaly pilulku a šly si užívat na mejdan? Nebo že by dítě šouply do jeslí či do školky a věnovaly se řízení nějakého podniku? Nebo že by se přenášelo srdce z jednoho člověka do druhého? A přece je to dnes skoro běžné. Dřívější tabu už dnes tabu nejsou. A totéž bude zřejmě platit v budoucnu o dnešních tabu.

Tabu z jiného konce, z druhého konce života, je euthanasie. Dnes nám to připadá jako něco zcela (či skoro zcela) nepřijatelného. Ale už bylo řečeno, že dnes lékařská věda dokáže nahradit i životně důležité orgány. Dokáže prodlužovat i prakticky ztracený život po relativně dlouhou dobu. Jen je to drahé, tak se to dělá jen zřídka. V budoucnu to ale bude jistě mnohem levnější a dokonalejší a lékaři budou nepochybně umět prodlužovat život mnohem déle. A budou tak umět prodlužovat utrpení. I pak bude euthanasie něčím, o čem se nesluší mluvit? I tehdy, kdy nemocnice budou plné starců udržovaných při životě složitým systémem přístrojů a hadiček?

Z předchozích dvou odstavců plyne, že pro budoucnost asi nemůžeme vyvodit nic spolehlivého. Co lze ale vyvodit pro současnost? Předně to, že snaha zvrátit běh světa je asi nesmyslná. Že žádná propopulační opatření nebudou mít významný (krátkodobý možná ano!) vliv na úroveň plodnosti, případně na stabilitu rodiny, což jsou zbožná přání těch, kteří „se cítí zodpovědlni za budoucnost populace, případně národa“. Smysl má zřejmě – jak už bylo řečeno – politika pro populaci, tedy drobná zlepšení ulehčující život, třeba život rodin s více dětmi. A má smysl boj proti potratům, klonování či eutanázii? Paradoxně má. Je to sice boj předem ztracený, ale zabrání zneužívání těchto postupů. Asi jako boj proti Temelínu jeho výstavbu nezastavil, ale jeho výsledkem je podstatně vyšší bezpečnost elektrárny. Svět se prostě bez bojovníků proti větrným mlýnům neobejde. A někdy se dokonce může ukázat, že nešlo jen o větrné mlýny.

Zatím jsme opomíjeli úmrtnost. Jak se strukturální, kulturní a technické změny projeví na úrovni úmrtnosti? Strukturální změny s sebou nesou pokles podílu fyzicky náročné práce, při níž se organizmus rychle opotřebovává. Kulturní změny přinášejí vyšší vzdělanost a je známým a prokázaným faktem, že vzdělanější lidé dokáží lépe pečovat o své zdraví a žijí déle. A technické změny nejprve přinesly lepší hygienické podmínky a později i nové léčebné postupy, které zamezí mnoha (z dnešního hlediska) zbytečným úmrtím. Vliv modernizace na pokles úmrtnosti je zjevně nepochybný.

Ještě jsme se nevěnovali třetí složce reprodukce populace, totiž migraci. Ponechme ji zatím stranou, protože cílem předcházejících úvah bylo teoretické zdůvodnění poklesu plodnosti a úmrtnosti a procesu stárnutí. Ze statistické analýzy a z teorie modernizace tedy plyne, že stárnutí populace je proces, který zřejmě nelze nějakými ekonomickými či sociálními opatřeními zvrátit. Lze se však na něj připravit.

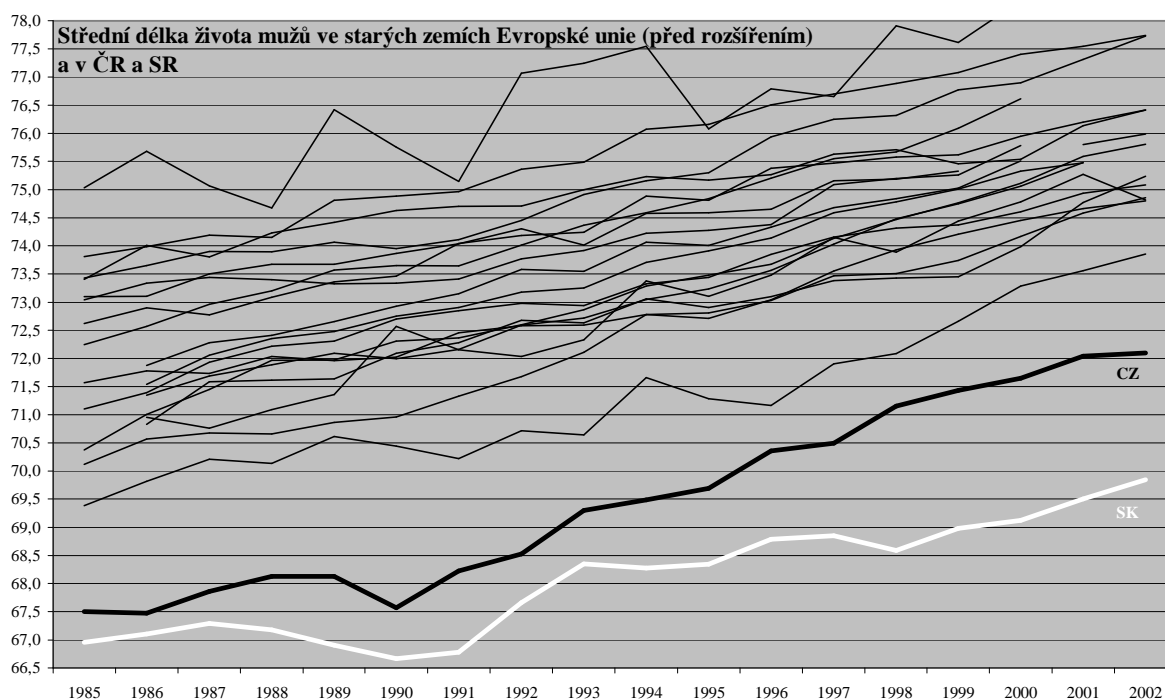
2. Budoucí vývoj

Abychom mohli uvažovat, co s důsledky stárnutí naší populace, musíme mít především relativně jasnou představu, jak bude naše populace vypadat v budoucnu. Potřebujeme demografickou prognózu naší populace. Jako demograficky mírně zaostalá země máme tu výhodu, že se můžeme podívat k sousedům, jak se u nich vyvíjely základní komponenty reprodukce populace, tj. plodnost, úmrtnost a migrace. Zároveň se pokusíme odhadnout i vývoj ostatních evropských populací, abychom získali představu o budoucím postavení naší společnosti v Evropě.

2.1. Úmrtnost

Začneme úmrtností. O jejím budoucím vývoji panují diametrálně odlišné představy. Jeden extrém představují známé *Hranice růstu (Limits to Growth)*, jejímž autorům vyšlo, že někdy kolem roku 2020 dojde v důsledku vyčerpání zdrojů nerostných surovin, nedostatku vody a orné půdy a vysokému znečištění prostředí ke kolapsu, který bude znamenat snížení střední délky života až někde ke 30 letům. *Hranice růstu* jsou sice již ze 70. let minulého století, ale autoři výpočty počátkem 90. let zopakovali s novými údaji (výsledky vyšly pod názvem *Beyond the Limits*) a došli k závěru, že na svých původních konstatováních nemají co měnit. Druhý extrém je názor jednoho britského genetika, který uveřejnila Mladá fronta Dnes 8. prosince 2004: „Myslím, že první člověk, který se dožije tisíce let, může mít dnes už šedesát.“

Oba názory jsou podloženy seriózními úvahami, takže nezbyvá, než se spolehnout na vlastní rozum. Přesněji na statistickou analýzu dosavadních trendů doplněnou úvahou o jejich možném pokračování. Na následujícím obrázku je vývoj střední délky života mužů ve starých zemích Evropské unie (před rozšířením) a v České a Slovenské republice za posledních téměř 20 let.



Na první pohled je patrné, že ve všech zemích se střední délka života vyvíjí lineárně se zhruba stejným ročním přírůstkem („skákavá“ čára nahoře patří Islandu, tedy malé populaci, kde náhodné výkyvy hrají značnou roli). Proložíme-li údaji pro jednotlivé země přímkou, dostaneme trend s ročním přírůstkem pohybujícím se od 0,15 po 0,30 roku. Oddělíme-li pět nejnižších a

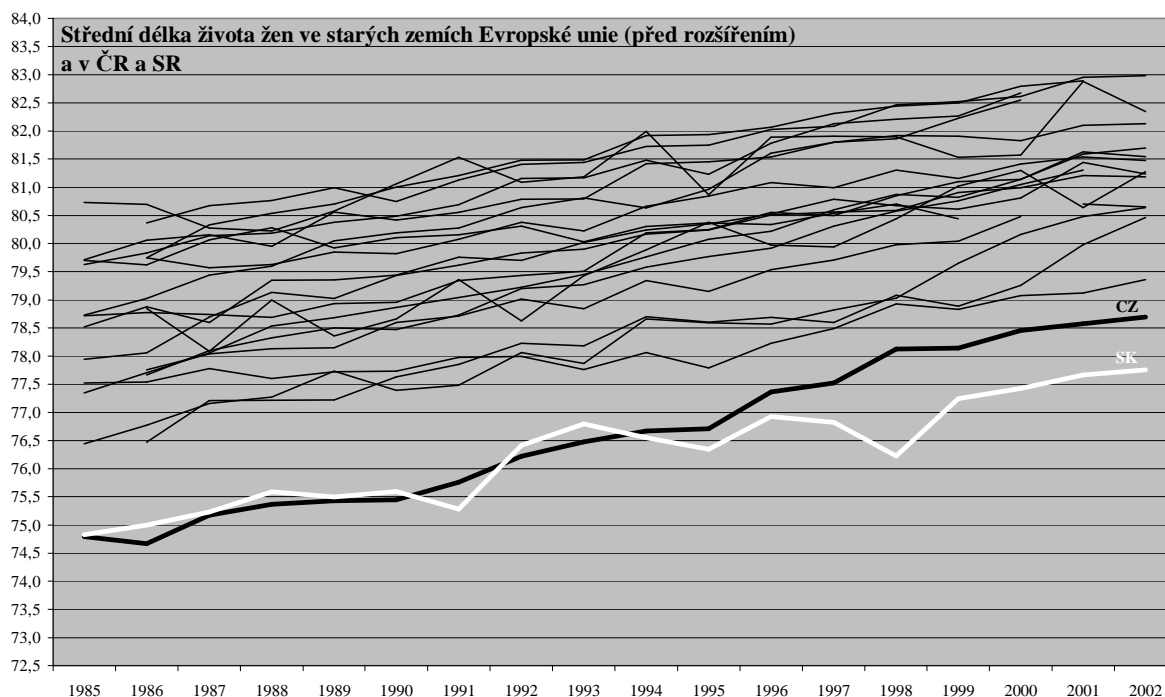
pět nejvyšších hodnot, dostaneme rozpětí (vlastně kvartilové rozpětí) od 0,20 do 0,26 roku. V polovině zemí se tedy střední délka života mužů každým rokem už téměř 20 let prodlužuje o pětinu až čtvrtinu roku. Pokud by se tento trend zachoval, byla by v těchto zemích střední délka života mužů v roce 2050 o 10 až 12 let vyšší.

V odborných kruzích panuje obecná představa, že rychlost růstu střední délky života se zpomaluje. Jenomže reálné údaje nic takového neukazují. Proložíme-li výše uvedené údaje parabolou místo přímkou, jen u šesti zemí vyjde záporný koeficient u kvadratického členu, a to ještě zanedbatelně malý (v desetitisícinách, ve dvou případech v tisícinách, což představuje pouhé zlomky roku za 10 let).

A teoretické důvody? Není žádný důvod předpokládat, že by se vliv strukturálních, kulturních a technických změn v budoucnu snižoval.

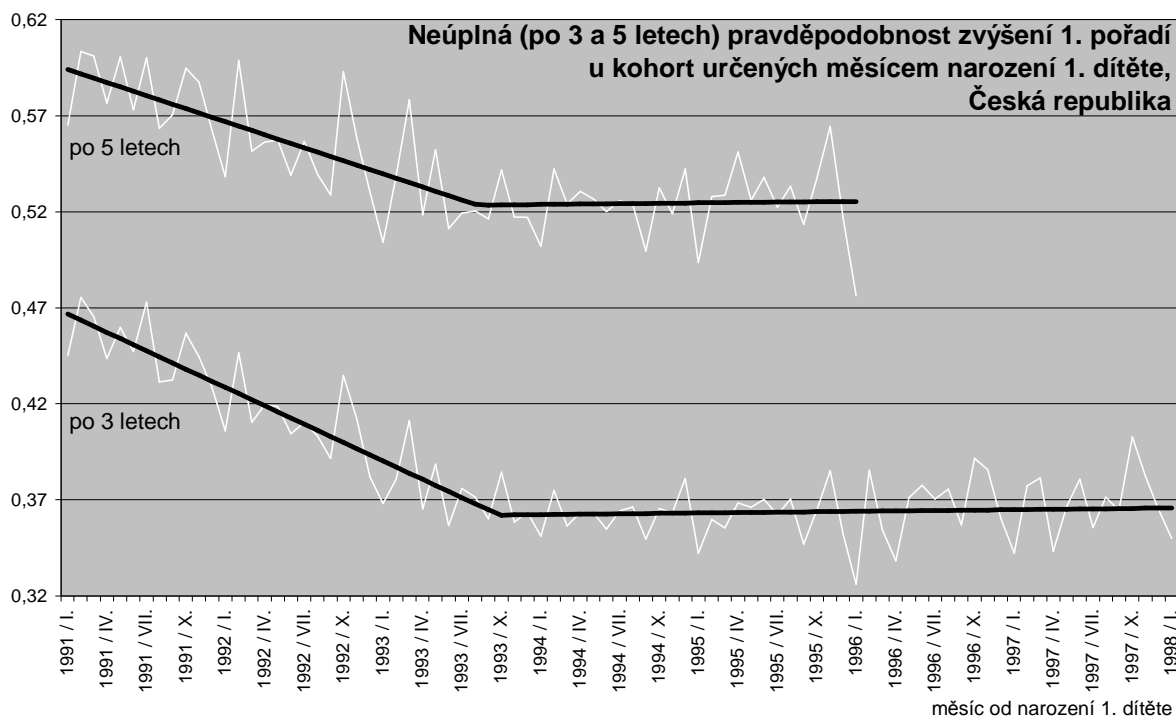
Budeme tedy předpokládat, že do roku 2050 se bude střední délka života mužů ve všech zemích prodlužovat lineárně s koeficientem 0,2, to znamená, že oproti úrovni z roku 2000 se prodlouží o 10 let. Otázka je, zda by se úmrtnost jednotlivých populací neměla sblížovat. Dosavadní údaje tomu však nenasvědčují. Kromě toho je úmrtnost nepochybně ovlivňována i geografickou polohou a ta se nemění.

Analogickou úvahu jako pro muže můžeme provést i pro ženy. Na následujícím obrázku je opět vidět zřetelný lineární trend, ale tentokrát vychází koeficientem 0,16.

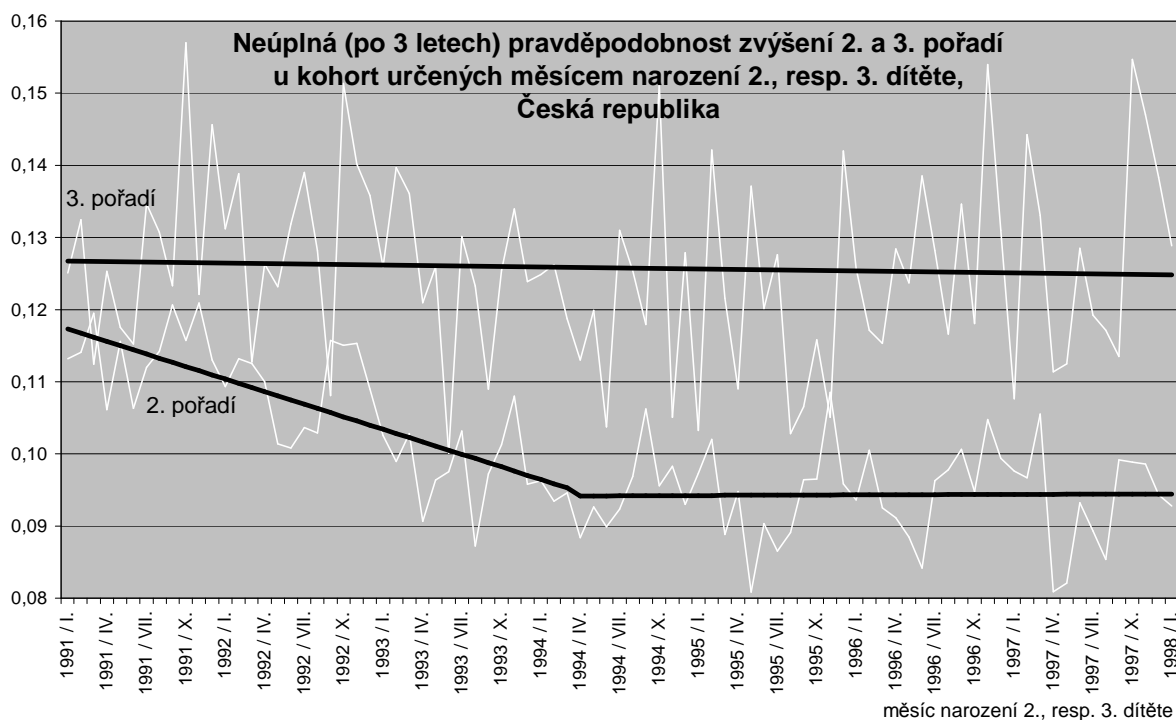


2.2. Plodnost

U odhadu plodnosti vyjdeme z analýzy kohort určených narozením prvního, druhého a třetího dítěte. Průřezové údaje jsou zavádějící, protože nepostihují změnu struktury plodnosti, či lépe, jsou změnami věkové struktury plodnosti výrazně zkreslené. Tradiční kohortní údaje, totiž údaje za kohorty narozených, jsou zase příliš „staré“, nepostihují vývoj plodnosti v posledních deseti až patnácti letech. Výjimkou jsou údaje o plodnosti prvního pořadí. Z nich informaci o plodnosti za posledních 10 let získáme, ale musíme se spokojit s plodností jen do zhruba 30 let věku. To je ale období, které je pro plodnost rozhodující.

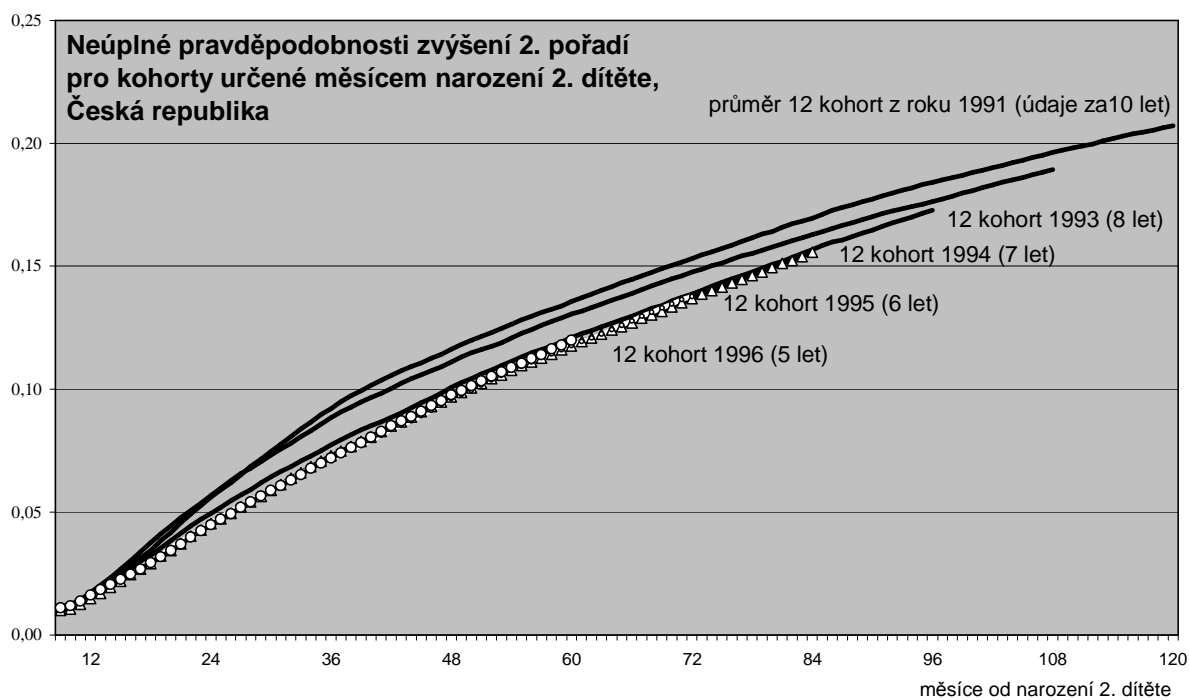
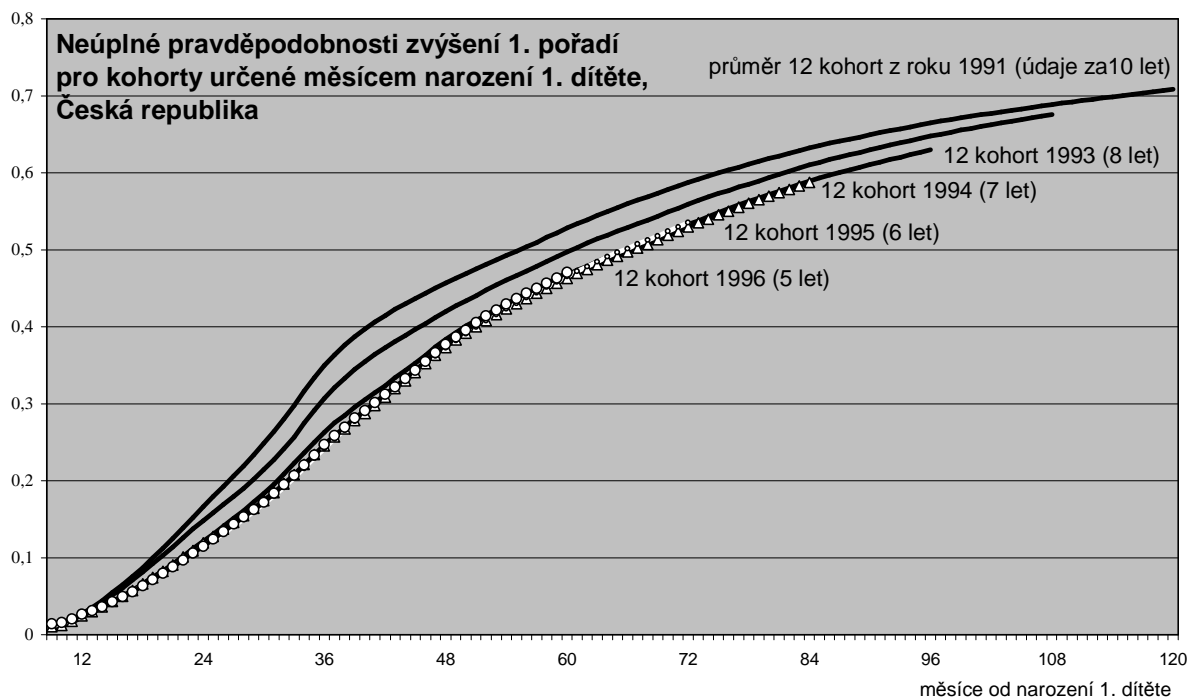


Analýza kohort určených narozením dítěte poskytuje zajímavé a pro prognózu cenné údaje. Ukazuje se, že pravděpodobnosti zvýšení pořadí jsou už více než čtyři roky prakticky konstantní, zatímco předtím stále klesaly. Zdá se, že přechod na jiný režim reprodukce se uskutečnil během relativně krátkého období asi pěti let a že tento režim by mohl trvat poměrně dlouhou dobu. Mohli bychom tedy předpokládat, že se zachová po celé období prognózy (ostatně předpoklady o vývoji plodnosti za patnáct, dvacet a více let jsou – jak nás historie učí – na úrovni hádání z křišťálové koule, není tedy nic neobvyklého, že si prognostici většinou vypomáhají tím nejjednodušším předpokladem, předpokládají, že se nic nebude měnit). Protože však v souvislosti s postupným sjednocováním Evropy bude téměř nepochybně docházet



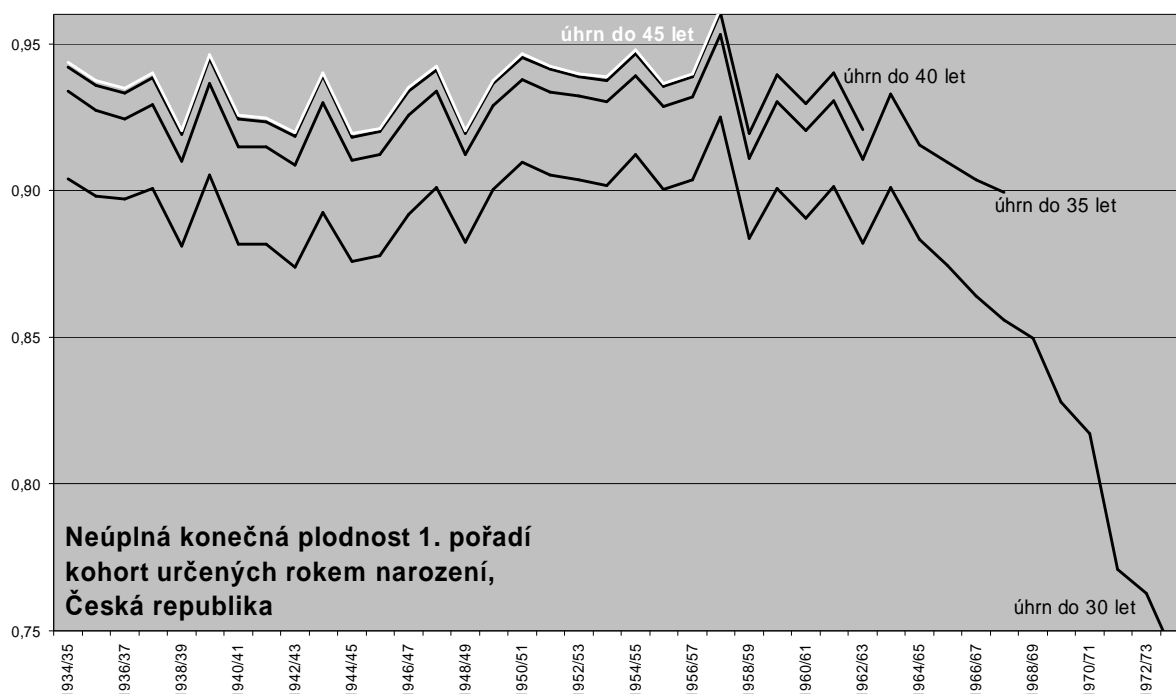
ke sblížení demografického chování evropských populací, budeme předpokládat, že zmíněný režim se zachová zhruba do roku 2025 a pak se úroveň naší plodnosti bude přibližovat plodnosti, která je dnes u vyspělých demografických populací obvyklá. Ta je charakterizována úhrnnou plodností okolo 1,8 dítěte (stejnou úroveň předpokládá například scénář konvergence prognózy evropských zemí, který vypracoval NIDI v roce 1999).

Z uvedených grafů sice vyplývá, že pravděpodobnosti zvýšení pořadí jsou zřejmě neměnné, ale už z nich neodečteme jejich konečnou hodnotu. Neúplná hodnota po třech, resp. pěti letech je nepochybně podstatně nižší. Konečnou hodnotu můžeme ale odhadnout z následujících grafů kumulativních hodnot. Každá křivka odpovídá průměru za 12 kohort.



Na grafech je dobře vidět, že reprodukční chování čtyř mladších kohort se prakticky neliší a že mladší kohorty „dohánějí“ deficit vzniklý v prvních čtyřech letech a všechny směřují v podstatě ke stejné konečné hodnotě. V případě pravděpodobnosti zvýšení 1. pořadí je to asi 0,75 až 0,8 a v případě zvýšení 2. pořadí asi 0,25.

Problematický je odhad pravděpodobnosti narození prvního dítěte, protože ta se nestabilizovala a zatím stále klesá – dokumentuje to následující graf. Dá se ovšem předpokládat, že pravděpodobnost narození prvního dítěte bude alespoň na úrovni pravděpodobnosti zvýšení 1. pořadí (tedy pravděpodobnosti narození druhého dítěte). Obráceně by tomu mohlo být v případě, že by se ženy rozdělily na dvě mentální kohorty – jedna by programově odmítala mít děti a druhá by se chovala v podstatě podobně, jako se ženy chovaly dosud. Taková situace – zdá se – odpovídá dnešní situaci, kdy zřejmě minimálně 20 % žen zůstane bezdětných, zatímco 80 % žen s jedním dítětem bude mít i druhého potomka. Je nejasné, zda se takové rozdělení může v populaci udržet delší dobu. Spíše je pravděpodobné, že o něco stoupne pravděpodobnost narození prvního dítěte a mírně poklesne pravděpodobnost zvýšení 1. pořadí. Výsledkem by byla o něco vyšší konečná plodnost.



Budeme tedy předpokládat, že pravděpodobnost narození prvního dítěte se stabilizuje na úrovni 0,8, pravděpodobnost zvýšení 1. pořadí na úrovni 0,75, pravděpodobnost zvýšení druhého pořadí na úrovni 0,25 a pravděpodobnosti zvýšení vyšších pořadí také na úrovni 0,25 (ty ovlivní konečnou plodnost už jenom v setinách). Dospějeme tak k hodnotě konečné plodnosti 1,6 dítěte. To je zhruba spodní hranice hodnot, na které se stabilizovaly úhrnné plodnosti vyspělých evropských populací. Je to tedy odhad spíše konzervativní, dalo by se říci mírně pesimistický.

Z hlediska ekonomického zatížení je mírně pesimistický i odhad vývoje úmrtnosti – čím nižší úmrtnost, tím více bude starých lidí a tím větší budou náklady na zajištění jejich života. Výsledek prognózy tedy bude tou horší variantou, ale to je pro hledání řešení problému stárnutí populace ta správná cesta.

2.3. Migrace

Zbývá odhadnout migraci. Protože migrace se stává významnou složkou reprodukce populace a bude výrazně ovlivňovat i vývoj u nás, je jí věnována celá následující kapitola. Na tomto místě tedy jen konstatujeme, že předpokládáme zvyšující se imigraci z dnešní prakticky nulové úrovně až na úroveň obecné míry rovné 3 ‰ v roce 2010. Emigraci předpokládáme nulovou. (Také bychom mohli říci, že předpokládáme rostoucí saldo migrace.)

3. Migrace a její úloha

Lidé se již v dávných dobách přesouvali z místa na místo. I dřívější společnosti se snažily kontrolovat příliv cizinců a nepřijímat některé skupiny vůbec. To se týkalo především chudých, nemocných a zločinců. Výjimkou bylo, když příchozí přinášeli bohatství, znalosti, zručnost nebo kulturu. Je zřejmé, že přístup jednotlivých skupin obyvatel k nově příchozím nebo k těm, kteří chtěli přijít, byl podobný jako dnes. To znamená, že bychom se mohli poučit z historie.

Proč se lidé přemísťovali mělo nejrůznější důvody. Nejprve se snažili stěhovat na území s lepší půdou. Opouštěli území, kde docházelo k přírodním katastrofám a někdy svá území opouštěli z náboženských nebo z politických důvodů. Mezi nejvýznamnější migrační vlny považujeme ve středověké Evropě „stěhování národů“ (ve 3. až 6. století), vpád Arabů (v 7. a 8. století) a také západní výboje Čingischánovy Zlaté hordy ve 13. století i průnik Turků do střední Evropy v průběhu 14. a 16. století.

Od 17. století začíná spíše než migrace národů a specifických skupin migrace jednotlivců a rodin. Jak se postupně rozvíjela města, začínají se lidé přesouvat především z ekonomických důvodů. Města jim totiž poskytovala mnohem lepší možnosti obživy než venkov. V tomto období také roste touha po politické a náboženské svobodě a nepochybně významnou roli hraje politické uspořádání státu.

V období od 17. století do druhé světové války došlo k masivním migračním přesunům. V rámci největší mezinárodní migrační vlny v dějinách odešlo kolem 65 milionů lidí z Evropy do severní a jižní Ameriky a dalších 17 milionů do Afriky a Austrálie.

Totalitní systémy dvacátého století způsobily nový typ masové nucené migrace v Evropě. Přes třicet milionů lidí bylo vysídleno nebo zlikvidováno během druhé světové války. Po válce následovala vlna vysídlení asi 10 milionů Němců a jejich potomků z východní Evropy. Masová nucená migrace následovala po rozdělení Indie a Pákistánu, kdy dochází k přesunu skoro 18 milionů lidí. Také vytvoření Izraele způsobilo vznik skoro milionu palestinských uprchlíků. Okolo 600 tisíc lidí uprchlo z oblasti po skončení vietnamské války, kdy sovětská invaze donutila miliony Afgánců k útěku do Iráku a Pákistánu.

V osmdesátých a devadesátých letech dvacátého století nadále pokračovaly vlny migrace v mnoha územích světa. Somálsko a Etiopii kromě občanské války postihlo sucho, a tak se miliony lidí přesouvají z vesnic do měst i do sousedních států. Stovky tisíc Kurdů emigrovaly z Iráku do Turecka a Iránu. Také rozdělení Jugoslávie má za důsledek v první polovině devadesátých let migrační pohyby nejenom uvnitř státu, ale také mezinárodně.

Z tohoto stručného výčtu je zřejmé, že prognóza migrace na 50 let je cosi jako sázka do loterie. Za tak dlouhou doby se obvykle stane něco neočekávaného, co vyvolá obrovské přesuny obyvatelstva. Vždyť jen za poslední století bylo v předchozích dvou odstavcích vyjmenováno osm migračních vln. Že některé se netýkaly Evropy? Tehdy snad, ale v dnešním globalizovaném světě, kde se vzdálenosti významně zkracují, se případné mimořádně silné přesuny obyvatelstva Evropy nepochybně dotknou.

Nezbývá tedy než „vsadit do loterie“ víru, že k žádným neočekávaným událostem s migračními důsledky nedojde. Očekávat ale můžeme migraci v důsledku přírůstku světového obyvatelstva – předpokládáme-li, že se světové obyvatelstvo vyvíjí podle logistické křivky (a vývoj za poslední dva tisíce let tomu napovídá), pak jsme sice už v devadesátých letech minulého století překročili inflexní bod (takže přírůstky se zmenšují), ale do roku 2050 přibudou na Zemi ještě minimálně dvě další miliardy; to představuje nárůst o plnou třetinu. Tento nárůst se uskuteční v rozvojových zemích, zatímco obyvatelstva rozvinutých zemí ubývá. Logickým

důsledkem bude přesun obrovské lidské masy do rozvinutých zemí, tedy i do Evropy a samozřejmě i do naší republiky.

Že se tedy staneme zemí, kam budou přicházet imigranti, je prakticky jisté. Nejisté je, kolik jich bude a jací budou. K takovým závěrům by nám mohly dopomoci analýzy dosavadní migrace a migrace v regionech, které bychom mohli připodobnit dnešní Evropě a České republice.

3.1. Migrace v České republice

Česká republika byla v 90. letech výjimkou mezi zeměmi bývalého východního bloku. Nejdříve se stala tranzitní a pak postupně i cílovou zemí pro migranty. Velký vliv na migrační chování má skutečnost, že Česká republika patří mezi transformující se země tak zvané nárazníkové zóny. Otevření hranic nevyvolalo masivní emigraci do zemí západní Evropy, zvýšilo ale atraktivnost naší republiky jako tranzitní země a postupně i jako země cílové pro některé imigranty. Demografické složení obyvatelstva zatím není zahraniční migrací nijak výrazně ovlivněno a migrace tak nemá vliv na stárnutí obyvatelstva České republiky.

Největší pohyby v zahraniční migraci vykazuje oblast pracovní migrace. Nárůst cizinců, kteří přijeli do ČR za prací, souvisí především s nedostatkem kvalifikovaných i nekvalifikovaných dělnických profesí na trhu práce. V ostatních sektorech ekonomiky je vyšší úroveň mezd, takže některé dělnické profese již nejsou atraktivní.

Ve všech formách pracovní migrace jsou z dlouhodobého pohledu nejvíce zastoupeni Slováci, dále pak občané některých východoevropských zemí a Vietnamci. Výrazně méně se na našem trhu práce podílejí cizinci ze západní Evropy a Ameriky. Východoevropané pracují spíše v dělnických profesích, naopak západoevropané pracují v profesích vysoce odborných.

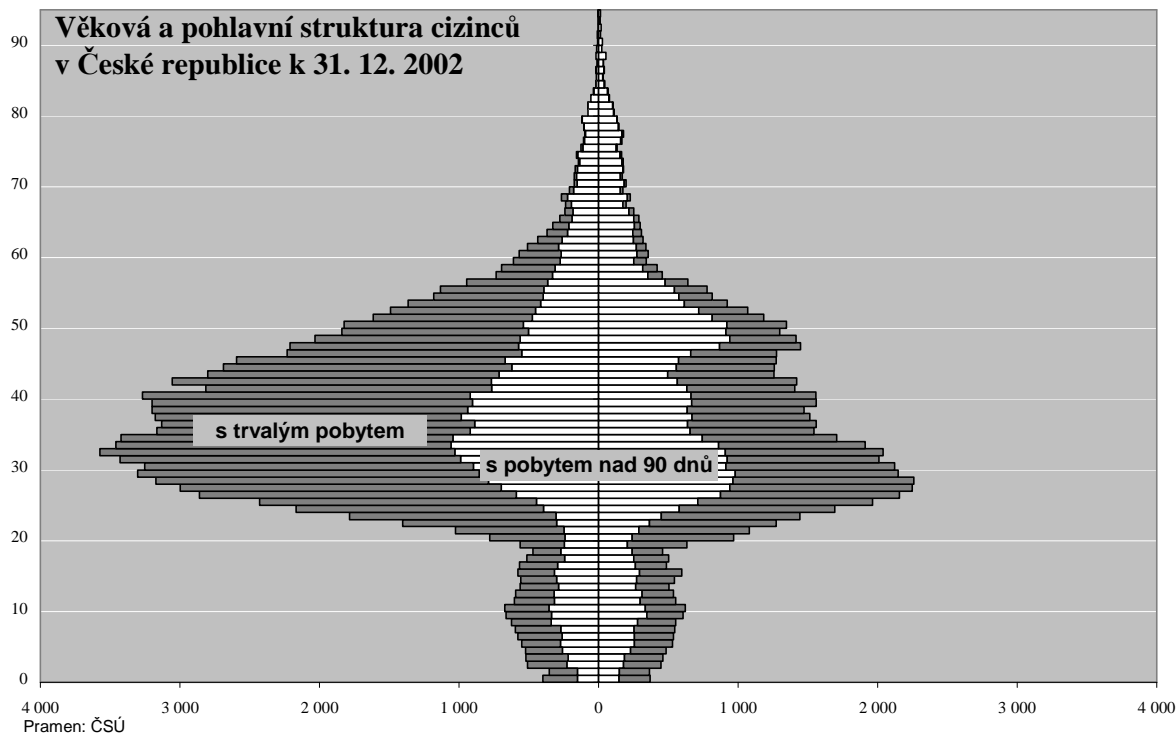
V devadesátých letech počet legálně usazených cizinců v České republice postupně narůstal. Mezi roky 1994 a 1999 se více než zdvojnásobil ze zhruba 100 tisíc na počty kolem 200 tisíc pobývajících cizinců. V roce 2000 počet cizinců poklesl o 30 000 osob, avšak tento pokles lze přičíst změnám legislativy. Od počátku roku 2000 vstoupil v platnost zákon č. 326/1999 Sb., o pobytu cizinců na území ČR, v podobě, jež podstatně zpříšňovala vstupní a pobytový režim většiny cizinců v České republice. Novela, která nabyla účinnosti 1. července 2001, některá ustanovení tohoto zákona zmírňovala, a tak měla za následek opětovný mírný nárůst počtu usazených cizinců (ročně asi o 10 000 osob), který pokračuje až do současnosti.

V České republice žilo k 30. červnu 2004 252 120 cizinců, z toho 84 749 osob s trvalým pobytem a 167 371 osob s vízem nad 90 dnů. Trvale nebo dlouhodobě usazení cizinci tvoří tedy přibližně 2,3 % obyvatelstva České republiky. To je ve srovnání se zeměmi Evropské unie spíše nízké číslo – ve Švédsku tvoří imigranti a cizinci narození na území až 20 % obyvatelstva, v Německu a Belgii pak 8 %.

Z uvedených čísel vyplývá, že předpoklad Českého statistického úřadu ve střední variantě prognózy o ročním migračním saldu ve výši 25 000 je spíše nízkým odhadem. Při tomto tempu by za 40 let žilo na našem území jeden a čtvrt milionu cizinců, tedy asi 13 % obyvatelstva. Teprve za 40 let bychom tak dosáhli úrovně dnes obvyklé v Evropské unii, a to ještě nebereme v úvahu výše uvedené předpoklady o růstu světového obyvatelstva.

Též se dá pochybovat, že by charakter migrace byl v budoucnu převážně pracovní, jak je tomu dnes. Nejspíše bude přibývat osob, které u nás budou hledat azyl – místo, kde by se mohly usadit a začít nový život, protože z jejich vlasti je vyženou ekonomické důvody a patrně i – v souvislosti s rychlým přírůstkem obyvatelstva – rasové a náboženské nepokoje. To by byla – z hlediska naší populace – spíše příznivá situace, protože mnozí z migrantů, kteří vyjíždějí za prací, se po čase zase vrací zpět, a nepřispívá tak k reprodukci české populace.

O tom, že dnešní imigranti tady nezakládají rodiny, svědčí jejich věková struktura na následujícím obrázku. Výrazně převažují osoby v produktivním věku a muži; dětí a žen je výrazně méně.



3.2. Zkušeností z jiného regionu

Ještě jsme se zmínili, že bychom měli zkoumat migraci v regionech, které bychom mohli připodobnit dnešní Evropě a České republice. Za takový region se dají považovat Spojené státy americké. Jejich uspořádání je do jisté míry podobné tomu, ke kterému by (snad) chtěla směřovat Evropská unie, je to oblast rozvinutá a v mnoha ohledech ve vývoji před Evropou a migrace je ve Spojených státech procesem už dlouhodobým, tedy ustáleným, a americká společnost už vytvořila mechanismy, jak se s migrací vyrovnat.

Do Spojených států přicestuje každý den přibližně 95 000 cizinců, většina z nich zde však nezamýšlí dlouhodobě pobývat. Více než 95 % z nich tvoří turisté, obchodníci, studenti a pracovníci, kteří nemají v úmyslu imigrovat. Přibližně 3 000 cizinců jsou přistěhovalci nebo uprchlíci, kteří byli pozváni, aby se ve Spojených státech trvale usadili, a více než 1 000 jsou ilegální imigranti, obvykle Mexičané, kterým se podaří obejít hraniční kontroly, vstoupit na území Spojených států a usadit se zde. (Viz [50].)

V prvních 100 letech existence země Spojené státy podporovaly imigraci a vítaly cizince. Počínaje 80. lety 19. století se Spojené státy začaly bránit vstupu některých cizinců – mj. prostitutek, nekvalifikovaných dělníků a Číňanů – a tak nastoupila etapa kvalitativních omezení imigrace. Ve 20. letech minulého století přijaly Spojené státy stávající kvalitativní a kvantitativní omezení přistěhovalců. Po roce 1965 dochází k významné změně priorit imigrace. Namísto osob určité národnosti se prioritou stali lidé, kteří měli příbuzné ve Spojených státech, a cizinci, které chtěly americké podniky zaměstnat. Výsledkem byl posun od převážně evropských k převážně latinskoamerickým a asijským přistěhovalcům.

Přistěhovalectví a integrace cizinců jsou široce diskutovanými problémy. Názory jdou do extrémů; od těch, které doporučují „zákaz imigrace“, k takovým, které by chtěly raději „zrušit hranice“. Federace pro reformu amerického přistěhovalectví (FAIR – Federation for Ameri-

can Immigration Reform) například tvrdí, že imigranti přispívají k růstu populace a poškozování životního prostředí, berou práci málo kvalifikovaným americkým dělníkům, způsobují pokles mezd a ohrožují kulturní vazby, které spojují obyvatele Ameriky. FAIR proto vyzývá k podstatnému omezení přistěhovalectví – z 1 miliónu ročně možná na 300 000 za rok – což by, podle názoru FAIR, také umožnilo, aby se nedávní imigranti a Američané navzájem přizpůsobili. (Viz [50].)

Na druhé straně přední americký obchodní deník The Wall Street Journal doporučil ve svém úvodníku v roce 1990 přijetí pětislovného ústavního dodatku – Hranice mají být otevřené (There shall be open borders). I po útocích z 11. září The Wall Street Journal doporučuje vysokou míru imigrace, a to zejména z hospodářských důvodů: více lidí znamená více spotřebitelů a více pracovníků, což napomáhá růstu ekonomiky. (Viz [50].)

Velká část průzkumů veřejného mínění v posledních letech prokazuje skutečnost, že většina Američanů chce omezit legální i ilegální přistěhovalectví a méně než 10 % naopak je pro jeho zvýšení.

Stanovisko veřejnosti se však mění podle ekonomických podmínek. V dobách, kdy hospodářství rostlo a míra nezaměstnanosti byla nízká, byla veřejnost vůči imigraci tolerantnější. Například v průzkumu veřejného mínění v roce 1997 bylo zjištěno, že méně než 50 % Američanů chce omezit nebo zastavit imigraci, avšak 63 % obyvatel mělo obavy, že je přistěhovanci připraví o práci nebo způsobí rasové konflikty, a 79 % se obávalo, že imigranti způsobí přetížení systému sociálního zabezpečení a zvýšení daní.

Avšak názory elity a běžných občanů jsou často odlišné. Podpora přistěhovalectví roste s příjmem a vzděláním.

Co si z takových poznámek vzít? Předně že imigrace je stále vysoká bez ohledu na restriktivní opatření a názory obyvatelstva. Vyšší míra restrikce vyvolává vyšší ilegální imigraci, případně větší vynalézavost při obcházení restriktivních opatření. Přesto nejsou názory obyvatelstva, které má s migrací dlouholeté zkušenosti, nijak výrazně protimigrační. Z toho by se dalo usoudit, že i názory našich spoluobčanů se budou s postupem času (a také s rostoucí vzdělaností) měnit k více tolerantním, takže migrace do České republiky bude vyvolávat stále menší odpor domácího obyvatelstva. Dosavadní poměrně netolerantní přístup by tedy neměl vést ke snížení imigrace.

Demografický účinek migrace není omezen jen na nově příchozí obyvatele narozené v zahraničí. Jakmile se těmto přistěhovalcům narodí děti, dochází k dalšímu růstu a změnám populace, a proto se imigranti a jejich děti, tzn. Američané první a druhé generace, často počítají při zkoumání demografických účinků imigrace dohromady. V roce 2000 tvořili obyvatele narození v zahraničí a jejich děti 21 % všech obyvatel USA. Bude-li čistá migrace činit 820 000 osob za rok, měli by Američané první a druhé generace tvořit v roce 2025 jednu třetinu populace USA. (V letech 1900 až 1920 tvořili Američané první a druhé generace 33 až 35 % populace).

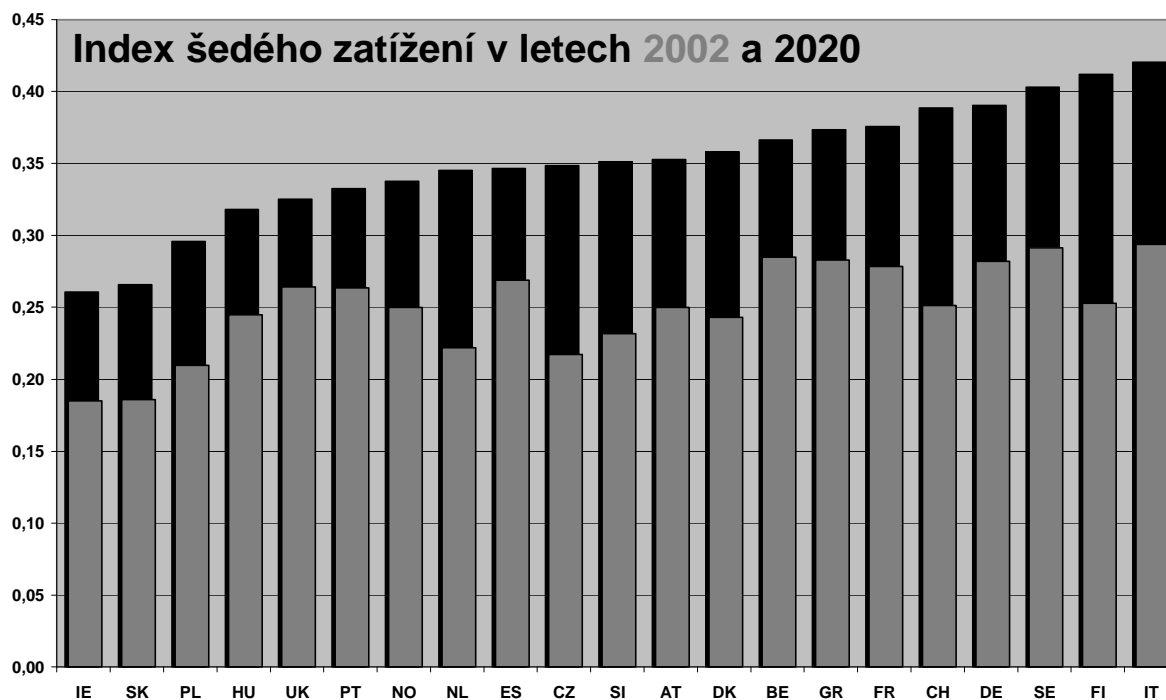
Migrace má tedy zřetelné pozitivní důsledky. To je efekt, který je v našem případě zvláště důležitý, i když v první fázi neřeší problém ekonomických důsledků stárnutí obyvatelstva.

4. Ekonomické a sociální zatížení

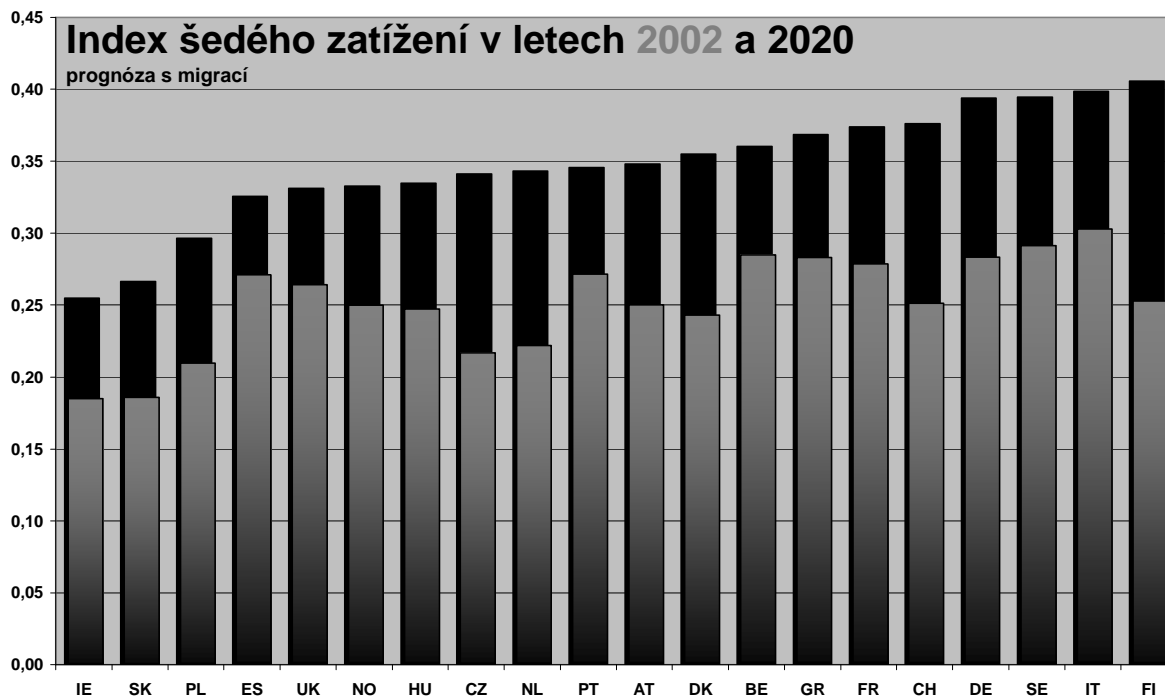
4.1. Tradiční charakteristiky

Stáří populace a jeho ekonomický vliv můžeme charakterizovat různými způsoby. Nejjednodušší je porovnat velikost skupiny postproduktivních (tedy těch, o nichž se předpokládá, že většinou už nebudou pracovat) a skupiny produktivních (těch, o nichž se naopak předpokládá, že pracovat budou). Dostaneme tak index šedého zatížení (nebo index závislosti starých nebo index ekonomického zatížení postproduktivními), který říká, kolik postproduktivních připadá na jednoho produktivního, tj. kolik postproduktivních musí teoreticky jeden produktivní svou práci uživit. Hodnota indexu samozřejmě závisí na tom, jaké zvolíme hranice pro produktivní věk.

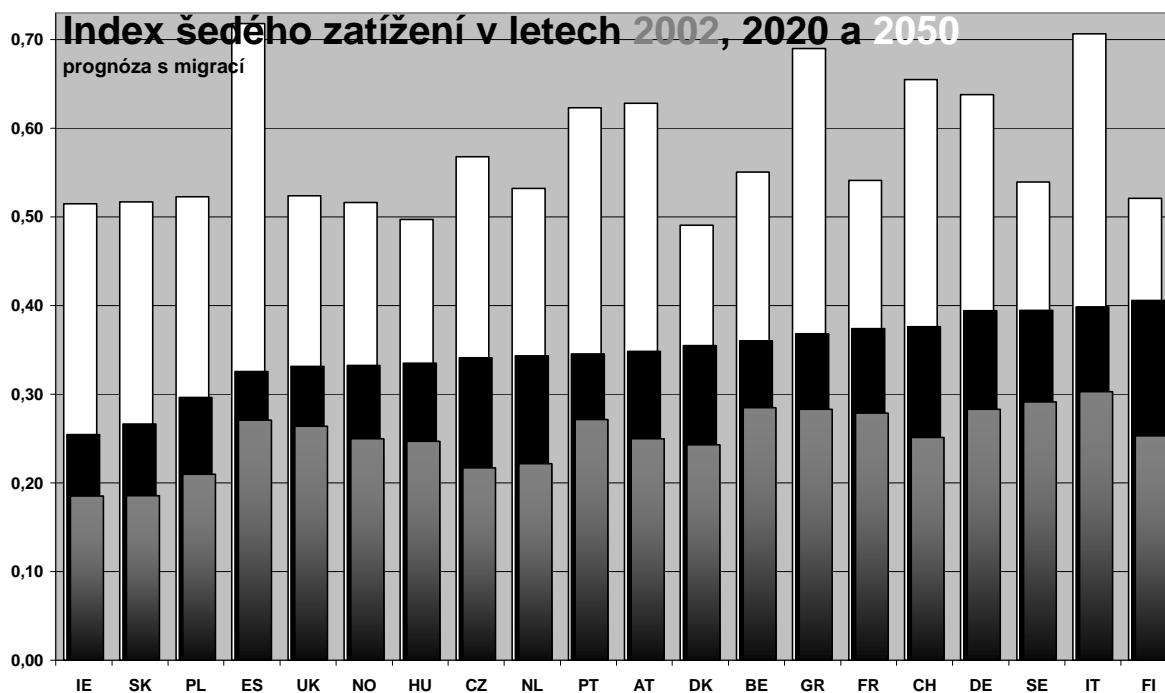
Rozumnou volbou se v dnešní době zdá 20 a 65 let – v 15 letech dnes mladí nastupují do práce jen výjimečně, spíše ještě dalších několik let studují, a horní hranice odpovídá současnému v Evropě převažujícímu věku odchodu do důchodu. Při této volbě se dnešní hodnota indexu šedého zatížení ve vyspělých zemích pohybuje v rozmezí od 0,2 do 0,3. Snadno můžeme odhadnout, jakých hodnot bude nabývat za 20 let; taková prognóza je zatížena jen velmi malou nepřesností, protože nemusíme odhadovat počet narozených. Výsledky pro západní a střední Evropu jsou na následujícím obrázku (země jsou seřazeny podle hodnoty indexu v roce 2020).



Ve všech zemích je zřetelný nárůst – pohybuje se od 25 % do 60 %. To rozhodně není zanedbatelný růst ekonomického zatížení! Je možné namítnout, že situaci by zlepšil příliv imigrantů, kteří bývají většinou v produktivním věku. Už mnohokrát bylo poukázáno na to, že imigrace situaci nevyřeší. Zřetelně je to vidět na následujícím obrázku, kde jsou stejné míry pro stejné země, ale vypočtené na základě prognózy s migrací.



Už v roce 2020 bude zatížení staršími generacemi značné, ale stárnutí se projeví plnou silou až později. Jak, na to odpovídají demografické prognózy: index šedého zatížení se bude v roce 2050 pohybovat mezi 0,50 a 0,70. To je více než dvojnásobek dnešní úrovně! Názorně je to vidět na dalším obrázku.



4.2. Index sociálního zatížení

Index šedého zatížení nám dává určitou informaci, nicméně je to jen velmi hrubý ukazatel. Nebere v úvahu věkovou strukturu jednotlivých ekonomických generací, ani jejich různou produkci a spotřebu. Přesnější informaci nám dá index šedého sociálního zatížení, který definujeme následovně:

$$I\check{S}SZ = \frac{p \cdot \sum_{x=\sigma}^{\omega-1} S_x + \sum_{x=\sigma}^{\omega-1} S_x \cdot h_x}{\sum_{x=\rho}^{\sigma-1} S_x \cdot a_x} .$$

ρ a σ jsou věkové hranice produktivního věku (když počítáme s ekonomickou aktivitou, můžeme dolní hranici položit rovnou 15 letům), ω je obvyklý symbol pro nejnižší věk, kterého se již nikdo nedožije, p je relace starobního důchodu k výdělku, a_x a h_x jsou specifické míry ekonomické aktivity a specifické míry zátěže zdravotnictví a konečně S_x je označení počtu žijících v dokončeném věku x .

První sčítanec v čitateli jsou náklady na starobní důchody a druhý jsou náklady na zdravotní péči. Ve jmenovateli je pak počet ekonomicky aktivních. Může se zdát divné, proč v indexu sociálního zatížení nejsou započteny náklady na sociální péči o osoby v poproduktivním věku. Ty jsou však financovány z daní a jejich rozsah závisí na množství prostředků, které má stát k dispozici. Bylo by tedy nejen obtížné, ale i nerozumné zahrnovat je do indexu, který by měl mít „nadčasovou“ platnost.

Koeficient p představuje relaci spotřeby (spotřební jednotky) osoby v poproduktivním věku ke spotřebě osoby v produktivním věku. Budeme-li předpokládat, že spotřební jednotka produktivního je jednotková, je p zároveň spotřební jednotkou osoby v poproduktivním věku. Relace starobního důchodu k čisté mzdě by podle úmluvy Mezinárodní organizace práce č. 128 měla být minimálně 45 %. Protože spotřební jednotky jsou financovány z čistého výdělku, mohli bychom tuto hodnotu použít pro p . U nás je ovšem relace starobního důchodu k čisté mzdě (zatím) vyšší, činí asi 57 %, a podobné to bude jistě i v západní polovině Evropy a navíc hodnota 45 % je pouze minimální. Bude tedy rozumné dosadit za p hodnotu o něco vyšší – položíme $p = 0,5$.

Při korekcích kapitálních plateb ve zdravotnictví se využívají specifické „zdravotní“ jednotky. Jsou to samozřejmě relativní míry. Abychom v čitateli indexu šedé sociální zátěže mohli sčítat náklady na starobní důchody a náklady na zdravotní péči, musí být obě hodnoty vyjádřeny ve stejných jednotkách. Musíme tedy relativní „zdravotní“ jednotky přepočítat na spotřební jednotky. Vodítkem nám může být současná cena zdravotnické péče osoby v produktivním věku, která je vyjádřena pojistným na všeobecné zdravotní pojištění; to činí $j = 13,5$ % z výdělku (tedy z produkce) ekonomicky aktivní osoby.

Kolik spotřebních jednotek ale představuje produkce jedné ekonomicky aktivní osoby? Protože spotřební jednotky jsou financovány z čistého výdělku, musíme od produkce odečíst výdaje na sociální a zdravotní pojištění a pak ještě daně. Od teoretické produkce tedy nejprve odečteme pojistné, které platí zaměstnavatel (dělíme číslem 1,35, protože odvody zaměstnavatele činí 35 % z hrubé mzdy, do níž tento odvod není započten), pak pojistné, které platí zaměstnanec (násobíme číslem 0,865, protože odvody zaměstnance činí 13,5 % hrubé mzdy), a nakonec daň (násobíme číslem 0,85, protože daň činí v průměru asi 15 %). Spotřební jednotky financované z této částky jsou spotřební jednotky osob v předproduktivním a produktivním věku s výjimkou nezaměstnaných (míru nezaměstnanosti označíme u). Pro výpočet počtu spotřebních jednotek, které představuje produkce jednoho ekonomicky aktivního, tak dostaneme vzorec

$$\alpha = \frac{\sum_{x=0}^{\sigma-1} S_x \cdot c_x - u \cdot \sum_{x=\rho}^{\sigma-1} S_x \cdot a_x}{\frac{0,865 \cdot 0,85}{1,35} \cdot \sum_{x=\rho}^{\sigma-1} S_x \cdot a_x} .$$

Specifické míry zátěže zdravotnictví pak získáme jako součin „zdravotní“ jednotky, koeficientu α a sazby j .

Za spotřební jednotku můžeme považovat částka životního minima přepočtené tak, aby spotřební jednotka osoby v produktivním věku byla jednotková:

Věk	0–5	6–9	10–14	15–25	26–64
c_x	0,73	0,81	0,96	1,06	1,00

Míry ekonomické aktivity lze získat z Výběrového šetření pracovních sil (toto jsou průměrné údaje za rok 2003):

Věk	15–19	20–24	25–29	30–34	35–39	40–44	45–49	50–54	55–59	60–64
$a_x^{(\text{muži})}$	0,10	0,70	0,95	0,97	0,97	0,95	0,94	0,90	0,80	0,31
$a_x^{(\text{ženy})}$	0,08	0,56	0,64	0,74	0,87	0,90	0,91	0,85	0,42	0,14

Nyní už můžeme určit koeficient α (počet spotřebních jednotek, který reprezentuje produkce jednoho ekonomicky aktivního, $\alpha=2,9$ při 10% míře nezaměstnanosti) a přepočítat „zdravotní“ jednotky:

Věk	0–4	5–9	10–14	15–19	20–24	25–29	30–34	35–39	40–44
„zdrav.“ jedn.	3,80	1,65	1,30	1,00	0,90	0,95	1,00	1,05	1,05
h_x	1,51	0,65	0,52	0,40	0,36	0,38	0,40	0,42	0,42
Věk	45–49	50–54	55–59	60–64	65–69	70–74	75–79	80–84	85+
„zdrav.“ jedn.	1,10	1,35	1,45	1,50	1,70	2,00	2,40	2,90	3,40
h_x	0,44	0,54	0,58	0,60	0,67	0,79	0,95	1,15	1,35

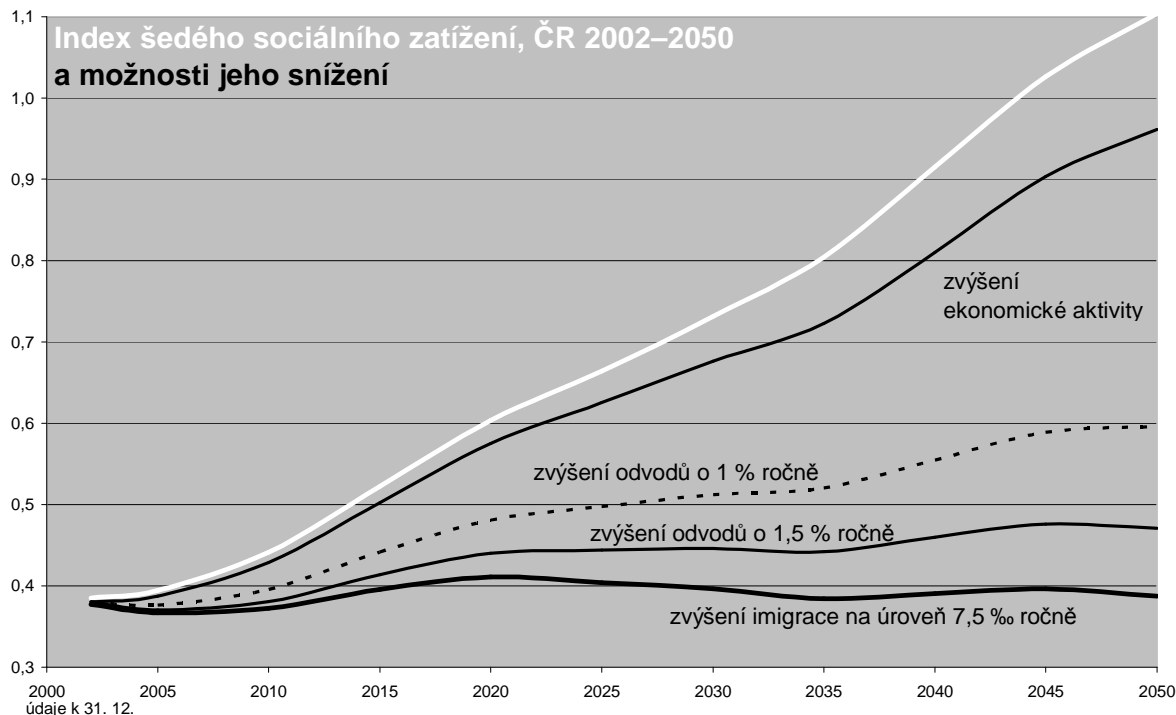
Pramen: Časopis České lékařské komory, 9/1997, str. 7.

Máme-li už všechny potřebné údaje, můžeme vypočítat, jak se bude v budoucnu (asi) měnit index šedého sociálního zatížení. Využijeme k tomu prognózu, kterou jsme diskutovali v předcházející kapitole. Ve vzorci pro I_{SZ} se tedy budou měnit počty žijících S_x a ostatní koeficienty zůstanou neměnné. Výsledek je na grafu na následující straně vyznačen bílou čarou. (Poznamenejme, že v tomto případě asi není rozumné se stejnými koeficienty provést výpočty i pro ostatní země, protože použité konstanty platí pro Českou republiku, ale v ostatních zemích budou nejspíše jiné, byť nepochybně podobné.)

Na grafu je patrný stálý růst až na hodnotu téměř trojnásobnou! Jak si s takovým nárůstem může ekonomika poradit? Jsou v podstatě tři možnosti: zvýšit ekonomickou aktivitu (například zvýšením věku odchodu do důchodu), zvětšit objem financí určených na financování živobytí a zdravotní péče starých lidí (například zvýšením odvodů z výdělků) a zvýšit migraci (například aktivní migrační politikou). Všechny tři možnosti jsou v grafu zachyceny.

Zvýšení ekonomické aktivity představuje poměrně radikální snížení zatížení, z hodnoty asi 1,10 v roce 2050 na téměř 0,96, to je více než 10 %. I tak ale zatížení zůstává značně vysoké. Předpokládali jsme, že se výrazně zvýší ekonomická aktivita 55–64letých osob, což předpokládá zvýšení důchodové hranice na 65 let (v roce 2050 by mělo pracovat 90 % 50–54letých mužů a 75 % 60–64letých mužů, u žen by odpovídající podíly měly být 80 % a 70 %).

Značné snížení by znamenalo výrazné zvýšení produkce. Zvýšení produkce je ale ekvivalentní zvýšení odvodů na důchodové zabezpečení a na zdravotní péči o staré osoby. Kdyby se tyto odvody zvyšovaly každoročně o 1 %, pak by zatížení kleslo až k hodnotě 0,60. Pro přiblížení se původním hodnotám by ale spíše bylo nutné zvyšovat odvody každoročně o 1,5 %. Je přitom lhostejné, zda navýšení bude realizováno formou daní, nebo osobní platbou na soukromý účet – není závislé na tom, jestli bude, či nebude důchodová reforma (ta rozhodne jen o efektivitě zvýšení odvodů); podstatné je, že financování života starých lidí bude nákladnější. Také není podstatné, zda bude zdravotnictví „bezplatné“ (tedy plně solidární), nebo jestli se



bude za lékařské úkony platit; v druhém případě by byly náklady na zdravotní péči zahrnuty v nákladech na důchody.

Třetí možnost je zvýšení imigrace, tedy příliv pracovních sil. Teprve relativně silná imigrace na úrovni 7,5 ‰ ročně (s postupným nárůstem na tuto hodnotu do roku 2010), tj. asi 75 000 osob, znamená redukci zatížení na současnou úroveň. Předpoklad o tak silném nárůstu do roku 2010 je asi nerealistický, ale postupný růst na tuto úroveň do roku 2050 už není nepravděpodobný. Efekt migrace by pak byl nižší, ale přínos by nebyl zanedbatelný..

Podstatné ale je, že kombinace všech tří opatření znamená stabilizaci po roce 2020 na nepříliš vyšší úrovni a hlavně pokles po roce 2045. Tedy vcelku optimistický závěr, který však „kází“ předpoklad o každoročním 1,5% nárůstu odvodů. Je to reálné? Pokusíme se odpovědět v následující kapitole.

5. Lidský kapitál a jeho prognóza

Bude v předchozím oddílu zmíněný každoroční 1,5% nárůst odvodů znamenat podstatné snížení životní úrovně? Nebo můžeme doufat, že je snad někde chyba v úvahách? Zdá se, že to druhé by mohlo být pravda. Demografické prognózy totiž počítají s obyvatelstvem jako s kusy rozlišenými podle věku a pohlaví. Co padesátiletý, to jeden kus. Jenomže do produkce – a to je to, co nás zajímá – se neinvestují kusy, nýbrž kapitál, v tomto případě lidský kapitál. A každý kus může představovat jinou potenciální produkci, jiný lidský kapitál.

Místo prognózy obyvatelstva bychom tedy měli provést prognózu lidského kapitálu a zjistit, jaký kapitál bude v následujících letech k dispozici. Pokud lidský kapitál poroste, pak by situace s ekonomickým zatížením nemusela být tak dramatická, jak se jeví při zjednodušeném pohledu přes demografické prognózy.

5.1. Měření lidského kapitálu

Jenomže měřit lidský kapitál je věc ošidná, tím spíše, že tento pojem není ještě ustálený, není jednoznačně vymezen tak, aby bylo možné zkonstruovat nějakou jeho korektní míru. Definuje se jako znalosti a dovednosti, kterými jedinec disponuje³. Zatím si vypomáháme tím, že nějakým způsobem měříme, co bylo do člověka vloženo, tedy objem jeho vzdělávání. A zase měříme jen formální stránku, nikoli obsahovou, zjišťujeme, jak dlouhé vzdělávání jedinec podstoupil, a tuto délku považujeme za míru lidského kapitálu. Je to jistě míra nedokonalá, ale lepší zatím nemáme. A když takto zkonstruovaná míra dává rozumné výsledky, není důvod ji zavrhnout. Že dává dobré výsledky, potvrzují některé studie (např. [3]). Vychází z nich, že každý rok vzdělávání přináší zvýšení produkce zhruba o 3–6 %.

Také z nich ale vychází, že tento efekt se v jednotlivých zemích liší, že je větší v rozvinutých a menší v méně rozvinutých zemích. Možným vysvětlením by mohla být kvalita vzdělávání. Měření kvality vzdělávání se v posledních letech věnuje poměrně velká pozornost. Příkladem jsou PISA (Programme for International Student Assessment) a IALS (International Adult Literacy Survey). Zatímco PISA je zaměřena na žáky středních škol, IALS zkoumá dospělou populaci. IALS měří čtenářskou, počítařskou a informační gramotnost populace, která je v praceschopném věku, může tedy sloužit jako měřítko lidského kapitálu (mezi výsledky ve čtenářské, počítařské a informační gramotnosti sice nejsou podstatné rozdíly, ale pro charakterizaci lidského kapitálu v informační společnosti je asi nejvhodnější informační gramotnost, tedy schopnost pracovat s dokumenty a vyhledávat v nich potřebné informace).

Mohli bychom tedy postupovat následovně: Za základ vezmeme průměr délky vzdělávání na jednu zemi (nevážený průměr) a zjistíme, o kolik se v jednotlivých zemích průměrná délka vzdělávání od tohoto průměru liší. Velikost druhé ekonomické generace (produktivních) pak přepočteme na (relativní) lidský kapitál tak, že za každý rok, o který je průměrná délka vzdělávání v konkrétní zemi větší než tento průměr, vynásobíme počet produktivních koeficientem 1,05 (což představuje zvýšení potenciálu o 5 % – jedná se o evropské země, tedy v duchu předchozího odstavce můžeme volit vyšší hodnotu). Postup je zřejmý z následující tabulky (v legendě je zachováno stejné pořadí zemí, jaké bylo v předchozím oddílu – podle indexu šedého zatížení v roce 2020).

³ V širším pojetí se lidský kapitál definuje jako *znalosti, dovednosti, schopnosti a vlastnosti jedince, které usnadňují vytváření osobního, sociálního a ekonomického blaha* (viz [52]) – pro účely této studie vystačíme s uvedenou jednodušší definicí.

Země	Průměrná délka vzdělávání 25–65letých	Rozdíl oproti průměru na jednu zemi (12,1 let)	Přepočítací koeficient	Přepočtený HDP na hlavu v USD
Irsko	12,7	0,6	1,030	29 821
Slovensko	11 323
Polsko	11,9	-0,2	0,990	10 360
Španělsko	21 347
Spojené království	12,7	0,6	1,030	26 715
Norsko	13,8	1,7	1,086	36 587
Maďarsko	11,5	-0,6	0,971	13 043
Česko	12,4	0,3	1,015	14 861
Nizozemsko	13,5	1,4	1,071	28 711
Portugalsko	8,0	-4,1	0,819	17 912
Rakousko	28 372
Dánsko	13,3	1,2	1,060	29 223
Belgie	11,2	-0,9	0,957	27 096
Řecko	17 020
Francie	26 818
Švýcarsko	12,8	0,7	1,035	30 036
Německo	13,4	1,3	1,065	25 453
Švédsko	12,4	0,3	1,015	26 902
Itálie	9,4	-2,7	0,877	25 377
Finsko	12,4	0,3	1,015	26 344

Pramen: <http://www.hrsdc.gc.ca/en/hip/lld/nls/Surveys/indexsurv.shtml> a [52].

Z tabulky plyne, že v Norsku představuje jeden produktivní o 9 % vyšší potenciál, než je průměr, zatímco v Portugalsku je potenciál jednoho produktivního o 18 % pod průměrem. To jsou značné rozdíly. Odrážejí ale opravdu realitu? Jsou na tom země s vyšším přepočítacím koeficientem opravdu ekonomicky lépe? Snadno můžeme zjistit, jak přepočítací koeficient souvisí s hrubým domácím produktem na hlavu, který můžeme považovat za relativně dobrou míru ekonomické výkonnosti země; aby však byl hrubý domácí produkt porovnatelný, musíme ho vyjádřit ve stejných jednotkách, například přepočítat na USD indexem parity kupní síly. Výsledek je jednoznačný, souvisí úzce – korelační koeficient vychází vysoký, 0,77. (Při tomto výpočtu ale musíme vyloučit bývalé socialistické země, kde produktivita byla a dosud je ovlivněna dřívějším způsobem řízení společnosti.)

Měli bychom ale také vzít v úvahu věkovou strukturu produktivních – starší generace budou mít nepochybně kratší délku vzdělávání. Protože tak podrobné údaje nemáme k dispozici, můžeme si vypomoci výsledky IALS, které jsou publikovány podle věkových skupin. Z nich jednoznačně vyplývá, že gramotnost s věkem klesá (nejspíše proto, že starší se vzdělávali kratší dobu), a dokonce víme o kolik je nižší.

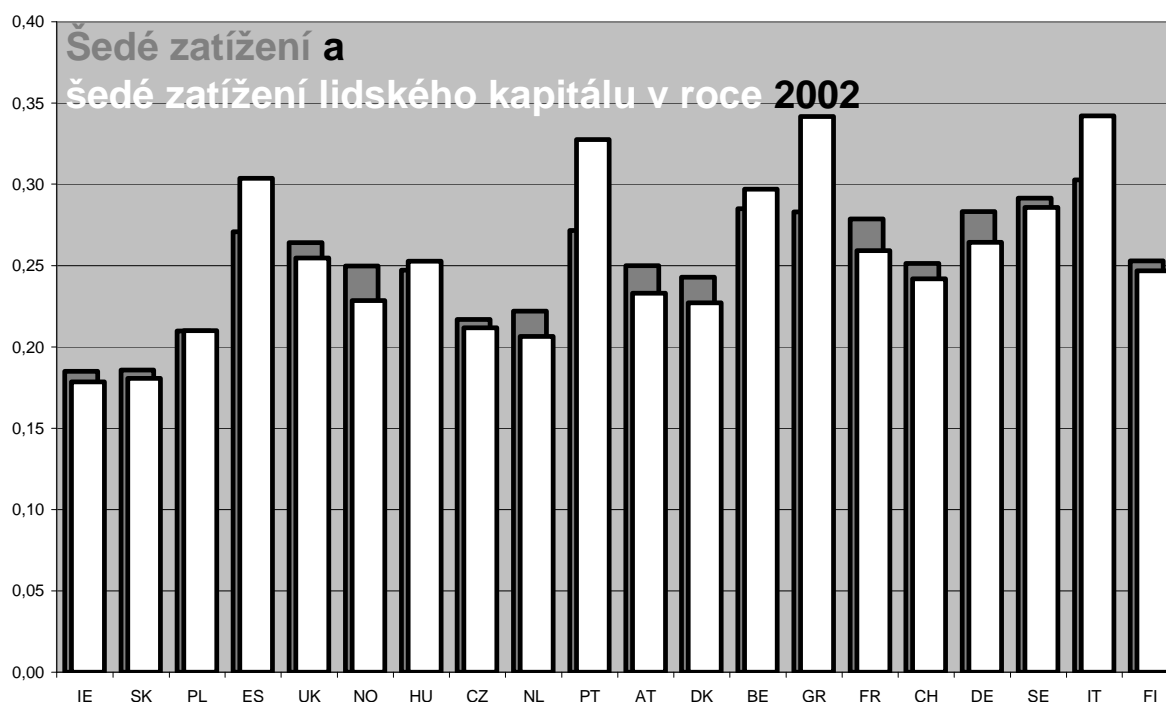
Porovnáme-li úroveň gramotnosti (vyjádřenou průměrným počtem bodů, které reprezentanti příslušné země dosáhli) a průměrnou délku vzdělávání, zjistíme, že spolu úzce souvisí – korelační koeficient vychází 0,76. Můžeme si proto dovolit určit, kolik bodů představuje jeden rok vzdělávání (z regresní přímky: počet bodů = 98,8 + 13,8 · délka vzdělávání) a přepočítat bodové rozdíly mezi věkovými skupinami na délku vzdělávání, a tedy určit koeficient pro přepočet na relativní lidský kapitál. Výsledky jsou v tabulce na následující straně.

Pro každou zemi tak dostaneme relativně korektní přepočet skupiny produktivních na lidský kapitál, který bere v úvahu jak délku vzdělávání v dané zemi, tak její změny, ke kterým v průběhu času docházelo. Musíme, ale nějak odhadnout hodnoty pro země, které se IALS nezúčastnily. Můžeme tak učinit na základě podobnosti hrubého domácího produktu a „kulturní“ blízkosti. Tak Řecko připodobníme Portugalsku, Španělsko Itálii, Francii a Rakousko Německu a Slovensko Česku.

Země	Výsledky jednotlivých věkových skupin v IALS						Průměrná délka vzd. 25–65letých
	16–24	25–34	35–44	45–54	55–65	25–65	
Irsko	body 271	267	265	246	229	255	12,7
	odhad délky vzd.	13,6	13,4	12,0	10,8		
Slovensko	body	analogie Česka
	odhad délky vzd.	(13,5)	(12,8)	(12,0)	(11,1)	(12,4)	
Polsko	body 247	237	231	209	177	218	11,9
	odhad délky vzd.	13,3	12,8	11,3	8,9		
Španělsko	body	analogie Itálie
	odhad délky vzd.	(11,1)	(10,1)	(8,8)	(7,0)	(9,4)	
Spojené království	body 275	279	278	265	233	266	12,7
	odhad délky vzd.	13,6	13,6	12,6	10,3		
Norsko	body 309	309	301	293	262	294	13,8
	odhad délky vzd.	14,9	14,3	13,7	11,5		
Maďarsko	body 266	261	250	241	221	244	11,5
	odhad délky vzd.	12,7	11,9	11,3	9,8		
Česko	body 295	295	286	275	262	280	12,4
	odhad délky vzd.	13,5	12,8	12,0	11,1		
Nizozemsko	body 300	300	289	278	258	284	13,5
	odhad délky vzd.	14,7	13,9	13,1	11,6		
Portugalsko	body 255	232	210	206	189	209	8,0
	odhad délky vzd.	9,7	8,1	7,8	6,5		
Rakousko	body	analogie Německa
	odhad délky vzd.	(14,1)	(13,8)	(13,3)	(12,2)	(11,5)	
Dánsko	body 305	309	301	286	265	291	13,3
	odhad délky vzd.	14,6	14,0	12,9	11,4		
Belgie	body 255	232	210	206	189	209	8,0
	odhad délky vzd.	12,7	11,3	10,8	9,0		
Řecko	body	analogie Portugalska
	odhad délky vzd.	(9,7)	(8,1)	(7,8)	(6,5)	(8,0)	
Francie	body	analogie Německa
	odhad délky vzd.	(14,1)	(13,8)	(13,3)	(12,2)	(11,5)	
Švýcarsko	body 295	282	262	262	253	266	12,8
	odhad délky vzd.	14,0	12,5	12,5	11,9		
Německo	body 266	261	250	241	221	244	11,5
	odhad délky vzd.	14,1	13,8	13,3	12,2		
Švédsko	body 315	319	307	301	282	303	12,4
	odhad délky vzd.	13,6	12,7	12,2	10,9		
Itálie	body 267	257	243	225	200	233	9,4
	odhad délky vzd.	11,1	10,1	8,8	7,0		
Finsko	body 314	310	295	277	246	284	12,4
	odhad délky vzd.	14,3	13,2	11,9	9,7		

Pramen: <http://www.hrsdc.gc.ca/en/hip/lld/nls/Surveys/indexsurv.shtml>.

Výsledek je na obrázku na další straně, kde je vidět, jak se změní šedé zatížení velikosti skupiny produktivních po přepočtu na relativní lidský kapitál. Většinou dojde k mírnému snížení, ovšem s výjimkou jihoevropských zemí (Řecka, Itálie, Španělska a Portugalska), kde se už vysoká hodnota šedého zatížení ještě výrazně zvýší. Jsou to země, kde se začaly projevovat některé aspekty druhého demografického přechodu (jako důsledek „exportu“ z rozvinutějších zemí) v době, kdy ještě nedokončily první demografický přechod. Výsledkem byl „nepřirozený“ demografický vývoj, jehož důsledky se budou projevovat ještě po dlouhou dobu.



5.2. Prognóza lidského kapitálu

Zajímavá ovšem není současná hodnota lidského kapitálu, nýbrž její změna, kterou můžeme očekávat, její prognóza. Lidský kapitál jsme určovali přepočtem počtu osob podle délky jejich vzdělávání. Abychom tedy mohli provést prognózu, musíme mít představu o budoucím vývoji délky vzdělávání. Částečnou informaci nám dává střední délka vzdělávání vypočtená ze současných hodnot účasti na vzdělávání. Říká, kolik by mohlo pětileté dítě očekávat, že během svého života stráví vzděláváním, pokud by se současné podmínky nezměnily. Je to číslo o hodně vyšší, než byla výše zmíněná průměrná délka vzdělávání žijících dospělých – v roce 2002 to bylo v OECD 17,2 let. Protože se dá těžko očekávat, že by účast na vzdělávání v budoucnu poklesla, je to asi minimální úroveň, kterou nynější generace dosáhnou. Předpokládejme, že této úrovni dosáhnou dnešní 20–24letí během dalších zhruba 10 let (protože střední délka vzdělávání je už dnes někde vyšší než 20 let, omezíme dobu vzdělávání 30–34letých hranicí 18 let a budeme předpokládat, že určitá část vzdělávání se uskutečňuje až někdy po 30. roce věku – to ostatně v době, kdy se hovoří o celoživotním učení, není žádné překvapení).

Země	Střední délka vzdělávání
Irsko	16,5
Slovensko	15.1
Polsko	17.0
Španělsko	17.3
Spojené království	20.4
Norsko	17.9
Maďarsko	16.8
Česko	16.2
Nizozemsko	17.2
Portugalsko	17.0
Rakousko	16.0
Dánsko	18.0
Belgie	19.4
Řecko	16.3
Francie	16.6
Švýcarsko	16.5
Německo	17.1
Švédsko	20.1
Itálie	16.7
Finsko	19.4

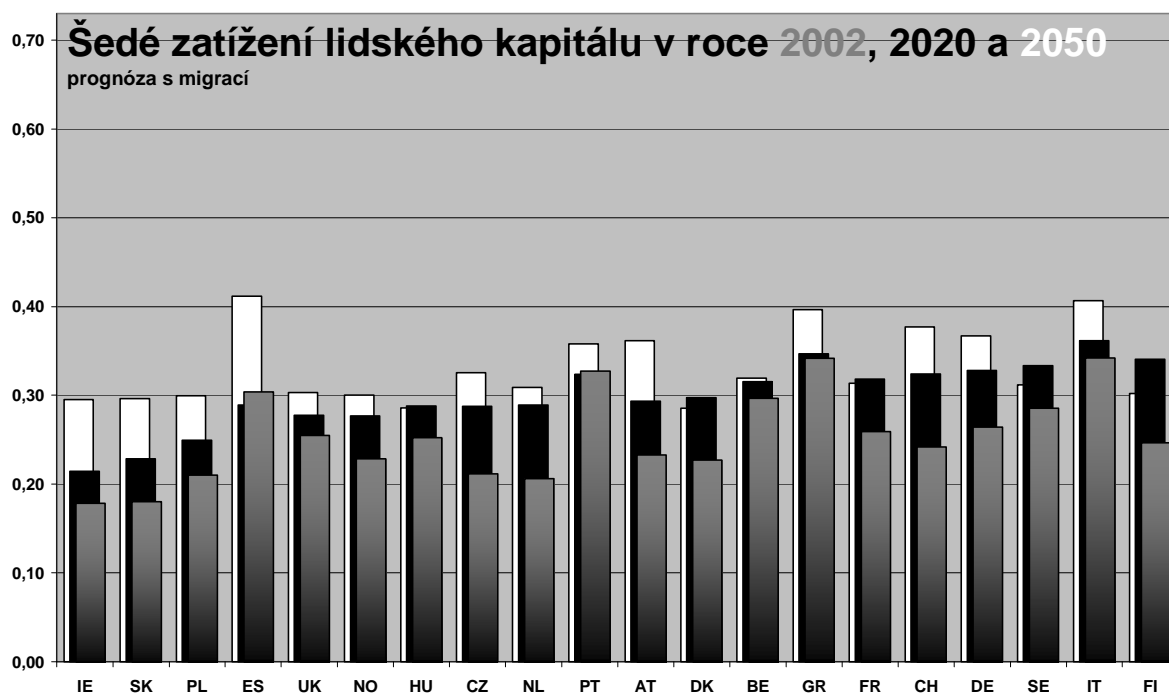
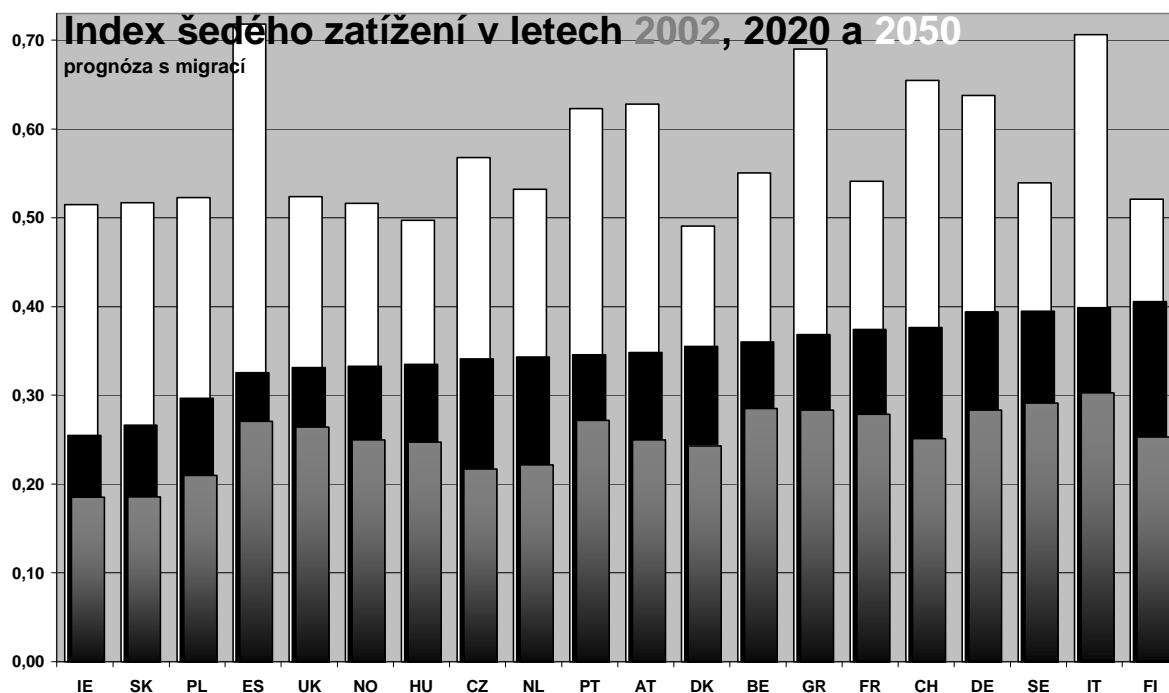
Pramen: [52].

U osob, které již dosáhly zmíněné délky vzdělávání, budeme předpokládat, že jejich délka vzdělávání se bude během dalšího života prodlužovat ročně v průměru o 1 % (to je tempo o něco menší, než by odpovídalo současnému trendu). Prodlužovat se však těžko může u 20–30letých. Bude se však nepochybně zvyšovat intenzita vzdělávání, takže i u nich můžeme předpokládat roční nárůst lidského kapitálu odpovídající jednoprocennímu prodloužení délky vzdělávání.

Teď už máme všechny předpoklady potřebné k prognóze lidského kapitálu. Základem je demografická prognóza, na kterou aplikujeme výše zmíněné koeficienty přepočtu na lidský

kapitál. Můžeme tak nyní posoudit, jak se změní index šedého zatížení, nahradíme-li ve jmenovateli počet produktivních jejich přepočtem na lidský kapitál. Ještě bychom měli učinit jednu úpravu – jestliže délka počátečního vzdělávání neustále roste, bude se většina 20–24letých připravovat na své povolání, a těžko je pak můžeme zahrnout do skupiny produktivních. Od roku 2020 tedy ve jmenovateli budou jen 25–64letí (čímž se index šedého zatížení přirozeně zvýší).

Výsledky na následujícím obrázku jsou diametrálně odlišné od obrázku s indexem šedého zatížení (pro srovnání je znovu zopakován dole), který indikoval dramatický nárůst zatížení. Po přepočtu na lidský kapitál je nárůst v některých zemích skoro zanedbatelný, nejvyšší nárůst se pohybuje okolo 50 %. Znamená to, že se zřejmě není třeba obávat, že by ekonomika některé



země zkolabovala v důsledku nedostatku pracovních sil potřebných k zajištění života stárnoucí společnosti. A to jsme neuvažovali o dalších zdrojích – zvyšování ekonomické aktivity a zvyšování penzijního věku – pak by zřejmě index šedého zatížení rostl buď minimálně, nebo vůbec.

Všimněme si ještě podrobněji naší republiky. Zdálo by se, že nárůst v roce 2020 můžeme připsat na vrub zúžení skupiny produktivních – to ale představuje jen zvýšení z hodnoty 0,6 na hodnotu 0,28. Znamená to, že určitý nárůst zatížení můžeme očekávat, takže určité zvýšení odvodů nebo snížení výdajů bude nezbytné. V části o sociálním zatížení jsme konstatovali, že zvýšení ekonomické aktivity (včetně zvýšení věku odchodu do důchodu) představuje snížení zatížení o více než 10 %. To zhruba odpovídá rozdílu šedého zatížení lidského kapitálu v roce 2050 a 2020 – tento rozdíl by po zvýšení ekonomické aktivity asi zmizel.

Závěr je tedy vcelku optimistický: můžeme očekávat mírné zvýšení šedého zatížení, ale nebude to jev trvalý, zatížení nebude stále narůstat. Tento optimismus je ale podmíněný. Předpokládá, že poroste lidský kapitál, tedy vzdělanost obyvatelstva naší republiky. Ta by měla růst nejen v důsledku zkvalitnění počátečního vzdělávání (předpokládali jsme nárůst kvality odpovídající každoročnímu 1% prodloužení délky vzdělávání současné úrovně), ale v důsledku i víceméně masového rozšíření celoživotního učení. Celoživotní učení však není jen otázka nabídky, ale zejména poptávky – budoucí produktivní musí chtít se učit a tomu by je měla naučit dnešní škola. Je to tedy opět otázka kvality počátečního vzdělávání, tentokrát dokonce prvních stupňů počátečního vzdělávání.

Zásadním problémem je tudíž školská reforma, nikoli důchodová reforma, která je v současnosti tak aktuální v našich médiích a u našich politiků. Cílem důchodové reformy je získat prostředky na financování důchodů. Ty se ovšem dají získat i vyšším zdaněním. Výsledek bude stejný, jde stále o stejné – naše – peníze (přirozeně, že bude větší ochota přispívat na svůj soukromý účet než do společného měšce, z hlediska politiků je tedy důchodová reforma důležitá). Vyšší vzdělanost si však žádným administrativním opatřením neopatříme.

6. Důsledky pro sociální politiku

6.1. Kořeny evropské sociální politiky

Současná úroveň sociální politiky zemí Evropské unie se vyvíjela a krystalizovala velmi dlouhou dobu. Přitom i v současnosti – po řadě let úspěšné snahy o zformování potřebné a dané situaci odpovídající sociální politiky – nelze přehlížet, že Evropské unie není z hlediska sociální politiky homogenní oblastí. Důvodů je celá řada, podstatnou roli hrají politické, ekonomické, sociální, kulturní, historicko-tradiční fenomény. Přesto se zemím Evropské unie podařilo dospět k určitému typu či modelu sociální politiky, kterému patří v Evropě dominantní postavení (podrobněji: viz [68]).

Při posuzování dosavadního vývoje sociální politiky Evropské unie, a tím i celé evropské sociální politiky je nutné vidět některé skutečnosti, které vývoj a směry evropské sociální politiky ovlivnily podstatným způsobem. Patří k nim především tyto:

a) V tomto století zažila Evropa dvě světové a ničivé války. Ty způsobily nepředstavitelné útrapy a bídu mnoha milionů lidí. Války vždy vedly k určité radikalizaci většiny obyvatel postižených zemí. Důsledkem je i implicitní a zejména explicitní snaha o nastolení takových podmínek, které vytvoří předpoklady pro hospodářsky lepší a sociálně spravedlivější život. K této tendenci dochází jak v zemích vítězných, tak i v zemích poražených. Vlády jednotlivých zemí jsou nuceny tyto tendence a jim odpovídající hnutí rozsáhlých skupin obyvatelstva reflektovat a činit potřebná a účinná opatření.

b) Mimořádně důležitý význam pro koncipování a skutečný vývoj sociální politiky v Evropě, a tím i v zemích Evropské unie měla velká hospodářská krize z konce dvacátých a počátku třicátých let. Ta kromě tendencí uvedených v předchozím bodě vedla v reálné praxi vlád příslušných zemí k zavádění a rozšiřování přímých regulačních zásahů státu nejen do ekonomické, ale v určitém směru i do sociální oblasti.

V důsledku uvedených skutečností dochází k tomu, že se stát postupně stává, vedle soukromé dobročinné činnosti a veřejnoprávní sociální péče, hlavním a rozhodujícím subjektem sociální politiky. Tak se postupně a zdaleka ne vždy snadně a bez konfliktů formuje moderní sociální politika. Někteří autoři považují za mezník jejího vzniku třicátá léta.

S odstupem doby a s přijatelným nadhledem lze základní celkový trend vývoje sociální politiky v tomto století charakterizovat jako cílevědomou orientaci k tzv. *silnému sociálnímu státu*. Při posilování významu a funkce státu v oblasti sociální politiky, a to i na úkor omezování určité aktivity nestátních sociálních subjektů, formuje se zejména od třicátých let tzv. *stát blahobyti* (welfare state).

Většina evropských zemí, a tudíž i země Evropské unie se nacházejí z hlediska dlouhodobého vývoje sociální politiky v tzv. druhé vývojové etapě. Podle některých autorů lze za hranici první a druhé vývojové etapy sociální politiky považovat rozhraní minulého a současného století. Pro tuto druhou vývojovou etapu je charakteristickým rysem utváření a fungování sociálního státu, jehož kořeny sahají do konce minulého století. Sociální stát má za sebou více jak stoletou existenci a lze jej považovat za epochální fenomén dvacátého století především v oblasti sociální politiky (ale nejen v ní).

Ačkoli v době vzniku Společenství se nekladl takový důraz na sociální otázky, ale spíše na ekonomickou stránku fungování trhu, přesto se předpokládalo, že vysoký ekonomický růst „potáhne“ také sociální pokrok. V preambuli Římské smlouvy o EHS se konstatuje, že má být zabezpečen jak hospodářský, tak sociální pokrok a základním cílem, který si Společenství vytýčilo, je neustálé zlepšování životních a pracovních podmínek. Tento cíl však byl podřízen

vytvoření jednotného vnitřního trhu a ten pak měl následně automaticky zlepšit sociální podmínky. Měla být podporována spolupráce členských zemí v otázkách zaměstnanosti, zvyšování odborné kvalifikace, sociálního zabezpečení aj. (pouze však formou zpracování studií, výměnou zkušeností apod.). Sociální cíle vycházely ze společně sdílených hodnot.

Ty jsou nejzřetelněji formulovány v článku 2 Smlouvy o Evropské unii:

„Úkolem Společenství bude podporovat sladěný a vyvážený rozvoj všech hospodářských aktivit, udržitelný růst bez inflace, který bere ohled na životní prostředí, vysoký stupeň konvergence hospodářské výkonnosti, vysokou míru zaměstnanosti a sociální ochrany, růst životní úrovně a kvality života a hospodářskou a sociální soudržnost a solidaritu členských států.“

Kromě toho existuje řada společně sdílených hodnot, jež jsou základem evropského sociálního modelu. Patří k nim demokracie a lidská práva, svobodné kolektivní vyjednávání, tržní hospodářství, rovné příležitosti pro všechny, sociální péče a solidarita. Tyto hodnoty spojuje přesvědčení, že hospodářský pokrok musí jít ruku v ruce s pokrokem sociálním. Je třeba brát jako fakt, že výkonnost společnosti jako celku ovlivňuje její konkurenceschopnost a růst. Nelze tedy na snahu o dosažení vysokých sociálních standardů pohlížet jako na náklady, je třeba v ní vidět klíčový prvek konkurenceschopnosti: růst počtu chudých a nezaměstnaných, zvýšené tlaky na sociální služby a rostoucí kriminalita odčerpávají potřebné zdroje. Zdrojem rostoucí důvěry v Unii může být jedině sladění politiky růstu a jejího promítnutí do vyššího společenského rozvoje se zvýšenou životní úrovní všech.

Za prvo počátek úsilí o koncipování společné sociální politiky v zemích Evropské unie lze považovat tzv. Římské dohody, které položily významný politický základ pro budoucí chartu. Základním cílem dohod bylo vytvořit prostor pro rozvoj společného trhu, a to nejen zboží a služeb, ale i společenského trhu pracovních sil. Je vhodné připomenout, že součástí dohod byla tzv. sociální ustanovení, jejichž smyslem bylo formulovat základy příští postupné harmonizace sociálních systémů a sociálního zákonodárství.

V poměrně krátké době po Římských dohodách byla koncem roku 1961 v rámci Rady Evropy podepsána v Turíně *Evropská sociální charta*. V platnost vstoupila v roce 1965, kdy byla ratifikována pěti státy.

Evropská sociální charta stanoví a upravuje základní hospodářská a sociální práva, a to nejen v oblasti práce, ale zahrnuje i řadu obecných sociálních práv. Je dokumentem, který vytváří právní rámec pro postupnou budoucí harmonizaci sociální politiky v zemích Evropské unie.

Česká republika po podpisu Evropské sociální charty v roce 1992 ji ratifikovala v roce 1999. Tím se pro ni stává závaznou. Evropská sociální charta není právně závazným dokumentem, je morální proklamací základních principů, na nichž se má zakládat evropské pojetí sociální politiky. Cílem je zajistit určitý minimální sociální standard ve všech členských zemích.

Evropská sociální charta včetně některých zásad obsažených v navazujících dokumentech je chápána a interpretována jako evropský model sociální politiky. Podstatné části tohoto modelu splňují dle našeho názoru požadavky na sociální doktrínu. Přitom se domníváme, že je nutné respektovat rozdíl mezi základními články či zásadami a navazující legislativou, která charakter sociální doktríny samozřejmě překračuje.

Sociálního pokroku lze dosáhnout jedině kooperativním partnerstvím mezi Evropskou unií, členskými státy, sociálními partnery a občany Evropy. Klíčem k němu musí být aktivní koncepce subsidiarity. To znamená, že Unie bude jednat jedině tehdy a natolik, nemohou-li cíle v dostatečné míře dosáhnout samy členské státy, či nelze-li těchto cílů dosáhnout v jejich rámci. V tom případě může daných cílů lépe dosáhnout Unie. Proto se o sociální politice

v Evropské unii hovoří jako o subsidiární či koordinované politice a ne jako o politice společné.

Evropská Komise před několika lety přistoupila k vytváření rámce základních minimálních standardů. Základních minimálních standardů je zapotřebí, má-li se při respektování odlišných systémů a potřeb jednotlivých států a relativní síly, jíž disponují, zachovat soudržnost Unie. Neměly by nadměrně zatěžovat hospodářsky slabší členské státy a bránit vyspělejším v realizaci standardů vyšších. Je ochranou proti nekalé konkurenci a proti snižování sociálních standardů v zájmu zvýšení konkurenceschopnosti.

6.2. Problémy při realizaci evropské sociální politiky

Současná Evropa je známa jako kontinent, na němž sociální zabezpečení lidí co do rozsahu, skladby a způsobů dosáhlo vysoké úrovně, které patří v komparaci s ostatními kontinenty první místo. Tato skutečnost je z hlediska lidskosti, humanitních ideálů a lidské a společenské solidarity vysoce pozitivní a v určitém směru oprávněným podkladem pro „sociální hrdost“ Evropy.

Ovšem udržení vysoké úrovně sociální politiky Evropy není bez problémů. Základním problémem je především ekonomická náročnost modelu sociální politiky a trvale se opakující rozpor mezi reálnými zdroji a potřebami prostředků na celou oblast sociální politiky.

Rozpor mezi zdroji a potřebami je doslova věčným problémem společenského vývoje a zřejmě tomu tak bude i v dlouhodobě perspektivně. Sladování obou stran rozporu je vždy velmi složité a konfliktní. Obecně jde o hledání a prosazení takových opatření, která vedou trvale k rozhojňování zdrojů, a opatření vedoucí ke stabilizaci či k určitému útlumu dynamiky růstu potřeb. Je na místě upozornit na tyto skutečnosti:

- Není žádným tajemstvím, že vyhlášený evropský model sociální politiky je vysoce zdrojově náročný a svými požadavky vyjádřenými v přijatých zásadách i v určité části komunitární legislativy předbíhá současné reálné zdroje zemí Evropské unie. Svědčí o tom mimo jiné dlouhodobě trvající problém vysoké nezaměstnanosti a sílící potíže v konkurenční schopnosti Evropy v konfrontaci s některými světovými kontinenty.
- Ekonomický vývoj přes všechny pokroky v poznání a zdokonalování praktických politických opatření a řešení si pořád zachovává určitý vlnovitý pohyb, kdy vrcholy jsou střídány útlumem či poklesem. Tomuto vlnovitému pohybu se velmi obtížně přizpůsobují požadavky sociální politiky, které ve své podstatné části jsou stanoveny zákony vlnovitost nezahrnující.
- Je známo, že pokud si lidé (v oblasti sociální politiky jde v podstatě o všechny nebo o jejich podstatnou část) zvyknou na určitou úroveň sociálního zajištění, pak v případech, kdy se byt' dočasně omezí ekonomické zdroje, nejeví příliš ochoty k potřebnému omezení svých požadavků (k „utahování opasku“).

Pro ilustraci lze uvést problémy vývoje německého hospodářství v poslední době. Určitý útlum ekonomického vývoje i určitý útlum exportu se citlivě promítá do sociální oblasti. Přitom nelze opomíjet, že německé problémy působí na vývoj ekonomiky celé Evropy, především pak na země Eurolandu, neboť Německo reprezentuje celou třetinu ekonomického potenciálu této oblasti.

Rostoucí požadavky na zdokonalování sociální ochrany na jedné straně a neuspokojivé výsledky fungování tzv. státu blahobytu na straně druhé objektivně vyžadovaly v uplynulém desetiletí určité reformování sociální ochrany v zemích Evropské unie. Podstatou tohoto reformního úsilí je nalézt možnosti pro reálné zvýšení zdrojů pro financování sociálních výdajů a zá-

roveň usilovat o to, aby se sociální výdaje dále nezvyšovaly. Byl to nelehký úkol, neboť jeho řešení bylo v podstatě téměř po celou dobu komplikováno vysokou nezaměstnaností.

Snad ještě větší pozornost než zvyšování zdrojů byla věnována hledání možností jak snížit či alespoň udržet na dosavadní úrovni výdaje na sociální ochranu. Ve většině zemí došlo nakonec k určitému snížení sociální ochrany, i když se v každé zemi setkalo s pochopitelnou nechtutí.

V méně vyspělých zemích společenství se politika orientovala spíše na omezování podmínek pro poskytování dávek a podpor než na snižování jejich míry. Ovšem ani vyspělé země zcela nevyklučovaly možnosti zpřísnění podmínek.

Změny v systémech sociální ochrany musely reagovat jednak na nutnost zajistit rostoucí požadavky a nároky na systémy sociální ochrany ze strany obyvatelstva, jednak musely reagovat na nezbytnost současné stabilizace případně redukce sociálních výdajů. Tato orientace nutně směřovala k růstu selektivity, k cílenému, adresnému poskytování dávek, v řadě případů i k privatizaci některých sociálních služeb. Explicitně byla zdůrazňována potřeba vyšší efektivity ve vynakládání sociálních výdajů.

Přirozenou orientací vládní politiky v situaci, kdy se na jedné straně požadavky a nároky na sociální ochranu rozšiřují a na straně druhé jsou k dispozici jen omezené finanční zdroje, je obracet se v podstatně větší míře k selektivní politice. Zaměřit se především na ty, kdo sociální ochranu nejvíce potřebují. Taková situace v zemích Evropské unie v posledním desetiletí obecně znamenala, že jednak míra dávek z obligatorního sociálního pojištění byla omezena a pravidla oprávněnosti na tyto dávky zpřísněny, jednak došlo ke zdokonalení a prohloubení soustavy základních testovaných dávek. Lze říci, že svým způsobem byla orientace na tuto druhou skupinu dávek prioritní.

Jak ve starých, tak i nových zemích Evropské unie existují určité obavy, že by mohlo dojít ke snížení úrovně sociální ochrany poskytované existujícími institucemi. V západní Evropě jsou to zejména odborářské kruhy, které se obávají, že pod záminkou priority hospodářského rozvoje tranzitních zemí a následného snížení kritérií uplatňovaných v sociální politice se nepřátelům dalšího sociálního rozvoje podaří zavléct do Evropské unie „trojského koně“, který jim pomůže v zápase o odbourávání sociálního státu. Nové země mají podobný problém, spočívající v praktickém uplatňování směrnic Evropské unie v oblasti sociální ochrany. Tyto směrnice se totiž zajímají pouze o finanční a ekonomické aspekty sociálního zabezpečení (viz [65]).

V průběhu dlouhodobého procesu komplexního formování sociální doktríny a jejího uvádění v život získala Evropská unie jako celek i její jednotliví členové řadu zkušeností ať v pozitivním či negativním smyslu. Z globálního nadhledu lze za mimořádně významné považovat zejména tyto:

- a) Celkový vývoj i dosažená úroveň sociální politiky vcelku jednoznačně prokazuje, že není účelné, aby potřeby sociální politiky vyplývající z legislativně stanovených pravidel a zásad předbíhaly ekonomické možnosti nebo kladly pro dohlednou budoucnost nadměrné nároky.
- b) V situaci, kdy dochází k určitému ekonomickému útlumu, je nezbytné učinit potřebná opatření k omezení výdajů na sociální politiku. K tomuto procesu došlo v řadě zemí Evropské unie v průběhu osmdesátých let. Jeho vyústěním byla jistá stabilizace případně určitá redukce sociálních výdajů. Taková nepopulární opatření je vhodné přijmout včas nebo jen s nepatrným opožděním.

- c) Jediným a trvalým zdrojem pro zabezpečování sociální doktríny Evropské unie je silný a dlouhodobý ekonomický růst, což se více méně daří, není však dostatečná jistota, že tomu tak bude i nadále.

6.3. Snahy o harmonizaci sociální politiky

Země EU ve své cílevědomé snaze o harmonizaci základních opatření v oblasti sociální politiky značně pokročily a vykonaly velmi rozsáhlou práci v této oblasti. Přes veškerou jejich snahu existuje celá řada problémů a nové se rýsují v souvislosti s procesem postupného rozšiřování evropské integrace a v souvislosti s uzavřením asociačních dohod se zeměmi střední a východní Evropy. V této souvislosti vyvstává rovněž problém přípravy koncepce další orientace sociální politiky Evropské unie, která by vyhovovala novým podmínkám století.

Vyjdeme-li z předpokladu, že evropská sociální politika bude vytvářena na úrovni nejen národní a oblastní, ale také na nadnárodní úrovni, pak se znovu vrací otázka, zda Unie potřebuje sociální politiku na nadnárodní úrovni, když národní systémy relativně dobře fungují, neboli je potřeba doplnit ekonomickou, hospodářskou a měnovou integraci o sociální dimenzi? Ve prospěch vytvoření evropské sociální politiky je možno uvést, že cílem sociální politiky na nadnárodní úrovni bude zmírnit dopady fungujícího vnitřního trhu a evropské monetární unie a vyvážit sociální a regionální disparity. Ve svém důsledku je cílem evropské sociální politiky především zmírnit kritické postoje určitých skupin obyvatelstva vůči Unii jako celku.

Koncepce sociální politiky v jednotlivých členských státech se v současné době liší nejméně ze tří důvodů: existují rozdílné historické tradice sociální politiky v každé zemi, míra a rozsah sociální politiky je závislá na ekonomické vyspělosti země (z malého národního produktu nelze mnoho rozdělovat) a konečně vlastní koncepce sociální politiky je také závislá na tom, jaké politické seskupení vyhrálo volby a utvořilo vládu (v zásadě můžeme odlišit tři pojetí – sociálnědemokratické, konzervativněliberální a křesťanskodemokratické).

Jakékoli úsilí o sjednocení systému sociálních dávek v Evropské unie, jak vidět, by narazilo na obrovské potíže a dostalo by se do střetu s koncepcemi sociální politiky jednotlivých demokraticky zvolených vlád.⁴ Snížení sociálních dávek v bohatých zemích na úroveň chudších je politicky neprůchodné a vlastně i zbytečné, zvýšení dávek v zemích chudších by se stalo pro tyto země neúnosným břemenem.

Je tedy zřejmé, že ačkoliv vývoj Evropské unie spěje k vytvoření hospodářské unie se společnou měnou a se společně koordinovanou hospodářskou politikou, nelze ani v budoucnosti počítat s tím, že hospodářská unie by byla doplněna i zřízením sociální unie, tedy systému, kde by platila jednotná legislativa a další pravidla sociální politiky spolu s jednotnými podmínkami ve všech členských státech. Jediné, o co může Evropské unie usilovat, je postupné sbližování systémů sociální politiky zdola: stanovit minimální sociální normy, které by byly závazné pro všechny členské státy, a zároveň rozšiřovat celkové sociální aktivity Unie v sociální oblasti.

Jsme tak svědky rozporné situace: jednotný vnitřní trh Evropské unie, který je definován volným pohybem všech výrobních činitelů a mezi nimi zejména pracovních sil, si vyžaduje pro své fungování také integrovaný trh pracovních sil, tedy včetně integrovaného systému sociálních práv. To je ovšem v rozporu s existujícími nutnými rozdíly mezi členskými státy v důsledku jejich rozdílné ekonomické síly a rozdílné sociální koncepce vládnoucí strany nebo koalice. A tak sociální politika Evropské unie je charakterizována neustálým hledáním určitě

⁴ Po rozhodném odmítnutí myšlenky harmonizace systémů sociálního zabezpečení ze strany členských států začátkem 60. let se zodpovědné orgány Evropského společenství již nikdy neodvážily navrhnout nějakou všeobecně platnou směrnici pro jejich další vývoj.

rovnováhy mezi požadavkem integrovaného přístupu v zájmu plného využití potenciálu jednotného trhu a nutností respektovat suverénní práva a politické reality jednotlivých členských států.

Evropská ekonomická politika již existuje – výsledkem je proces vytváření Evropské monetární unie a Evropské centrální banky a v tomto kontextu je diskutována otázka, zda by se měla vytvářet společná evropská sociální politika.

V tomto kontextu je předmětem diskuse velmi živá otázka, jak bude probíhat další institucionální uspořádání Unie. Od svého založení je hlavním cílem Unie dosáhnout „stále užšího svazku mezi národy Evropy“ (tento cíl je stanoven v zakládacím dokumentu z Říma, Founding Treaty of Rome, 1957). Směřuje Unie k federativnímu uspořádání, nebo zůstane nadnárodním útvarem? Bude-li Unie nadále nadnárodním útvarem, pak to znamená, že bude její uspořádání nadále založeno na vzájemné kooperaci a dialogu, kde jsou klíčová rozhodnutí přijímána na úrovni členských zemí (příkladem jsou směrnice zaměstnanosti Unie, na základě kterých si každá země vytváří svůj akční plán zaměstnanosti). Společná legislativa je pouze v těch oblastech, ve kterých je absolutně nezbytná.

Společnost jako celek potřebuje určitou vizi budoucího vývoje a vyznačení cílů, k nimž má směřovat. První kroky směrem k evropské sociální politice se začínají vytvářet: na summitu Unie v Nice (v prosinci 2000) byl přijat závažný dokument, kterým je Evropský sociální program definující akční priority ve všech oblastech sociální politiky na příštích pět let. Tento program byl připraven v souladu se závěry summitu v Lisabonu (v březnu 2000), na kterém se členské země shodly, že „evropský sociální model musí svým vyvinutým systémem sociální ochrany podporovat přechod k ekonomice založené na znalostech“. Bylo zdůrazněno, že lidé jsou největším aktivem Evropy a měli by být středem pozornosti všech evropských politik. Výchozím bodem programu je dynamická provázanost mezi hospodářskou politikou, sociální politikou a politikou zaměstnanosti.

Zcela konkrétním krokem směrem k evropské sociální politice bylo vytvoření Výboru pro sociální ochranu v roce 1999, ve kterém má každá členská země své dva zástupce. Práce tohoto výboru je zaměřena na problematiku chudoby a sociálního začlenění obyvatel do společnosti. Na summitu v Nice byla přijata zpráva vypracovaná výborem a bylo rozhodnuto, že budou zavedeny národní dvouleté akční plány boje proti chudobě a vylučování ze společnosti s termínem vypracování plánů členskými zeměmi k 1. 6. 2001.

Sílí hlasy, že je nezbytné zajistit Unii legitimitu, autoritu a také její přijatelnost jako celku pro její obyvatelstvo. Jinými slovy, sdělit obyvatelům Unie, že Unie jako celek má skutečně zájem o péči o své obyvatele, a tím zpětně získat jejich podporu při dalších aktivitách Unie. Z toho důvodu by Unie měla mít sociální politiku na vyšší než národní úrovni, což v podstatě znamená vytvoření legislativních, normativních a finančních instrumentů, pomocí kterých bude Unie pečovat o své obyvatelstvo – o Evropany – a zvláště o ty skupiny obyvatel, které jsou ohroženy chudobou a sociálním vyloučením.

6.4. Změna podoby českého sociálního státu

Sociální stát je velice obsáhlým a do značné míry libovolně interpretovaným fenoménem. Nicméně platí, že jde o stát založený na více či méně rozsáhlé redistribuci na sociální účely, jejímž prostřednictvím stát zejména usiluje o sociální harmonii ve společnosti (sociální smír) a také o předpoklady a podmínky dlouhodobého a efektivního fungování ekonomiky a společnosti vůbec. Praxe ukazuje, že přerozdělování na sociálně politické účely není bezproblémové, že je spojeno s řadou rizik, která se navíc proměňují v závislosti na determinacích spojenými jak s národní, tak i se světovou a zejména evropskou makroekonomickou a makrosoci-

ální situací. Nad orientací českého sociálního státu (sociální politiky) se zde zamýšlíme jak z hlediska obecnějších trendů rozvoje moderní společnosti, tak i z hlediska specifických vnitřních podmínek a procesů a zvláště pak z hlediska stavu veřejných financí včetně těch, které pro ČR bude představovat integrace do EU.

V našich úvahách především vycházíme z faktu, že sociální politika je vždy součástí společnosti, a tudíž ji nelze studovat a analyzovat izolovaně od trendů, které se ve vývoji soudobých společností uplatňují. Pro sociální politiku je z tohoto pohledu určující teorie modernizace společnosti, od klasické teorie modernizace, přes koncepty postindustriální a informační společnosti, o nichž se často hovoří jako o druhé modernizační transformaci, jejíž součástí je i koncept znalostní společnosti. Protože v těchto fázích modernizace se významně proměňuje role jedince i sociálních vztahů, je nepochybné, že měly, mají a budou mít určující význam i pro koncipování sociální politiky a role státu v ní, včetně problematiky redistribucí.

Klasická teorie modernizace byla inspirována bezprecedentními změnami (průmyslovou revolucí), které s sebou přinesly ohromný technologický pokrok, změny ve strukturách zaměstnanosti, urbanizaci, sekularizaci života, oslabení tradičních sociálních vazeb a autorit, individualizaci sociálního života, také ale byrokratizaci, rostoucí vliv států a jeho intervencí do života občanů a s tím samozřejmě spojený i rostoucí rozsah redistribucí. Modernizace v tomto svém stadiu představovala procesy, v nichž vznikaly společnosti s rozvinutou průmyslovou výrobou a s poměrně vysoce diferencovanou sociální strukturou a s racionálními a sekulárními postoji obyvatelstva. Vysoká produktivita industriální společnosti spolu s poválečným optimismem a inklinací k rovnostářskému vnímání sociální spravedlnosti vytvořily předpoklady i pro posilování celospolečenského solidarismu a pro masivní přerozdělování prostřednictvím řady sociálně politických opatření (např. vyrovnávací politika Švédska v 60. letech.).

Uvedené modernizační schéma je dnes ve většině vyspělých zemích již překonáno a vše nasvědčuje tomu, že tato teze je a bude platná i pro Českou republiku. Již 60. léta ve vyspělých zemích prokázala, že industriální společnost narazila na hranice svých možností a že se objevují kontury nové postindustriální společnosti (viz Bell, Toffler, Naisbitt, Reich, Drucker), v níž rozhodující role připadá informačním technologiím určujícím sociální strukturu společnosti, kde základem ekonomiky je produktivita práce, jejíhož růstu se dosahuje využíváním informačních technologií, a kde hlavní formu kapitálu tvoří informace a znalosti. Druhá modernizační transformace (viz Marshall Mc Luhan, Albert Gore, Joel Kotkin, Taichi Sakaiya, Bill Davidson) zahrnuje řadu procesů a zasahuje do velice rozmanitých oblastí, že spíše než o jediné teorii druhé modernizační transformace se hovoří o vytváření teoretické mapy měnící se civilizace, do níž problémy sociální politiky nesporně patří. V této souvislosti je nutno připomenout, že koncept informační společnosti je často doplňován a dnes spíše nahrazován termínem *znalostní společnost*. Důvodem je zejména fakt, že tento pojem zdůrazňuje výraznou lidskou dimenzi, že poukazuje nikoli na „odlidsťenou“ technokratickou společnost, ale na společnost zakládající svůj rozvoj na lidských zdrojích a že člověka vnímá nejen jako objekt, ale i, resp. především jako subjekt jednání. Všechny naznačené skutečnosti vytvářejí určitý vývojový rámec, v němž se musí nutně pohybovat i soudobá sociální politika.

Z uvedeného plyne, že současný sociální stát (sociální politika) bude nucen reagovat oproti minulosti na v podstatě velice odlišné problémy, a to jak na ty spojené s procesem individualizace a určující rolí jedince (tj. především na důraz na kultivaci člověka, jeho vzdělanost a morální kvality, což souvisí zejména s investicemi do vzdělávání), tak i na ty, které se jeví jako nezamýšlené negativní důsledky modernizace a které mohou být i kontraproduktivní (např. vedlejší účinky moderních technologií, vliv informačních technologií na trh práce, na způsob života, sociální dezorganizaci, snížení kvalifikace, zpovrchnění ve vnímání okolí, posuny a změny hodnotových orientací, deformace pohledu na svět atd.). Druhou modernizační vlnou vytvořený obecný daný rámec vývoje společnosti je v každé zemi a době samozřejmě

modifikován a determinován určitými specifiky a konkrétními podmínkami (vlivem tradice, kulturního klimatu, náboženství, mezinárodních poměrů, konfliktů, politických střetů atd.).

Na tomto místě z pohledu sociálního státu považujeme za účelné uvést stručně ještě tři poznámky:

a) Především proces modernizace (ať již vnímán z hlediska první či druhé vlny) je procesem, který zakládá bohatství společnosti. Jako takový je proto objektivně daný a země aspirující na vzestup blahobytu jím nutně procházejí, musí jej akceptovat a adaptovat se modernizačním trendům a musí samozřejmě řešit i negativní důsledky s ním spojené.

b) V průběhu první modernizační vlny došlo cestou masivních redistribucí nesporně k řadě pozitivních jevů, mezi něž patří zejména ekonomická prosperita, rozvoj vzdělanosti a relativně vysoký životní standard populace. Došlo však i k jevům z dnešního pohledu negativním, spočívajícím v narušení do té doby tradičních forem solidarity (v rámci rodiny, obce, církve apod.). Tato solidarita a nová sociální ohrožení spojená s vysokou nezaměstnaností byla syplována a řešena ve značné míře právě sociálním státem a jeho rozsáhlou redistributivní politikou. Vysoká daňová zátěž měla, resp. má dvojí možné nepříznivé důsledky: destimulace ekonomického růstu i osobní iniciativy a odpovědnosti. Postoje a chování lidí se proměnily a ty, jak známo, mají dlouhou setrvačnost (a nepříznivě předznamenávají i problémy druhé modernizační vlny). Lidé se stali v řešení řady sociálních situací (nemoci, invalidity, nezaměstnanosti apod.) méně soběstačnými, méně aktivními a odpovědnými za sebe, za rodinu, za své blízké a silně orientovanými na pomoc ze strany státu. Spoléhání na stát se pro občany stalo normou a ochranné funkce státu zbytněly, firmy se stávaly méně konkurenceschopnými a jejich sklon k investování byl vysokým zdaněním oslaben. Nicméně sociální státy v tomto modernizačním stadiu relativně dobře fungovaly: Byly zajištěny předpoklady prosperity společnosti a zmírněno sociálního napětí ve společnosti cestou masivní redistribuce směřující k příjmově slabším sociálním skupinám.

Tato distribuce „dobra“ je z pochopitelných důvodů v čase přijímána se stále většími výhradami. Poukazuje se zejména na již zmíněné časté negativní důsledky „vyrovnávací politiky“ pro výkonnost ekonomiky (demotivace firem, pracovních sil i občanů) a pro produkci dostatečných zdrojů na rozsáhlé sociální transfery, které od konce 70. let 20. století ve vyspělých zemích vyústily do vleklé krize sociálních systémů, zejména v západoevropských zemích. Ty se zde prakticky nepodařilo odstranit a navíc jsou komplikovány sociálními problémy druhé modernizační vlny, do níž jsou tyto země již hlouběji ponořeny.

c) Druhá modernizační vlna zakládá svůj rozvoj na lidských zdrojích, na schopnostech lidí, jejich vzdělanosti a kvalifikaci. Lze říci, že je prodchnuta myšlenkou individualismu a subjektivismu. Zdůrazňuje, že vytváření bohatství je založeno na znalostech a informacích, (společnost se intelektualizuje, vstupuje do éry integrace, jejímž základem je vznik globální ekonomiky), že hmatatelnými činiteli rozvoje jsou jedinci, jimž se také ze strany společnosti dostává více volnosti pro jejich individuální jednání. Také životní cíle jsou naplňovány více na individuální než na kolektivní úrovni. Rovněž se očekává větší sociální diferenciace společnosti. Například se předpokládá ([67]), že horní segment společnosti (asi 20 % práceschopného obyvatelstva) budou tvořit pracovníci, po nichž bude všeobecná poptávka, kteří budou globálně mobilní a kteří nebudou mít problémy s pracovním uplatněním a jejichž sociální status bude vysoký. Dalších asi 60 % budou vysoce profesionální pracovníci, kteří se budou permanentně vzdělávat a adaptovat na vznikající pracovní místa, což jim zaručí soběstačnost a slušný životní standard. Zbývajících asi 20 % práceschopného obyvatelstva nebude schopno se měnícím požadavkům na trhu práce přizpůsobit, se společností vědění nikdy nesrovná svůj krok a zůstane odkázáno na sociální transfery.

Tyto zde jen stručně zmíněné hypotézy vývoje (které se ve vyspělých zemích již naplňují) jsou obecně platnými východisky, a tedy i východisky pro koncept české sociální politiky. Je evidentní, že problémy, které v sociální oblasti v České republice existují – ať již jsou spojeny s minulým vývojem či s problémy nastupující druhé modernizační etapy – nelze vyřešit stávajícími přístupy. Podoba českého sociálního státu (sociální politiky) musí prostě doznat určitých a podle našeho mínění dosti podstatných změn.

Otázka, jaká by měla být podoba budoucího českého sociálního státu, je samozřejmě velice široká, složitá a lze o ní pojednávat z různých úhlů pohledu. Naší ambicí proto na tomto místě není a ani nemůže být vyčerpávající odpověď, ale snaha postihnout podstatné a zásadní změny, k nimž by mělo v konceptu českého sociálního státu dojít. V literatuře se často uvádí, že posláním sociálního státu je naplňování tří základních, profilujících funkcí ([56]). Této klasifikace se přidržíme, protože z hlediska popisu změn podoby českého sociálního státu je účelná. Jedná se o následující funkce:

- a) funkce aktivizující a kultivující lidský potenciál,
- b) funkce pojišťující (proti předvídatelným sociální událostem) a
- c) funkce záchranné (bránící propadu jedinců či sociálních skupin do substandardních podmínek existence).

ad a) Funkce aktivizující a kultivující lidský potenciál jsou pro společnosti procházející druhou fází modernizace klíčové. Tyto funkce, týkající se zejména vzdělávací politiky, jsou v České republice dlouhodobě podhodnoceny. Většina analýz současného stavu našeho vzdělávacího systému spatřuje hlavní problém tohoto systému v jeho kvalitě a v tom, že nenabízí dostatek vzdělávacích příležitostí zejména v terciárním sektoru vzdělávání, a že tudíž vytváří určité bariéry modernizačním trendům. Vzdělávací systém bude muset umět nabídnout vzdělávací příležitosti které budou:

- kvalitní (poskytnou vzdělávaným kompetentnost, uschopní je k aktivitám v pracovním, občanském, rodinném životě apod.),
- dostupné (tzn. orientované na odstraňování diskriminací v přístupu ke vzdělávání, ať již jsou spojeny s příjmovou selekcí, věkem, bydlištěm, nepodnětným prostředím apod.) a zajišťující, že žádné talenty, nadání, vlohy apod. nezůstanou ležet ladem, a
- relevantní (tj. budou reagovat na potřeby společnosti i zájmy vzdělávaných formovaných trhů i mimo něj), což znamená přistupovat ke vzdělávacímu systému jako k systému, jehož úkolem je poskytovat vzdělávací služby.

Z hlediska uvedených požadavků má náš vzdělávací systém řadu nedostatků. Např. existuje velký počet středních škol, jejichž absolventi nenacházejí uplatnění na trhu práce, což nasvědčuje tomu, že komunikace mezi školami a ostatními aktéry vzdělávací politiky vážne. Nebo jestliže má vzdělávací nabídka vyhovovat uvedeným požadavkům, musí se také – a to především na terciární úrovni – výrazněji diferencovat, aby reagovala na různé dispozice vzdělávaných (talent, nadání, zájmy) a umožnila uspokojit jejich vzdělávací ambice. Rovněž je nutné řešit problém dlouhodobě neuspokojované poptávky po terciárním vzdělávání, jakož i specifické vzdělávací potřeby dospělých. Hlavní naznačené a potřebné změny vzdělávacího systému si vynutí mimo jiné i určitý příliv finančních zdrojů (veřejných i soukromých), a tudíž i posílení redistribucí v jeho prospěch (a zvláště ve prospěch terciárního vzdělávání). Navýšení finančních prostředků musí být bezpodmínečně provázáno se zvýšením odpovědnosti škol za jejich využití, tj. musí se promítnout do kvality absolventů a vědeckovýzkumné činnosti. Protože stát je ve vzdělávání dominantním subjektem, musí být posílena především i jeho odpovědnost za vynakládání prostředků ze státního rozpočtu.

Funkce aktivizující a kultivující lidský potenciál se netýká v rámci sociálně politických témat jen kvalitních a funkčních vzdělávacích systémů. Významná role v tomto směru přísluší i dalším dílčím sociálním politikám, které se ze svých úhlů pohledu kultivace člověka rovněž dotýkají.

ad b) Funkce pojišťující plní náš sociální stát nedostatečně vzhledem k dosud chybějící adaptaci důchodových systémů na měnící se trendy a podmínky ve společnosti (např. stárnutí populace, prodlužující se délka života, zlepšující se zdravotní stav, potřebu a zájem zvýšit životní standard občanů ve stáří aj.). Penzijní systém (dosud víceméně jen jednopilířový) bude muset doznat oproti současnosti dosti podstatných změn. Současný průběžně financovaný systém je spíše „kvazipojištěním“, je nadměru solidární a nemalé části populace neumožňuje realizovat individuální představy o životě ve stáří a firmám zvyšuje náklady práce a má nepříznivý dopad na jejich konkurenceschopnost. Tato situace a výrazný nárůst počtu lidí důchodového věku v perspektivě, potřeba postavit důchodové systémy na zdravých finančních základech a nutnost poskytnout lidem bezpečně finančně zajištěné důchody si vynucuje přehodnotit stávající redistribuce a roli státu v penzijních systémech, zejména těch, které se opírají o mezigenerační solidaritu. Je evidentní, že bude nutný výraznější posun odpovědnosti v zajištění sociálních potřeb občanů, zejména ve stáří a v nemoci, na samotné občany. Pojišťovací funkce sociálního státu bude nutno vnímat v tom smyslu, že pozice průběžných systémů a státem garantovaných penzí bude oslabena, ale role státu musí být posílena v tom, aby vytvořil podmínky k tomu, aby se lidé pro stáří mohli zabezpečovat vlastními silami prostřednictvím fondových, většinou soukromě (ale nikoli nutně) provozovaných penzijních pilířů a prostřednictvím vlastních úspor.

ad c) Co se týče záchranných funkcí, bývá úspěšnost českého sociálního státu obvykle hodnocena optikou toho, že v transformačním období se díky nim dařilo udržet sociální smír. Záchranná sociální síť vcelku uspokojivě funguje (nízký výskyt chudoby, zajištění nezaměstnaných, neúplných rodin apod.), nicméně náklady spojené s fungováním těchto sítí jsou poměrně vysoké (asi 5 % hrubého domácího produktu) a s rostoucí nezaměstnaností mají tendenci dále růst. Také nutno dodat, že naplňování záchranných funkcí je silně poznamenáno přežívající minulostí, myšlením lidí, ideologií i populismem. I tato oblast sociální politiky by měla doznat změn v duchu omezení stávající přílišné rozdavačnosti státu. Cílem nemůže být zbavovat lidi podpor, dávek, služeb apod., ale zajistit, aby se tyto transfery dostaly jen k těm nejpotřebnějším občanům, co nejúčinnějším způsobem a v míře, která podpoří jejich motivaci nepřiznivé sociální situace překonávat, řešit a vyhybat se jim a která bude bránit sociálnímu parazitismu. V tomto duchu jdou např. i uvažované změny v systému státní sociální podpory a sociální pomoci. Je nesporné, že význam záchranných sociálních sítí v současné době sílí nejen v České republice, ale i v rámci celé Evropské unie. Souvisí s procesy globalizace, s vlivem nových technologií na společnost i jednotlivce, s oslabením institutu rodiny, s vysokou nezaměstnaností, s riziky chudoby a sociálního vyloučení atd., které ve svém celku posilují nejen sám význam, ale zejména efektivní fungování záchranných sítí pro vytváření a podporu sociálně soudržné společnosti. V současných podmínkách by proto záchranné funkce neměly být vnímány jen v úzkém slova smyslu, tj. jen jako systém dávek a podpor založený na pasivní solidaritě a naservírování peněz žadatelům, ale i v širším slova smyslu, tj. především jako systém, který jim nabídne příležitosti k dosažení soběstačného života a integraci do společnosti.

Samozřejmě, že zmíněné funkce sociálního státu spolu souvisí a jsou vnitřně vzájemně propojeny, podmíněny a determinovány, a to i pokud jde o otázku finančních prostředků nutných k jejich zabezpečení.

Zde obecně naznačené směry orientace českého sociálního státu potvrzuje i současný stav veřejných financí České republiky. Jde především o veřejné rozpočty, z nichž je sociální poli-

tika státu financována. Ty jsou poznamenány deficitními tendencemi a stávající rozpočtová politika je dlouhodobě nepřijatelná. Na deficitu veřejných financí se rozhodující měrou podílejí mandatorní výdaje (v roce 2003 asi 81,4 % všech výdajů státního rozpočtu) a mezi nimi právě zejména sociální výdaje. Že sociální výdaje v České republice jsou poměrně vysoké, plyne i z mezinárodního porovnání, jak uvádí následující tabulka:

Veřejné výdaje ve vybraných zemích EMU a kandidátských zemích, rok 2001

ESA 95 (% HDP)	CZ	PL	HU	SK	SI	EMU	GR	ES	PO
Veřejné výdaje celkem	47.1	45.3	50.2	46.6	45.6	47.0	47.5	39.6	46.0
Kolektivní spotřeba	8.1	7.2	10.1	10.0	8.1	7.9	9.9	7.6	8.4
Sociální transfery	24.4	25.1	21.4	18.6	18.0	27.5	22.2	21.9	24.2
Úroky	1.2	3.0	4.9	3.4	2.3	3.5	6.2	3.1	3.1
Kapitálové výdaje	5.0	2.6	5.1	2.7	2.5	2.8	3.8	3.4	4.2
Daňová zátěž	37.3	33.8	38.9	31.2	40.0	41.9	37.6	35.6	36.0

Zdroj: Preparation of the candidate countries for participation in economic policy co-ordination, European Commission, Brussels 2002; Public finances in EMU 2002, European Commission, Brussels, May 2002.

Z tranzitních zemí jsou sociální transfery České republiky (kromě Polska) nejvyšší. Z hlediska průměru zemí eurozóny jsou data za Českou republiku sice nižší, ale přihlédneme-li k faktu že Česká republika produkuje v přepočtu na obyvatele jen 56 % úrovně hrubého domácího produktu Evropské unie a srovnáme-li se s méně vyspělými zeměmi Evropské unie, jsou naše sociální výdaje z tohoto pohledu rozhodně vyšší. Tato skutečnost spolu s problémy, jimž země Evropské unie v sociální oblasti v současné době čelí, mluví ve prospěch konceptu „úsporného“ sociálního státu České republiky. Také celkový vývoj našich mandatorních výdajů v minulých letech takovou orientaci podporuje:

Vývoj celkových mandatorních výdajů¹ jako podíl na výdajích státního rozpočtu (v %)

	1995	1996	1997	1998	1999	2000	2001	2002	2003 rozp.
Mandatorní výdaje	44.8	47.6	50.8	52.9	52.1	53.1	53.5	55.7	55.0
Quasi-mandatorní výdaje	23.0	23.4	22.6	22.2	22.6	22.3	26.6	27.9	26.5
Celkem (% z výdajů SR)	67.8	71.0	73.4	75.1	74.7	75.4	80,1	83.5	81.4
Celkem (% z HDP)	21.2	22.0	22,9	23.1	23.4	24.0	24.4	25.5	26.3

Zdroj: Zpráva k návrhu státního rozpočtu na rok 2003, Ministerstvo financí, říjen 2002.

Poznámka: ¹ Mandatorní výdaje se skládají z výdajů vyplývajících ze zákona (zejména sociálních transferů, plateb na penzijní připojištění, stavební spoření, plateb státu do zdravotního pojištění, dluhové služby apod.), výdajů vyplývajících z jiných právních norem a z výdajů vyplývajících ze smluvních závazků státu (záruk, transferů mezinárodním organizacím atd.). Kvazimandatorní výdaje jsou tvořeny zejména výdaji na aktivní politiku zaměstnanosti, výdaji na obranu, mzdami a platy v rozpočtové sféře a předurčenými kapitálovými výdaji.

Nepříznivým faktem je, že rostoucí deficity veřejných rozpočtů nejsou spojeny s růstem investic do „budoucnosti“, tj. do oblastí s dlouhodobě pozitivním multiplikačním efektem (jakými jsou např. investice do vzdělání), ale spíše mají spotřební charakter a jsou spojeny s růstem celkové váhy mandatorních výdajů a v jejich rámci pak zvláště s růstem výdajů na sociální zabezpečení.

Masivní růst výdajů na sociální zabezpečení prakticky znemožňuje realizovat významnější transfery ve prospěch aktivně a integračně orientovaných politik (např. vzdělávací či bytové politiky) a také realizovat vládní priority. Proto je nutné současnou orientaci českého sociálního státu změnit. K tomu je nezbytná zejména reforma penzijního systému, zefektivnění současné záchrané sítě a omezení možností zneužívat všechny složky sociálního systému. Jejich vyšší efektivita a důsledné zacílení sociálních výdajů na skutečně potřebné občany pomohou udržet náklady na sociální stát v přijatelných mezích a umožní mu investice aktivizující a kultivující lidský potenciál a následně i ekonomickou prosperitu.

Naznačené změny ve struktuře sociální politiky potvrzují nejen uvedená fakta o veřejných výdajích, ale i omezené možnosti, pokud jde o zvýšení příjmů veřejných rozpočtů cestou zvyšování daní. Data ukazují, že složená daňová kvóta v České republice dosahuje v současnosti již vysokých hodnot a signalizuje vysokou míru přerozdělování v ekonomice. V zemích OECD dosahuje daňová kvóta v průměru 37,4 %, v zemích EU-15 41,6 %, v České republice 39,4 %, ale v zemích nacházejících se na podobném stupni ekonomického rozvoje se pohybuje mezi 34,1 % v Polsku a 35,8 % na Slovensku. Přitom ale existuje řada daleko ekonomicky vyspělejších zemí, které mají nižší daňovou zátěž, např. Německo 37,9 %, Spojené království 37,4 %, Irsko 31,1 %. Z tohoto úhlu pohledu se jeví představa snižování složené daňové kvóty, která je zakotvena v reformě veřejných financí, jako reálná a odpovídající, a to nejen z hlediska mezinárodně komparativního, ale i z hledisek, která jsme prezentovali.

Závěrem je třeba ještě dodat jednu důležitou poznámku. Naznačená změna v orientaci sociálního státu nemusí mít (a zvláště z hlediska dlouhodobého) za následek dramatické zhoršení sociální situace občanů. Fiskální krize totiž s sebou obvykle přináší i krize ekonomické, které se vždy citelněji dotýkají sociálně slabšího obyvatelstva, jež nemá zdroje (vlastní úspory, pracovní uplatnění, majetek), pomocí nichž by krizi překonala. Včasná reforma zaměřená na zefektivnění sociálního státu a omezení pasivních redistribucí má (pro někoho možná paradoxně) – a zvláště z dlouhodobého pohledu – výrazně prosociální charakter. A to i proto, nebo zejména proto, že může přispět ke změně postojů a chování občanů a ovlivnit celkové morální klima ve společnosti.

6.5. Závěr

1. Hlavní změny, které musí proběhnout v sociální oblasti můžeme shrnout do tří nejdůležitějších oblastí (viz [51]):

- a) Reforma důchodového systému směřující k ustanovení systému opřené o tři pilíře: o dostatečný základní důchod garantovaný státem, o zaměstnanecký důchod založený na příspěvkově definovaném plánu s větším prostorem pro individuální přístup a konečně o systém privátního penzijního pojištění.
- b) Větší důraz na firemní investice do lidského kapitálu starších zaměstnanců za účelem zvýšení jejich produktivity. To znamená vytváření příležitostí pro celoživotní profesní vzdělávání, pro orientaci na pracovní kariéru a pro individuální školení.
- c) Rozložení práce, vzdělávání a volného času do všech etap životního cyklu vytvořením příležitostí pro přerušování kariéry, poskytováním badatelského či pečovatelského volna.

Ad a) Důchodová politika

Aby bylo možné v budoucnosti peníze vůbec vyplácet, je potřeba změnit koncepci důchodové politiky. Dávkově definovaný plán zavedený v řadě evropských zemí je překážkou pružnosti trhu práce a brání zaměstnancům přijímat méně náročné a hůře placené práce v pozdějších stádiích jejich produktivního věku. Důchodový systém tak představuje vážnou bariéru pro tvárnější organizaci práce v průběhu celého produktivního života. Proto jsou nutné takové reformy stávajících důchodových systémů, které by ke zvýšení pružnosti přispěly:

- Posílit roli striktně privátních důchodových fondů.
- Zvýšit počet poplatníků navýšením účasti starších zaměstnanců na pracovním procesu, a to jednak zvýšením věkové hranice odchodu do důchodu (např. ze 65 na 67 let), nebo prostě tím, že si každý bude prostřednictvím vlastního penzijního pojištění hradit svůj důchod sám.

- Nahradit příspěvky na důchodové pojištění daněmi potřebnými na financování veřejných důchodů.
- Snížit budoucí objemy dávek nebo udržet roční reálný růst veřejných důchodů pod růstem reálných cen a mzdového indexu. Budoucí náklady spojené se stárnutím populace mohou být částečně hrazeny z budoucích příspěvků na penzijní pojištění, a to jednak díky plné vázanosti těchto příspěvků na index reálných mezd, jednak díky omezené vázanosti vyplácených důchodů na tento index.
- Nahradit dávkově definovaný plán plánem definovaným příspěvkově s cílem zabránit přesunu vzrůstající zátěže důchodových nákladů ze starší generace příjemců dávek na mladší generaci.

Ad b) Investice do lidského kapitálu a řízení lidských zdrojů

Závěry řady studií dosvědčují nevýhodné postavení starších osob jak na interním, tak i na externím trhu práce. Na interním trhu práce jsou starší osoby kvůli nepoměru mezi nabídkou a poptávkou prvními, kteří doplatí na snižování stavů ve firmách. Na externím trhu práce je pracovní mobilita starších zaměstnanců nízká a je velmi nepravděpodobné, že po ztrátě zaměstnání získají novou práci. Vzrůstající podíl flexibilní práce na úkor podílu stálých zaměstnání umocňuje vytlačování starších zaměstnanců z trhu práce, protože flexibilní pracovní místa zastávají většinou mladší zaměstnanci. Výsledkem je vyšší podíl dlouhodobé nezaměstnanosti u starších osob.

Z důvodů populačního stárnutí se pozice staršího pracovníka stane silně závislou na nabídce mladé pracovní síly. Pokud se počet mladých na pracovním trhu bude snižovat kvůli klesající porodnosti, jež nebude kompenzována vzrůstající imigrací, postavení starších osob na pracovním trhu se zlepší. Pokud počty mladých zůstanou stejné či mírně porostou díky příznivé imigrační politice a za předpokladu, že množství pracovních příležitostí zůstane na konstantní úrovni, pozice starších zaměstnanců se zhorší. Stárnutí pracovní síly pak může představovat vážnou hrozbu pro sociální stát. Tento pesimismus vychází z obecných představ o potenciálně nižší produktivitě starších zaměstnanců.

Stárnutí populace proto vyžaduje zásadní změny ve firemní politice lidských zdrojů. Pro firmy bude nejvýhodnější investovat do celoživotního rozvoje zaměstnanců, tj. do vzdělávání, praktické průpravy a individualizovaného odborného vedení. Stárnutí populace tak volá po preventivní věkově zaměřené politice lidských zdrojů, která může přispět ke zvýšení pracovní produktivity starších zaměstnanců. Sociální stát by měl firmy k takové personální politice motivovat např. prostřednictvím daňového systému, který by je stimuloval k investicím do vzdělávání a školení v průběhu celé pracovní kariéry zaměstnanců. Měl by rovněž rozvíjet nástroje pro rozložení pracovní aktivity na celý produktivní věk a měl by umožnit zpružnění a individualizaci zaměstnaneckých důchodových systémů. Navíc by měl motivovat k odkládání odchodu do důchodu a měl by vytvářet příležitosti pro částečný nebo fázovaný odchod do důchodu, jak je tomu ve Švédsku či v USA.

Ad c) Rozložení vzdělávání, práce a volného času do všech etap života

Třetím aspektem změny v praktikách sociálního státu by měl být přechod od statického, nárazového přístupu k přístupu dynamickému, dlouhodobému. Sociální stát by se měl soustředit na rozložení ekonomických zdrojů do všech fází životního cyklu. Tato optika si vyžádá přehodnocení nástrojů, které sociální stát má nebo které může vyvinout. Jedním z ústředních bodů je zde koncept „generační smlouvy“, tj. smlouvy mezi generacemi, která je „sociálně“ definovaná a modifikovaná. Jde o přechod od modelu „věkové diferenciací“ k modelu „věkové integrace“, podle kterého se vzdělávání, práce a volný čas namísto posloupného uspořádání vzájemně prolínají. Sociální stát by tak měl vytvářet pracovní příležitosti a vzdělávací

a zájmové aktivity. Měl by podporovat rodičovská či pečovatelská volna (péči o děti a o staré osoby) i vzdělávací volna (na studium, školení či stáže) v kterékoli fázi životního cyklu. Jedním z možných řešení, jak tuto optiku životního cyklu aplikovat, jak se o nich zmiňuje odborná literatura, je tzv. systém kupónů. Podle něj by si lidé skrze své pracovní aktivity vydělávali kupóny na vzdělávání či volno. Kupóny zaručující právo pracovat by si lidé zasloužili přes vzdělávání a volnočasové aktivity. Tento systém by ve vztahu ke stárnutí a flexibilizaci nepochybně napomohl rovnoměrnějšímu rozložení příležitostí ke školení a vzdělávání na generace mladých i starých.

Nicméně je zcela zřejmé, že tendence ke stárnutí a flexibilizaci vyžadují ve většině evropských sociálních států reformu stávajících systémů sociálního zabezpečení. Cílem musí být vytvoření širších a pružnějších systémů, v nichž by se příjem sociálních dávek nevylučoval, alespoň dočasně, se mzdou nebo platem. Jelikož žádoucí je dosažení vyšší zaměstnanosti prostřednictvím práce na částečný úvazek, práce termínované nebo zakázkové, musí být součástí systému i motivace k tomu, aby zaměstnanci takovou práci přijímali. V současnosti jsou totiž tyto práce velice neatraktivní, neboť mzdy zde nedosahují úrovně minimálních sociálních dávek. To volá po uvolnění v systému adresnosti dávek a po snižování míry redukce dávek v případě souběhu dávky a (částečného) výdělku. Systém by měl rovněž motivovat zaměstnavatele (pomocí dotací mezd nebo daňových úlev) k vytváření stálých zaměstnání nebo k transformaci dočasných pracovních míst na stálá. Tato navrhovaná opatření představují zcela zásadní změnu, a pokud by byla realizována, znamenala by kýžený posun k dynamické a dlouhodobé verzi sociální politiky. Trendy ke stárnutí a flexibilizaci jsou skutečností, kterou nelze popřít. Aby přestaly být vzájemně konfliktní, je třeba fundamentální změny politiky.

Proces stárnutí bývá obecně spojován s úbytkem produktivity a flexibility. Tyto vžitě představy o negativním vlivu stárnutí na produktivitu, na náklady na pracovní sílu a na pracovní mobilitu mohou ohrozit mezinárodní konkurenceschopnost a výkon evropských ekonomik. Převládá názor, že stárnutí a flexibilizace jsou konfliktní a obtížně slučitelné tendence. Ve flexibilních a dynamicky se měnících ekonomikách je potřeba tuto směnu mezi stárnutím a prosperitou překonat zásadním krokem: strukturální reformou důchodového systému, přechodem k aktivnějšímu, preventivnímu a pružnějšímu modelu sociálního zabezpečení; investicemi do lidského kapitálu prostřednictvím vzdělávání a školení, jakož i prostřednictvím vyvážené redistribuce práce, vzdělávání a volného času do celého průběhu životního cyklu. Dá se očekávat, že tento dynamický, „generační“ přístup zlepší rovnováhu mezi náklady a výnosy stárnutí. Z tohoto úhlu pohledu nepředstavují procesy stárnutí a flexibilizace hrozbu, ale výzvu pro sociální státy 21. století.

2. Změny, ke kterým bude docházet v sociální politice v ČR musí mít nutně evropskou dimenzi.

a) Současná Evropa je známa jako kontinent, na němž sociální zabezpečení lidí co do rozsahu, skladby a způsobů dosáhlo vysoké úrovně a kterému patří v komparaci s ostatními kontinenty první místo.

Vysoké sociální jištění většiny obyvatel Evropy má však i druhou stránku, kterou lze považovat za negativní. Vysoký sociální standard vede nakonec ve svých dlouhodobějších důsledcích k oslabování a v nemálo případech i ke ztrátě osobní motivace a iniciativy v úsilí, aby každý subjekt dokázal na základě svých schopností udělat pro sebe a svoji rodinu vše k obhájení existence. To mimo jiné potvrzují i výsledky a důsledky státu blahobytu, např. ve Švédsku a některých dalších zemích.

Tato druhá stránka vysoké úrovně sociální politiky Evropy je nesporným handicapem oproti ostatním kontinentům v nezbytné snaze úspěšně obstát v konkurenci s ostatním světem. Přechod k vyšší konkurenceschopnosti a výkonnosti však bude nesmírně obtížný, neboť jakékoli

omezování rozsáhlých sociálních výhod se v zemích Evropské unie střetává s tvrdým odporem obyvatelstva.

Rostoucí požadavky na zdokonalování sociální ochrany na jedné straně a neuspokojivé výsledky fungování tzv. státu blahobytu na straně druhé objektivně vyžadovaly v uplynulém desetiletí určité reformování sociální ochrany v zemích Evropské unie. Podstatou tohoto reformního úsilí je nalézt možnosti pro reálné zvýšení zdrojů pro financování sociálních výdajů a zároveň usilovat o to, aby se sociální výdaje dále nezvyšovaly. Byl to nelehký úkol, neboť jeho řešení bylo v podstatě téměř po celou dobu komplikováno vysokou nezaměstnaností.

Tato orientace nutně směřovala k růstu selektivity, k cílenému, adresnému poskytování dávek, v řadě případů i k privatizaci některých sociálních služeb. Explicitně byla zdůrazňována potřeba vyšší efektivity ve vynakládání sociálních výdajů.

b) Od počátku integračního procesu západoevropských zemí bylo zřejmé, že rozdíly v systémech sociálního zabezpečení v jednotlivých zemích Evropské unie jsou značné a že jejich národní kořeny vězí z důvodů historických, sociálních, politických i ekonomických příliš v hloubce jednotlivých společností, než aby bylo možné realisticky rozvinout kroky k harmonizaci a konvergenci systémů mezi zeměmi.

V současné době jsou zřetelné dva základní přístupy k roli sociální politiky v evropské integraci:

- první je možno zjednodušeně nazvat konceptem evropského sociálního občanství, který zdůrazňuje sociální kvalitu Evropy jako rozhodující faktor, jenž přinese Evropě komparativní výhody ve srovnání s ostatním světem. Proto je třeba tuto kvalitu posilovat a „evropsky nadnárodně“ vymezit,
- druhý je možno označit jako koncept funkcionalistický, který mimo jiné vychází z užšího pojetí sociální politiky; klíčová charakteristika je „koordinace“. Jde o to najít co nejvhodnější metody pro zachování národních potřeb a systémů zabezpečení zohledňovaných sociální politikou a přitom zajistit rozvoj jednotného ekonomického prostoru a volný pohyb pracovních sil a osob.

Ačkoli vývoj Evropské unie spěje k vytvoření hospodářské unie se společnou měnou a se společně koordinovanou hospodářskou politikou, nelze v nejbližší budoucnosti počítat s tím, že hospodářská unie by byla doplněna i zřízením sociální unie, tedy systému, kde by platila jednotná legislativa a další pravidla sociální politiky spolu s jednotnými podmínkami ve všech členských státech. Jediné, o co může Evropské unie usilovat, je postupné sbližování systémů sociální politiky zdola: stanovit minimální sociální normy, které by byly závazné pro všechny členské státy, a zároveň rozšiřovat celkové sociální aktivity Unie v sociální oblasti.

c) V Evropské unii došlo v demografické situaci v posledních 30 letech k rozsáhlým změnám. V důsledku prodloužení života a snížení plodnosti pod hranici prosté reprodukce, ke kterému zřetelně dochází ve všech členských státech, bude ve 21. století výrazný fenomén demografické stárnutí. Projekce Evropské unie i České republiky počítají se zvýšením míry závislosti poproduktivních osob k produktivním. Tento obvyklý ukazatel pro hodnocení důsledků demografických trendů je však mnohdy přeceňován. Stejně důležité je vzít do úvahy skutečnost, že značný podíl lidí v produktivním věku není ve skutečnosti v zaměstnání a nepodílí se proto na vytváření příjmů, z nichž mají být hrazeny penze těch, kdož jsou v důchodu. Místo toho se tato část populace, stejně jako lidé ve věku 65 a více let, spoléhá na podporu ze strany těch, kdož pracují. Každé hodnocení perspektivních potíží spojených s financováním sociálních transferů v budoucích letech musí rozlišovat mezi potenciální pracovní silou – tj. lidmi ve věku od 20 do 65 let – a lidmi ve skutečném pracovním poměru.

Úspěšnost ekonomik při realizaci transferů, jež budou nezbytné k zajištění důstojné životní úrovně lidem ve věku 65 a více let, závisí nakonec na úspěchu při zvyšování podílu lidí v produktivním věku, kteří jsou skutečně v pracovním poměru, a tudíž na schopnosti těchto ekonomik vytvářet pracovní místa.

Strategické cíle modernizace sociální ochrany v zemích Evropské unie nejsou výsadní záležitostmi současných 15 členských států, nýbrž je musí respektovat i státy, které usilují o vstup do Evropské unie, tedy i Česká republika. Z tohoto pohledu se jako klíčový jeví pro Českou republiku cíl zajistit zaručené důchody a udržitelné důchodové systémy. To může zahrnovat hledání vhodné rovnováhy mezi fondovými systémy a systémy průběžnými. Kromě materiálního zajištění starší generace je důležité zajistit jejich pokračující účast v životě společnosti a „přidat k dožitým rokem život“. Tohoto cíle lze dosáhnout pouze tehdy, je-li připravován v mladších letech a podporován správnými stimuly v rámci schématu dávek a důchodového schématu, které zvýhodňují pokračování účasti v práci a podporují systémy celoživotního vzdělávání a preventivní zdravotní péče.

d) Jako jeden z nejvýznamnějších problémů jak pro systémy sociální ochrany, tak pro politiku trhu práce se ukazuje vysoký počet předčasných důchodů a přetrvávání dlouhodobé nezaměstnanosti. Zastavení trendu odchodů do předčasného důchodu musí být proto významným aspektem každé politiky usilující o zmírnění tlaků, které působí na systémy sociální ochrany. Rovněž vysoká míra dlouhodobé nezaměstnanosti vede nejenom ke zvyšování výdajů na sociální ochranu (a současně ke snížení příjmů, které do tohoto systému plynou), ale je i výrazným faktorem sociálního vylučování. Rovněž je pro Českou republiku klíčový cíl zajistit, aby se vyplatilo pracovat a poskytovat zaručený příjem. Systémy musí podporovat zaměstnatelnost a adaptabilitu, musí vytvářet silné stimuly pro práci a pro to, aby se pracovat vyplatilo, což znamená i správně nastavit systém daní i sociálních dávek.

3. Vztah k přistěhovalectví

Následující srovnání relativizuje často zdůrazňovanou xenofobii části české veřejnosti a dokládá, že v oblasti obvyklých negativních očekávání (posuzování kriminality, vliv na rozsah pracovních příležitostí) se postoj české veřejnosti příliš neliší od řady jiných evropských zemí. Pokud jde o možný pozitivní přínos (multikulturnost, prosperita), existuje výrazná názorová propast, která nejspíše vyplývá z izolovanosti české (a také maďarské) společnosti z období před rokem 1989 a z určité obavy ze ztráty obnovované národní identity (včetně národní ekonomiky).

Hodnocení přistěhovalců a názor na asimilaci minorit ve vybraných zemích v %

	Zvyšují výskyt zločinu ¹	Přínos pro národní ekonomiku ²	Berou práci místním	Přínos nových kultur, idejí ²	Podpora plné asimilace ^{3,1}
Spojené král.	7,8	17,0	14,6	54,9	80,5
Spojené státy	7,5	33,9	13,3	62,1	58,3
Záp. Německo	19,3	39,4	7,7	69,0	47,5
Vých. Německo	28,4	32,2	19,4	57,6	38,2
Nizozemsko	8,5	17,0	4,8	60,7	70,6
Norsko	26,7	13,3	5,1	52,1	75,2
Polsko	26,6	36,5	17,0	55,6	46,8
Maďarsko	50,4	8,6	38,5	20,0	38,7
Česko	32,4	8,5	18,0	23,2	50,2

¹ Zcela souhlasím

² Zcela souhlasím + spíše souhlasím

³ Znění otázky: Pro společnost je lepší, když si minority a) udrží zvyky a tradice, b) adaptují se a splynou.

Zdroj: ISSP, 1996

Je jistě legitimní hodnotit odmítavý postoj k přínosu přistěhovalců v oblasti kultury jako závažný projev xenofobie, ale podle výše uvedených výsledků z výzkumu soudržnosti se xenofobie české veřejnosti vztahuje i na patologické sociální jevy, popř. politické charakteristiky připisované – ať už právem či neprávem – určitým skupinám (národnostem) přistěhovalců či běženců.

K názoru na integraci menšin, který není v Česku vyhraněný (rozpadá se v poměru 50:50), je třeba konstatovat, že podle očekávání v některých výrazně přistěhovaleckých zemích převládá podpora úplné asimilace (ve Spojeném království s přistěhovalectvím ze zemí britského společenství, v Nizozemsku s bývalými koloniemi). V řadě dalších zemí je podobné názorové dělení jako u nás, někde (v Maďarsku) jsou výraznější protiasimilační tendence, které mají své specifické racionální vysvětlení. Názor české veřejnosti je nepochybně ovlivněn zkušeností s asimilací romského etnika.

Celkově lze usoudit, že veřejné mínění v České republice v daných oblastech, které v menší či větší míře souvisí se soudržností společnosti, se významně neodlišuje od mínění veřejnosti v řadě evropských zemí. Někdy se projevuje podobná historická zkušenost, což má za následek názorovou blízkost populací z postsocialistických zemí, avšak v řadě případů toto zjednodušené schéma neplatí a veřejnost zaujímá stanoviska výrazně odlišná.

Z uvedených čísel vyplývá, že obavy z přílišné xenofobie našeho obyvatelstva, jimiž se občas zaštiťují názory, které by migraci chtěly výrazně omezit, jsou liché. Navíc se dá očekávat, že tyto názory budou postupně ustupovat. Migrační politika by tedy měla být zaměřena na co nejširší podporu migrace, protože migranti jsou pro přežití naší populace nezbytní. Z provedených analýz vyplývá, že lidského kapitálu by neměl být nedostatek, chybět však bude „biologický“ kapitál.

Otázkou je, zda by imigrační politika neměla být selektivní. Selektce ovšem vždy bude neobjektivní a navíc vytvoří „nenormální“ složení imigrantů – budou to jednak ti žádoucí, což jsou spíše příslušníci horní vrstvy společnosti, a pak ti, co selektivní pravidla obejdou, a to budou ve značné míře kriminální živly, tedy spíše spodní vrstva společnosti. Místo selektce by se migrační politika měla zaměřit na vzdělávání migrantů.

Zatím se zdá, že náš vzdělávací systém se vzděláváním migrantů počítá jen okrajově. Přitom bude nezbytné vytvořit programy v cizích jazycích, bilinguální programy, programy postupné kulturní adaptace a hlavně připravit učitele, kteří tyto programy budou realizovat. Už jednou jsme zdůrazňovali prioritní význam školské reformy. Teď ho můžeme zdůraznit znovu. Možná by se místo prioritní význam dalo říci životní význam.

Literatura

- [1] Alan, J. *Etapy života očima sociologie*. Praha : Panorama, 1989.
- [2] Albrow, M. *The Global Age*. Stanford : Stanford University Press, 1997.
- [3] Bassanini, A., Scarpetta, S. *Does human capital matter for growth in OECD countries? Evidence from pooled mean-group estimates*. Economics Department Working Papers No. 282. OECD, 2001. 30 s.
- [4] Bauman, Z. *Globalizace. Důsledky pro člověka*. Praha: Mladá Fronta, 1999.
- [5] Bicanová, R. *Populační trendy v zemích EU se zaměřením na migraci*. Praha : VŠE, 2004.
- [6] Burcin, B., Kučera, T. Stárnutí obyvatelstva a hranice důchodového věku. *Demografie*, 2002, r. 44, č. 1.
- [7] Cohen, D. and Soto, M. *Growth and human capital: good data, good results*. Technical Papers No. 179. OECD Development Centre, 2001. 42 s.
- [8] ČSÚ. *Cizinci v České republice 2004*. Praha : Scientia, 2004.
- [9] ČSÚ. *Naděje dožití v ČR v letech 1920–1997*. Edice Statistické informace. Praha : Český statistický úřad, 1998.
- [10] ČSÚ. *Projekce obyvatelstva České republiky do roku 2050*. Praha: Český statistický úřad, 2004.
- [11] ČSÚ. *Stav a pohyb obyvatelstva v České republice v roce 2003*. Praha: Český statistický úřad, 2004.
- [12] Drucker P. *Postkapitalistická společnost*. Praha : Management Press, 1993.
- [13] Džurová, D. Regionální aspekty stárnutí české populace. *Demografie*, 2002, r. 44, č. 1.
- [14] Giddens, A. *Unikající svět. Jak globalizace mění náš život*. Praha : SLON, 2000.
- [15] Himes, Ch., L. Elderly Americans. *Population Bulletin*, vol. 56 (4). Washington : Population Reference Bureau, 2001.
- [16] Horáková, M. *Mezinárodní migrace a migrace cizí pracovní síly*, Praha : VÚPSV, 2003.
- [17] Horáková, M. *Reakce České republiky na migraci v rozšířené Evropské unii*, Praha : VÚPSV, 2004.
- [18] Chiswick, B. The Effect of Americanization on the Earnings of Foreign-Born Men. *Journal of Political Economy*, 1990, vol. 86, no. 2, s. 245–257.
- [19] Jamborová, J. Problematika stárnutí – výzva pro budoucnost. *Právo a rodina*, 2002, č. 7.
- [20] Kaňáková, N. Globální aspekty migrace. *Demografie*, 2002, 44, č. 2.
- [21] Klimentová, J. Sociálně ekonomická situace starých žen. *Sociální politika*, 1999, č. 25.
- [22] Koschin, F. Another way of describing the development of fertility and what emerges from this for Europe. Warsaw 26.08.2003 – 30.08.2003. In: Kotowska, E., Józwiak, J. (ed.). *Population of Central and Eastern Europe: Challenges and Opportunities*. Warsaw : Statistical Publishing Establishment, 2003, s. 189–200.
- [23] Koschin, F. *How to control the ageing of our population – are we starting from the right hypotheses*. Praha : VŠE KDEM, 2003. 5 s. Seminář na téma Ageing – Pensions – Im-

- migration, 28. 11. 2003, VŠE Praha. Příspěvek na mezinárodním semináři rozdaný účastníkům.
- [24] Koschin, F. How to solve the economic consequences of population ageing. Warsaw 26.08.2003 – 30.08.2003. In: *European Population Conference 2003*. Warsaw : Statistical Publishing Establishment, 2003, s. 244.
- [25] Koschin, F. Modernizace. Tajov 17.09.2003 – 19.09.2003. In: *9. slovenská demografická konferencia Rodina*. Bratislava : Slovenská štatistická a demografická spoločnosť, 2003, s. 14–17. ISBN 80-88946-28-X.
- [26] Koschin, F. Will there be enough workers? Bangkok 01.12.2004 – 03.12.2004. In: *BICABR – Bangkok International Conference on Applied Business Research*. [CD-ROM]. Bangkok : Kasetsart University, 2004. 7 s. ISBN 974-537-621-3.
- [27] Kotýnková, M. a kol. *Sociální důsledky vstupu ČR do EU [disketa]*. Praha : VŠE FNH, 2004. 95 s. (Další autoři: Durdisová, J., Krebs, V., Mertl, J., Poláková, O., Pintová, K., Vychová, H., Žižková, J.)
- [28] Krebs, V. a kol. *Sociální dimenze evropského integračního procesu*. Praha : VŠE FNH KSP, 2004. 76 s. (Další autoři: Marešová, M., Poláková, O., Slaný, A., Vlček, M.)
- [29] Krebs, V. a kol. *Transformace systému sociálního zabezpečení*. 2003. 421 s.
- [30] Krebs, V. Důchodový systém v České republice po vstupu do Evropské unie. Modra 23.05.2003 – 24.05.2003. In: Kirchmayer, J. (ed.). *Hospodářská a sociální politika v predvstupovom procese*. Bratislava : Ekonóm, 2004, s. 188–192. ISBN 80-225-1851-4.
- [31] Krebs, V. Otevřená metoda koordinace a důchodové systémy v Evropě. *Národní pojištění*, 2004, r. 35, č. 3, s. 3–4. ISSN 0323-2395.
- [32] Krebs, V. Skutečná reforma to není. *Hospodářské noviny*, 2003, r. XLVII, č. 20.8., s. 4. ISSN 0862-9587.
- [33] Krebs, V. Strategie modernizace sociální ochrany v zemích EU. *Práce a mzda*, 2004, r. L, č. 01–02, s. 73–77. ISSN 0032-6208.
- [34] Krebs, V. Systémy důchodového zabezpečení ve vyspělých zemích Evropy. *Národní pojištění*, 2003, r. 34, č. 3, s. 33–35. ISSN 0323-2395.
- [35] Krebs, V. Teoretický rámec a vývoj institucionálního zakotvení české ekonomiky. In: Slaný, A. et al. *Vývoj institucionálního rámce fungování české ekonomiky a vstup do EU*. Brno, 2004, s. 9–85. ISBN 80-210-3325-8.
- [36] Krebs, V. The Welfare State in Czech Republic. In: ASPALTER, Christian. *The Welfare State in Emerging-Market Economies*. S. 45–69. Taiwan : Casa Verde Publishing, 2003. ISBN 986-80414-1-4.
- [37] Krebs, V. Transformace systému sociálního zabezpečení. *Acta oeconomica pragensia*, 2004, roč. 12, č. 4, s. 19–31. ISSN 0572-3043.
- [38] Krebs, V., Brdek, M. *Systém sociálního zabezpečení v České a Slovenské republice*. Praha : VŠE, 2003. 75 s.
- [39] Krebs, V., Kotýnková, M. *Sociální důsledky vstupu České republiky do Evropské unie*. Praha : VŠE KSP, 2003. 290 s.
- [40] Krebs, V., Marešová, M., Vlček, M., Průša, L., Slaný, A. *Modernizace sociální ochrany v zemích EU a její vliv na důchodový systém v ČR*. Praha : VŠE KSP, 2003. 72 s.

- [41] Krebs, V., Poláková O., Kotýnková, M., Mertl, J., Vlček, M. *Modernizace sociální ochrany v zemích EU a její vliv na sociální politiku ČR*. Praha : VŠE FNH, 2003. 123 s.
- [42] Krebs, V., Průša, L. Postavení nestátních neziskových organizací při poskytování veřejných služeb. Brno 22.01.2004 – 23.01.2004. In: *Konkurence ve veřejném sektoru & Objektivizace dělby práce mezi státní správou a samosprávou v řízení veřejného sektoru [CD-ROM]*. Brno : Masarykova universita, 2004, s. 62–68. ISBN 80-210-3359-2.
- [43] Krebs, V., Slaný, A. Causes of changes in social protection systems. *Národohospodářský obzor*, 2004, r. 4, č. 1–2004, s. 41–47. ISSN 1213-2446.
- [44] Kreidl M. Výzva pro budoucnost: společnost vědění. *Parlamentní zpravodaj*, 2001, č. 5.
- [45] Kučera, M. Budou se Evropané dožívat věku sta let? In Horská, P., Kučera, M., Maur, E., Stloukal, M. *Dětství, rodina a stáří v dějinách Evropy*. S. 419-455. Praha: Panorama, 1990.
- [46] Kučera, M. Sociální důsledky stárnutí obyvatelstva České republiky. *Demografie*, 2002, r. 44, č. 1.
- [47] Kuchařová, V. *Život ve stáří*. Praha : VÚPSV, 2002.
- [48] Leitmanová, Zapotoczky. Ekonomické souvislosti demografického vývoje. *Sborník příspěvků z mezinárodního vědeckého semináře*, Rožmberk nad Vltavou 31.5.2001–1.6.2001.
- [49] Loucká, K. Stáří jako problém. *Sociální politika*, 1999, r. 25, č. 4.
- [50] Martin, P., Midgley, E. Immigration: Shaping and Reshaping America. *Population Bulletin*, 2003, vol. 58, No. 2.
- [51] Muffels, R. J. A. Stárnutí a flexibilizace. Hrozba nebo výzva pro sociální stát? In: *Česká společnost a senioři*. Sborník Školy sociálních studií FFMU Brno, 1997.
- [52] OECD. *Education at a Glance: OECD Indicators 2004*. Paris : OECD, 2004. 459 s. ISBN 92-64-01567-1.
- [53] OECD. *The Well-Being of Nations: The role of Human and Social Capital*. Paris : OECD, 2001.
- [54] Poláková, O. a kol. *Podmínky a efekty reprodukce populace a vývoje rodiny, rodinná a populační politika státu*. Praha : VŠE, 2003. 293 s. (Další autoři: Krebs, V., Mertl, J., Vlček, M., Žižková, J.).
- [55] Poláková, O. a kol. *Sociální aspekty bydlení*. Praha : VŠE, 2004. 134 s. IGA VŠE 2003-2004. (Další autoři: Krebs, V., Mertl, J., Pintová, K., Vlček, M., Žižková, J.).
- [56] Potůček, M. a kol. *Zpráva o lidském rozvoji 2003*. Praha : UK, 2003.
- [57] Potůček, M. *Putování českou budoucností*, Praha : Gutenberg, 2003
- [58] Potůček, M. *Zpráva o stavu země (strategické volby, před nimiž stojí)*. Praha : CESES, 2004.
- [59] PřFUK. *Populační vývoj České republiky 1990–2002*. Praha : katedra demografie a geodemografie PřFUK, 2002.
- [60] Rabušic, L. *Česká společnost a senioři (sociální, ekonomické a politické aspekty demografického stárnutí české společnosti)*. Texty celostátní konference, Brno 16.10.1999–17.10.1999.
- [61] Rabušic, L. *Česká společnost stárne*. Brno: MU Brno a Georgetown, 1995.

- [62] Rabušic, L. Vstupujeme do století seniorů. *Sociální politika*, 1999, r. 25, č. 3.
- [63] Rabušic, L., Burjanek, A. *Imigrace a imigrační politika jako prvek řešení české demografické situace?* Brno : VÚPSV, 2003.
- [64] Rychtaříková, J. Úspěšné stárnutí – leitmotiv 21. století. *Demografie*, 2002, r. 44, č. 1.
- [65] Rys V. EU a sociální zabezpečení kandidátských zemí střední Evropy. *Sociální politika*, 2001, r. 28, č. 5.
- [66] Slaný, A. a kol. *Sociální ochrana a důchodový systém*. 1. vyd. Brno : Masarykova univerzita, 2004. 70 s. ISBN 80-210-3390-8. (Další autoři: Brdek, M., Krebs, V., Poláková, O., Marešová, M., Vlček, M.).
- [67] Willke H. Společnost vědění. In: Pongs, A. *V jaké společnosti vlastně žijeme?* Praha : ISV, 2000.
- [68] Žižková J. a kol. *Sociální doktrína ČR při vstupu do EU*. Interní grant fakulty národohospodářské, 2000.
- [69] Žižková, J. Hledání podoby sociálního státu. *Sociální politika*, 2003, r. 30, č. 4.